

REGLAMENT DEL CONSELL MUNICIPAL DE LES DONES DE DELTEBRE

1. Presentació

2. Justificació del projecte en relació al col·lectiu al qual va dirigida l'acció.

3. El Consell Municipal de les Dones de Deltebre

3.1. Objecte

3.2. Finalitats

3.3. Funcions

3.4. Estructura organitzativa

3.5. Composició

4. Pressupost

5. Organigrama

6. Temporalització del Pla d'Implementació del Consell Municipal de les Dones de Deltebre

1. Presentació

La Constitució Espanyola de 1978, ha consagrat definitivament els Principis fonamentals que han d'inspirar l'actuació de tots els Poders Públics, en particular pel que fa al dret de tots els ciutadans i ciutadanes de participar en els assumptes públics, reconegut en el seu article 23, i a les obligacions dels Poders Públics de promoure les condicions per a què la llibertat i igualtat dels individus i grups en que s'integrin, siguin reals i efectius, remouent per això tots aquells obstacles que impedeixin o dificultin la seva plenitud i facilitant la participació de tots els ciutadans i ciutadanes en la vida política, econòmica, cultural i social.

Aquests Principis consagrats constitucionalment han sigut reconeguts posteriorment per la legislació reguladora del Règim Local, per una banda en els articles 24 i 69 de la Llei 7/1985, de 2 d'abril, Reguladora de les Bases del Règim Local, en relació amb l'àmbit estatal, i per l'altra, en els articles 59 i 60 de la Llei 8/1987 de 15 d'abril, Municipal i de Règim Local de Catalunya, en

relació amb l'àmbit autonòmic, que, per a facilitar aquesta participació ciutadana en la gestió dels assumptes municipals, instrumenten dos mecanismes fonamentals:

- la creació d'òrgans territorials de gestió desconcentrada per a facilitar la participació ciutadana en tots els temes d'actuació municipals,
- la creació d'òrgans de participació sectorial per a facilitar la participació en un àmbit concret d'aquesta.

Per això, l'Ajuntament de Deltebre, fent ús d'aquestes facultats, i davant la importància creixent del sector de les dones i la seva especial problemàtica en la vida del poble, tant pel seu pes demogràfic, com per l'especificitat de les seves necessitats, considera de fonamental importància la creació d'un canal de participació d'aquest sector en aquelles qüestions municipals referides a l'especial problemàtica social de les dones en el poble, mitjançant la creació d'un Consell de caràcter consultiu, que enriquirà l'activitat municipal en la mesura en que l'Ajuntament accedirà a una via de diàleg permanent amb les persones i institucions que més a fons coneixen la realitat específica de les dones.

Amb aquesta finalitat es redacta el present projecte.

2. Justificació del projecte en relació al col·lectiu al qual va dirigida l'acció.

Els principis de l'anomenat estat liberal venen organitzant políticament i jurídicament la nostra convivència des de final del segle XVIII.

El liberalisme va permetre en el seu moment destruir un sistema basat en el privilegi, la desigualtat i l'arbitrarietat i el va substituir per un sistema racional i previsible, però va erigir l'home com a eix del sistema polític i això ha comportat que històricament, les dones hagin continuat en situació d'inferioritat, no hagin format part de la classe política i hagin estat discriminades en el treball i en l'educació.

L'eix del discurs liberal és l'individualisme com a motor social. El model és una abstracció del qual les dones estan excloses, perquè els ideals liberals d'igualtat formal i racionalitat han estat definits des de la ideologia patriarcal. Les regles han estat establertes sense tenir en compte les diferències de poder o estatus i amb independència de les càrregues familiars, de manera que els homes han resultat més aptes per al seu compliment.

La igualtat formal davant la llei pretén sostenir un sistema que regula la uniformitat, l'absència de la diversitat. La mateixa noció d'igualtat implica

sempre un judici de valor. És un concepte incomplet i remet a una referència des de la qual s'efectuen les comparacions. La igualtat és un miratge, perquè no hi ha judici d'igualtat neutral.

Les dones hem anat constatant al llarg del temps que les victòries en el camp de l'equiparació legal no han impedit que a la pràctica es mantingui la situació de subordinació de la dona i la manca de representació sociopolítica.

I tot i que el significat del concepte d'igualtat s'ha anat ampliant al llarg de la història: de la igualtat de tracte (igualtat com a abstracció, equiparació en el tracte, prohibició de discriminació) es va passar a la igualtat d'oportunitats (es parteix del principi liberal del mèrit i la competència per garantir drets, adreçant-se a la garantia de la igualtat en origen i sense abordar els resultats de les polítiques) i d'aquesta, a la igualtat de resultats (obtenir un nivell equivalent en algunes claus variables, com ara ingressos, benestar, etc.), el seu gran dèficit és que és un concepte que no té en compte el caràcter estructural de la desigualtat entre homes i dones.

Els principis bàsics de l'estat liberal, legalitat i igualtat formal, han creat una ciutadania pretesament abstracta. Les diferències queden relegades a l'àmbit privat, àmbit al qual han quedat postergades les dones, guardianes dels particularismes, dels afectes. S'ha construït un fals igualitarisme, que perpetua la desigualtat primària.

El principi d'igualtat s'ha configurat tradicionalment a l'àmbit de les relacions a l'espai públic, sense abordar les relacions home-dona a l'espai privat. L'àmbit públic representa l'àrea dels drets, i el privat representa la família, els particularismes. Les polítiques d'igualtat han consistit, històricament, en atorgar a les dones els mateixos drets que als homes; desenvolupar la incorporació de la dona al mercat de treball i establir una protecció específica per la seva funció reproductora. Amb aquesta equivalència formal s'entenia que ja quedava eliminada la discriminació.

La consideració de l'estructura familiar com un ordre natural en què les persones resolen els conflictes de manera natural i pacífica, ha deixat fora del control públic un món de relacions humanes essencial per al desenvolupament de la identitat i la dignitat de les persones que la conformen. Com a conseqüència, el món dels drets ha quedat desvinculat del món de la vida i de les necessitats bàsiques dels éssers humans.

La llei és l'instrument de la igualtat, però el dret considera irrellevants les diverses situacions i les diferents circumstàncies socials.

Per la construcció històrica de les categories jurídiques, el sexe ha estat considerat irrellevant, una categoria social domesticable, que sempre es podia reconduir a la mesura abstracta del dret, però la construcció històrica i cultural del sexes ha concedit una sèrie de privilegis a l'home i uns mecanismes de control sobre la dona que s'han perpetuat per l'extraordinària força coactiva que exerceix l'estructura social sobre les persones. El plantejament igualitari formal nega l'existència de la supremacia social masculina.

La gran mancança de les mesures antidiscriminatòries és que s'han basat en un model individualista que no ha tingut en compte la realitat social, sinó únicament el conflicte intersubjectiu, és a dir, l'última seqüència de la discriminació, per la qual cosa han reproduït la subordinació social existent.

A l'àmbit internacional, la Declaració de Beijing ha estat el gran punt d'inflexió perquè la igualtat formés part de l'agenda política mundial i, a la Unió Europea, pel Tractat d'Amsterdam (1999) s'estableix la igualtat d'oportunitats com un dels objectius fonamentals de les polítiques comunitàries i obliga a integrar el factor de la igualtat a tots els àmbits d'actuació.

Aquesta nova prioritat cal connectar-la amb la universalització dels drets humans i amb la dimensió universal que es vol donar al principi d'igualtat, en un moment històric en què el fenomen de la globalització està accentuant l'homogeneïtat, però que paradoxalment, està creant més desigualtat i exclusió social.

El principal objectiu polític institucional és aconseguir la igualtat formal, una igualtat limitada molt per sota de les reivindicacions feministes. Es promulguen lleis específiques que pretenen resoldre els problemes socials que planteja la desigualtat de gèneres. Aquestes lleis milloren l'estatus de les dones i redueixen la desigualtat directa, però mantenen els mecanismes de discriminació indirecta, més difícils de detectar i combatre.

Alguns dels seus símptomes són el sostre de vidre, les diferències salarials i el menyspreu simbòlic i material del treball reproductiu.

En moltes ocasions les polítiques públiques per la igualtat es limiten a gestionar les diferències per neutralitzar-les, per la qual cosa es converteixen en instruments que aturen la igualtat real entre homes i dones. En últim terme aquestes accions polítiques poden suposar la incorporació d'algunes dones a l'àmbit de la visibilitat, però no qüestionen l'ordre social ni polític ni liberal en el qual s'inscriu el principi d'igualtat.

Les administracions públiques han assumit acríticament la representació de la perspectiva de gènere i una noció d'empoderament individualista. Introduir la perspectiva de gènere i de transvers no transforma necessàriament la realitat social, només permet establir nivells més importants d'eficàcia i eficiència a les polítiques.

Els estudis de gènere no sempre són feministes, moltes vegades es limiten a l'estadística i a una categoria d'anàlisi tècnica que ignora la teoria política feminista i no té en compte les relacions de poder entre els homes i les dones. S'hauria de redefinir la visió de l'empoderament i del reconeixement de les dones en el marc d'un nou principi de justícia.

Les institucions pretenen construir sistemes polítics estables amb l'horitzó d'una pretesa ciutadania universal i difícilment assumeixen les identitats, l'heterogeneïtat com a valor polític i jurídic.

El veritable pas cap a la igualtat real sorgeix del reconeixement de les diferències, perquè la diferència no s'oposa a la igualtat, al contrari, en permet la realització. L'experiència de les dones és una forma de ser i de sentir la vida i la relació, de comprendre o fer el món; afecta les arrels de la justícia. Suposa un nou paradigma, un model diferent; implica el trànsit d'unes relacions jeràrquiques i piramidals a unes relacions més igualitàries.

Cal doncs, construir una nova organització social, en la qual homes i dones estiguin en igualtat d'oportunitats, enriquint-se mútuament amb les seves diferències. Això requereix l'actuació dels poders públics, en aquest cas de l'Ajuntament de Deltebre, per tal d'eliminar els obstacles existents.

El fet que s'hagi introduït en el Cartipàs Municipal un àrea destinada a Igualtat i Gènere, posa de manifest la voluntat política de l'Ajuntament de Deltebre per treballar en aquest sentit. No obstant, les polítiques per a la igualtat afecten a tots els àmbits d'actuació d'un Ajuntament i, per tant, és necessari treballar de manera transversal, de manera que s'incorpori la mirada de les dones a totes les polítiques i actuacions municipals i que des de totes les àrees es dugui a terme accions específiques per a la igualtat d'oportunitats.

Per això, cal conèixer la incidència diferencial de les polítiques municipals en dones i homes i crear els mecanismes necessaris per afavorir la comunicació, la coordinació i el treball conjunt entre les àrees.

3. El Consell Municipal de les Dones de Deltebre

El Consell Municipal de les Dones de Deltebre (en endavant CMDD) és un òrgan permanent de participació sectorial de caràcter consultiu, creat amb el que disposen els articles 59 i 60 de la Llei 8/1987, de 15 d'abril, Municipal i de Règim Local de Catalunya, amb l'objecte de facilitar la participació ciutadana

en els assumptes municipals en relació a aquells àmbits d'activitat pública municipal que afectin o es refereixin a les dones.

L'actuació del Consell és integral i assumeix tots aquells aspectes relacionats amb el benestar social des d'un punt de vista econòmic, social o cultural.

3.1. Objecte

El CMDD té per objecte la participació ciutadana en aquelles qüestions d'interès per a les dones de Deltebre, visibilitzant-ne les seves demandes específiques .

Dins l'organització administrativa de l'Ajuntament de Deltebre, el Consell Municipal de Dones de Deltebre és un òrgan complementari i sectorial de naturalesa deliberant.

En la tasca d'òrgan de canalització de la participació en els afers que específicament afecten a les dones des dels diferents àmbits de polítiques de dones o des dels àmbits polític, social, cultural, econòmic i educatiu del municipi, el CMDD actua de forma autònoma establint els seus propis criteris d'organització.

Per a fer efectiu l'objecte del CMDD, aquest dirigirà la seva activitat a la consecució de les finalitats següents:

3.2. Finalitats

El Consell Municipal de les Dones de Deltebre, atès el seu caràcter consultiu, d'assessorament i orientació ha d'estimular la participació dels col·lectius de dones, fomentant l'associacionisme en aquest sector i oferint el suport i l'assistència oportuns. Tanmateix, haurà de proposar la realització de debats i campanyes innovadores que facin visibles les idees, la manera de fer i la veu de les dones. Per assolir aquestes finalitats i a través de la participació democràtica reunirà la informació, debatrà i difondrà informes sobre els temes que es considerin d'interès per a les dones, donant prioritat a les qüestions que contribueixen als canvis que ens portin vers una societat més justa i solidària.

Per tant, correspon al CMDD, en relació amb el sector material d'activitat que constitueix el seu objecte, les funcions de:

3.3. Funcions

3.3.1. Dur a terme diagnòstics de la realitat, propostes d'accions concretes i operatives, propostes de creació de nous serveis i millora dels ja existents, per tal de neutralitzar la discriminació de les dones dins del nostre municipi i fer efectiu el principi d'igualtat entre homes i dones en tots els àmbits de la

vida política, econòmica, social, cultural i educativa del poble. Per assolir aquesta funció serà necessari:

3.3.1.a. Conèixer, analitzar, prioritzar i debatre les necessitats de les dones del municipi i les actuacions municipals que contribueixen a promoure la presència de les dones a la societat en tots els àmbits (social, cultural, polític, laboral, etc.) i establir mecanismes per tal d'atendre específicament aquelles dones que pateixen situacions greus.

3.3.1.b. Promocionar iniciatives relacionades amb els estudis i anàlisis derivats de les necessitats i problemes detectats.

3.3.1.c. Participar en l'avaluació d'aquells programes i plans d'actuació dels quals n'hagi pres part el CMDD, tant a nivell de proposició com a nivell de seguiment.

3.3.2. Fomentar la participació ciutadana en temes de gènere com a concepte i objectiu que ha d'abraçar la totalitat de les Àrees Municipals i dels sectors socials del municipi, com a fet social i transversal que és.

3.3.2.a. Promoure la participació democràtica en la prestació dels serveis municipals dirigits a les dones i exercir el seu seguiment.

3.3.2.b. Promoure accions de solidaritat pel benestar de les dones, en el marc de la necessària convivència ciutadana.

3.3.2.c. Potenciar la coordinació entre les Institucions que actuen en aquest àmbit, ja siguin públiques o privades.

3.3.2.d. Afavorir la participació de les dones en els òrgans de presa de decisions i en els de planificació i discussió de polítiques sobre el bé comú de la societat.

3.3.2.e. Promoure l'associacionisme de les dones i la participació comunitària.

3.3.2.f. Vetllar pel compliment de les normes i lleis i emprendre accions de defensa de les dones.

3.3.3. Emetre informes, dictàmens o demandes que tenen rang de recomanació per als òrgans del Govern Municipal a iniciativa pròpia o de l'Ajuntament sobre matèries de competència municipal.

3.3.3.a. Elaborar els informes tècnics i els dictàmens que li siguin sol·licitats per l'Ajuntament.

3.3.3.b. Emetre i formular propostes i suggeriments en relació amb el funcionament dels Serveis i els Organismes públics municipals.

3.3.3.c. Estudiar i emetre informes sobre temes d'interès per a les dones, en especial, emetre informe previ a l'aprovació del Pla Municipal de Polítiques de Dones de l'Ajuntament de Deltebre.

3.3.4. Actuar de forma integral i assumir tots aquells aspectes relacionats amb qüestions vinculades a les polítiques de dones en els àmbits polític, econòmic, social o cultural.

3.3.4.a. Elaborar, anualment, el pla de treball del Consell Municipal de Dones de Deltebre i la memòria pertinent.

3.3.4.b. Promoure accions encaminades a crear i millorar l'entorn físic i social de les dones.

3.3.4.c. Actuar amb col·laboració amb les persones i grups per assolir l'empoderament de les dones.

3.3.4.d. Fomentar la realització d'activitats o projectes d'utilitat pública o interès social per promoure la igualtat d'oportunitats de les dones, i/o que facin palès el caràcter transformador de les experiències i els sabers femenins.

3.3.4.e. Aconseguir compromisos per a les polítiques de gènere i la seva acceptació social.

3.3.4.f. Crear i potenciar espais propis de dones establint xarxes per l'intercanvi de coneixements i experiències, tot fent palesa la creació cultural de les dones i la diversitat cultural.

3.3.5. Fomentar la igualtat de tracte entre els homes i les dones en tots els àmbits de la vida com a element indispensable per la convivència democràtica i la constitució d'una societat equilibrada, fonamentada en el respecte a la diferència i en els drets humans.

3.3.5.a. Encoratjar a la reorganització del temps i del treball saludable.

3.3.5.b. Contribuir a l'eradicació de les violències contra les dones i els homes a través de la prevenció, l'atenció, la cooperació i la recerca.

3.3.5.c. Lluitar contra tot tipus de discriminació per raó de gènere, ètnia, classe, raça, edat, discapacitat i/o orientació sexual, participant activament en la recerca de solucions.

3.4. Estructura organitzativa.

3.4.1. **El Plenari.** El presideix la regidora o el regidor que tingui assignades les funcions en l'àmbit de dones. El Plenari del Consell Municipal de Dones de Deltebre és l'òrgan col·legiat de màxima representació del Consell.

3.4.1.a. Seran atribucions del Plenari del Consell:

- Establir les normes internes de funcionament del Consell i el seu règim específic de sessions plenàries.
- Exercir el dret a la iniciativa davant l'Ajuntament de Deltebre, formulant propostes dirigides a l'adopció de mesures municipals relatives al seu sector d'activitat.
- Emetre informes previs a iniciativa pròpia o de l'Ajuntament, en les matèries de competència municipal que incideixin en el seu àmbit d'actuació.
- Proposar l'ampliació del número d'entitats representades en el seu sí.
- Qualsevol altra competència necessària per a la consecució de les seves finalitats i pròpies de la seva naturalesa jurídica, no atribuïda als altres òrgans del Consell.
- El Plenari del Consell Municipal de Dones de Deltebre es reunirà com a mínim una vegada al trimestre.

3.4.2. **La Comissió Executiva Permanent.** Constitueix l'òrgan de treball del Consell. Té la funció d'estudiar, informar i debatre els assumptes que es tractaran al Plenari.

3.4.3. **Comissions de treball.** Es configuren diferents grups de treball a proposta de la Comissió Executiva Permanent. La durada dels grups de treball està en funció de l'assoliment dels objectius que s'hagin marcat. Els grups de treball estan formats per dones del Consell o per aquelles persones que les entitats deleguin.

3.4.3. **Secretària Tècnica.** Òrgan unipersonal d'assessorament i gestió.

3.5. Composició del Plenari

3.5.1. **La Presidència** del CMDD correspondrà a l'alcalde o alcaldessa, o al regidor o regidora en qui delegui. Li corresponen les atribucions inherents al càrrec en tot òrgan col·legiat com són:

- 3.5.1.a. Representar al Consell Comunitari.
- 3.5.1.b. Convocar i presidir les sessions del Ple i de quantes Comissions i òrgans complementaris d'estudi poguessin constituir-se.
- 3.5.1.c. Ordenar l'execució dels acords adoptats pel Ple.
- 3.5.1.d. Totes aquelles atribucions que li siguin expressament delegades pel Ple del Consell.

3.5.2. **La Vicepresidència** ha de ser assumida per un o una membre del Consell representant del sector associatiu. Aquesta persona ha de ser elegida per i entre els o les membres de la Comissió Executiva Permanent. Al vicepresident o vicepresidenta li correspon la substitució i la suplència reglamentàries del president o presidenta.

3.5.3. **Delegada del Consell**, proposada per la presidència i ratificada pel Plenari del Consell i que assumirà la coordinació del CMDD.

3.5.3.a. La delegada és elegida per un període de 4 anys prorrogable per períodes d'igual durada. El càrrec té un caràcter nominal i, en cas de baixa per renúncia, dimissió o qualsevol altre motiu, es procedeix a la convocatòria del procés electoral per cobrir la vacant.

3.5.3.b. La delegada del CMDD cessarà immediatament de les seves funcions quan hagi un canvi en la presidència del CMDD, moment en el qual es procedirà a una nova elecció.

3.5.3.c. Funcions de la delegada de les Dones:

- a) Impulsar les actuacions que possibilitin complir les funcions que té encomanades el Consell Municipal de les Dones de Deltebre.
- b) Presidir la Comissió Executiva Permanent i les Comissions de Treball.
- c) Representació del CMDD per delegació de la presidència o vicepresidència.

3.5.4. **Vocals.** Seran vocals del CMDD:

3.5.4.a. Una representant de cada una de les associacions i col·lectius amb seu i que el seu àmbit d'actuació sigui el municipi de Deltebre.

Han de ser entitats democràtiques, pluralistes sense ànim de lucre i l'objecte de les quals sigui la promoció i l'empoderament de les dones i la lluita per l'eliminació de les desigualtats socials de les dones.

3.5.4.b. Una persona proposada per cada Grup Polític Municipal, que actuarà en la seva representació, resident a Deltebre, i les finalitats dels quals sigui la promoció i l'empoderament de les dones i la lluita per l'eliminació de les desigualtats socials de les dones.

3.5.4.c. Malgrat això, per resolució del president o presidenta, bé per pròpia iniciativa o a proposta de la majoria absoluta dels i les membres del Consell, es podrà ampliar el nombre màxim de representants de les entitats del poble.

*També podran assistir, si s'escau, la resta de regidors de govern de l'àrea o àrees en qüestió de l'Ajuntament segons les temàtiques a tractar, amb veu però sense vot.

*Una persona en representació del Consell de Riumar, del Consell d'Entitats Municipal i de cadascun dels consells sectorials o territorials d'àmbit municipal que es creïn d'ara endavant.

3.5.4.d. Les i els membres del Plenari representatius i representatives de les entitats afectades de Deltebre i dels Grups Polítics Municipals, seran nomenats i nomenades per l'alcalde mitjançant l'oportú Decret, a proposta de les esmentades entitats i en funció del seu grau d'implantació efectiva al poble, i a proposta dels Grups Polítics Municipals, manifestada a través del seu portaveu, respectivament.

3.5.4.e. En cas que es produís vacant d'algun d'aquests vocals, aquest serà substituït, mitjançant Decret d'Alcaldia, per un altre vocal de la mateixa entitat.

3.5.5. **La Secretària Tècnica** del CMDD, serà la tècnica municipal de l'àrea de les Dones, la qual tindrà veu però no vot en les sessions plenàries, i assumirà la funció d'assessorament i fe pública pròpies de les secretàries i els secretaris dels òrgans col·legiats administratius.

3.6. Composició de la Comissió Executiva Permanent.

Estarà formada per la Presidència, la Vicepresidència, la Delegada del CMDD, la Secretària Tècnica i un màxim de 4 vocals escollides en assemblea d'entre les representants de les entitats. També poden assistir, amb veu però sense vot, els regidors/es delegats.

Ha de celebrar sessions ordinàries al menys un cop al mes.

La Comissió Executiva Permanent ha d'articular els mecanismes que possibilitin complir les funcions que té encomanades del Consell. Perquè aquestes funcions es puguin fer correctament, la Comissió Executiva pot proposar al Consell que es creïn comissions de treball ad hoc.

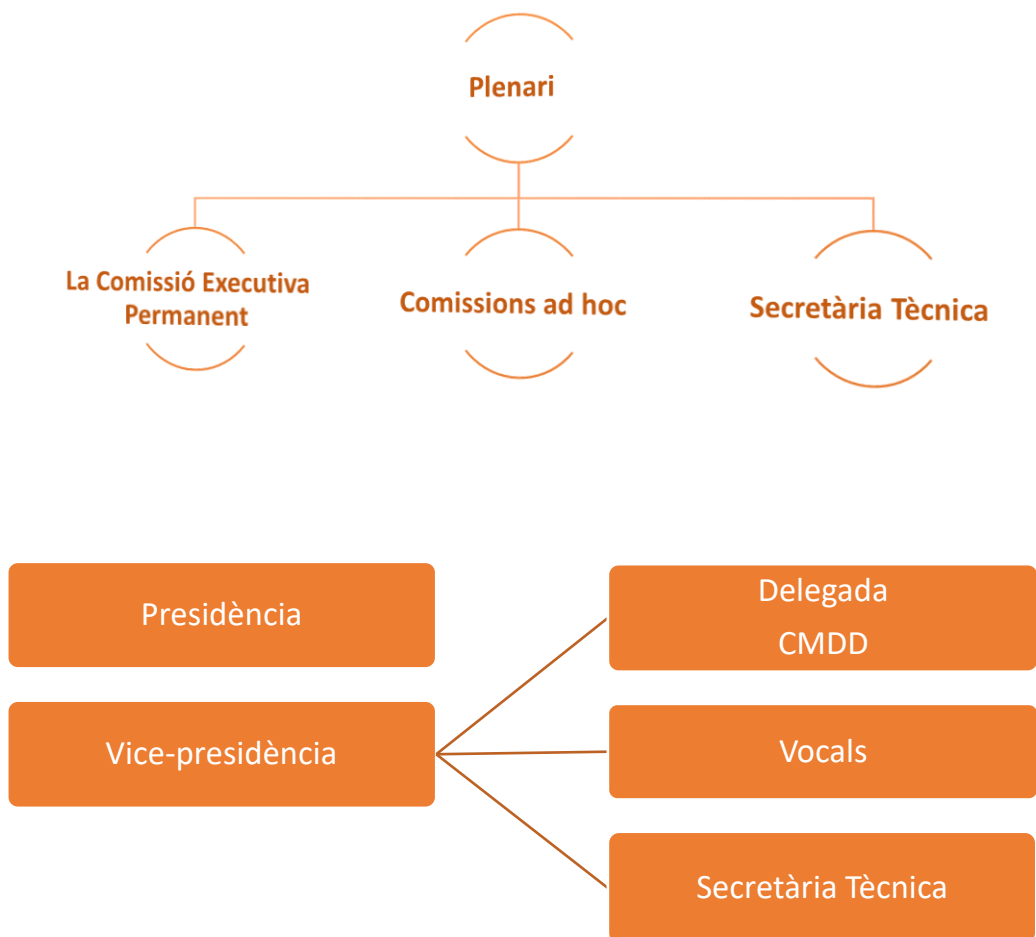
3.7. Composició de les Comissions de Treball

Les Comissions de Treball que pugui crear el Ple del Consell per a temes específics o sectors d'actuació determinats, estaran integrades per membres del Consell i/o persones proposades per aquest, com a especialistes en els diferents temes objecte d'estudi, designades per la Presidència o Vicepresidència, i tindran com a finalitat l'emissió d'informes o l'elaboració d'estudis o treballs, el resultat dels quals elevaran als òrgans de govern del Consell.

4. Pressupost

Les dotacions per atendre les despeses que generi el funcionament del Consell Municipal de les Dones de Deltebre seran consignades en l'estat de despeses del Pressupost de l'Ajuntament.

5. Organigrama



Deltebre (Delta de l'Ebre), 4 d'octubre de 2019

L'ALCALDE,

Lluís Soler i Panisello