

Desaigüe 185

El butlletí d'informació municipal de l'Ajuntament de Deltebre
Desembre 2020



**Pels bons temps
que vindran
Bon Nadal
i feliç any nou!**

L'ENTREVISTA

La tinenta d'alcaldia de #DeltebreEficient, Elisabeth Tomàs, ens explica en què consisteix la salut financera de l'Ajuntament.

p. 3

TEMA DESTACAT

Més ajuts que mai per a la reactivació social i econòmica de Deltebre. I parlem amb FECOTUR per conèixer l'estat del teixit comercial.

p. 6

PRESSUPOSTOS 2021

Repassem els nous pressupostos, els quals se centren en més ajuts per a la reactivació socioeconòmica i més Imatge de Poble.

p. 10

ELS PROTAGONISTES

Parlem amb Rosa Vandellós, primera Síndica de Greuges de Deltebre, i amb Joan Marc Clofent, el creador de Llèpol!

p. 18

Desaigüe 185

El butlletí d'informació municipal
de l'Ajuntament de Deltebre

Desembre 2020 | Dipòsit legal: T-208-1980

Direcció: **Francesc Mateu**

Codirecció i disseny: **Vèrtex Comunicació**

Plaça Vint de Maig, s/n

Horari d'atenció a la ciutadania:

de dilluns a divendres de 8.30 h a 14 h

Tel. 977 489 309 | eac@deltebre.cat | www.deltebre.cat



Piula'ns: **#d185**

SUMARI

Editorial	2
Entrevista Elisabeth Tomàs	3
Tema destacat: Ajuts 2020	6
Entrevista FECOTUR	7
Actualitat	8
Els Protagonistes	18
Km 0: "Endolcim el Nadal"	20
Participació política	22
El Desaigüe en 60 segons	23

TELÈFONS D'INTERÈS

URGÈNCIES

Emergències | 012

FORCES DE SEGURETAT

Polícia Local Deltebre | 977 487 100

Mossos d'Esquadra Tortosa | 977 923 120

Guàrdia Civil Tortosa | 977 500 108

SERVEIS MUNICIPALS

EAC – Espai d'Atenció Ciutadana | 977 489 309

Biblioteca | 977 489 925

Jutjat de Pau | 977 489 589

Punt TIC | 977 482 141

Ràdio Delta | 977 489 245

SOREA | 977 489 279



EDITORIAL

Adéu 2020

Bé, per fi podem dir que ja som al mes de desembre de l'any 2020. Finalment, podrem dir adéu a un any que quedarà marcat per sempre més en la nostra memòria i també en les nostres orelles a causa de la incomoditat, siguem sincers, que suposa dur la mascareta durant cada dia de la setmana. *Prevenció* ha estat una paraula que hem desgastat d'ençà que la pandèmia va robar el protagonisme mediàtic al procés d'independència. Aquest any, hem après, entre d'altres, a rentar-nos les mans durant dos minuts seguits, a desinfectar-nos amb tota mena de productes hidroalcohòlics, fins i tot les sabates, o a distanciar-nos més d'un metre i mig entre desconeguts mentre fem cua en un supermercat o estem esperant un cafè al bar.

Francament, tot això era més que impensable en un any, el 2020, que estrenava nova dècada i que per tant, per a l'imaginari col·lectiu, havia de suposar un nou impuls. Res més lluny de la realitat. De manera que, el vint del dos mil, ha estat un any per oblidar per al conjunt de la societat, ja que, més enllà de la mateixa crisi sanitària, també està causant una crisi social i econòmica.

El pressupost de l'Ajuntament de Deltebre per al 2021, aprovat amb el vot favorable de tots els grups municipals, s'emmarca justament en aquest propòsit: en donar resposta tant a les necessitats de la ciutadania com a les necessitats de les empreses, comerços i autònoms. Per aquest motiu, les dades indiquen que aquest serà el pressupost de la història de Deltebre que més recursos públics dedica a ajuts per estar al costat de les famílies i dels sectors econòmics, i que se sumen als recursos d'enguany.

El pressupost també defineix altres pilars que s'estan exemplificant actualment amb accions de millora i manteniment de la Imatge de Poble. La segona fase d'adequació de les voreres dels carrers del municipi, la continuació del canvi d'enllumenat a LED o bé la inversió en camins rurals, són alguns dels exemples de les actuacions que està realitzant a hores d'ara l'Ajuntament de Deltebre i que permeten enfortir el concepte d'Imatge de Poble.

Per finalitzar, també voldria remarcar la posada en circulació de l'EuroDelta, la moneda de Deltebre. Una proposta que ha tingut una gran repercussió mediàticament, i que ha vingut per quedar-se, atès que té la clara finalitat d'ajudar a les persones i dinamitzar el comerç local, més encara en un context, el de la campanya de Nadal, en la qual hem de fomentar les compres de proximitat.

En qualsevol cas, veïns i veïnes, m'acomio amb la convicció que el 2021 serà molt millor que l'any 2020. Així que, mentre esperem la vacuna, us convido a seguir gaudint de tots aquells petits moments i detalls que la pandèmia ens ha ajudat a valorar, perquè, malauradament, estic convençut que, també, el 2021 oblidarem tot allò que enguany hem après.

Francesc Mateu i Sierra

Director del Desaigüe

L'ENTREVISTA

Elisabeth Tomàs i Franch

Tinenta d'alcaldia de #DeltebreEficient



“

El nostre objectiu és clar: millorar el benestar de la ciutadania de Deltebre”

Com viuràs aquest Nadal?

La veritat és que aquest ha estat un any força complicat i estrany a causa de la pandèmia de la COVID-19. És evident que això també afectarà Nadal i, per tant, hem de fer el màxim possible per reduir els contactes i evitar, així, la propagació del virus. D'altra banda, aquest també és un Nadal on hem de ser més solidaris que mai i hem d'ajudar el màxim possible als comerços del nostre municipi. És per això que des de l'Ajuntament de Deltebre, juntament amb FECOTUR, hem iniciat una campanya per fomentar les compres als comerços de proximitat. I és que el comerç local dona vida als carrers de Deltebre i hem d'estar al costat de les persones que, dia rere dia, fan l'esforç d'aixecar la persiana en un context com l'actual.

Quina ha estat la teva experiència durant aquests mesos de gestió a l'Ajuntament de Deltebre?

Francament, aquest any ha estat un aprenentatge diari i constant amb qüestions molt diverses que, malgrat ser invisibles, són imprescindibles per entendre la resta d'actuacions que tenen repercussió directa entre els veïns i veïnes.

Parlem, en aquest cas, per exemple, de temes derivats d'Hisenda, com ara el pressupost, l'endeutament, el pagament a proveïdors, però també d'organització i gestió interna, que s'exemplifica amb casos com la factura de totes aquelles coses que no aporten valor a la ciutadania: consum d'energia, subministraments, etc.

A la vegada, el fet de col·laborar constantment amb la resta de membres de l'equip de govern, també m'ha permès obtenir una visió més amplia de la gestió d'una administració i de compliment d'un objectiu comú: millorar el dia a dia de les persones que viuen a Deltebre.

En relació amb Hisenda, fa poc heu aprovat el nou pressupost 2021. Quin és el seu objectiu?

Estar més que mai al costat de la gent de Deltebre i de les empreses, comerços i autònoms que, dia rere dia, treballen incansablement per aixecar la persiana i dotar de contingut i vida els carrers del nostre municipi. Això es concreta amb una aposta històrica per augmentar els diners que destinem als ajuts, un 49% més respecte de l'any anterior, però també amb totes aquelles actuacions que ens permeten reactivar l'economia del municipi.

Paral·lelament, el pressupost també segueix reforçant els pilars de l'acció de govern. Un d'ells és la Imatge de Poble, on es destinen més de 6.000.000 €, entre manteniment i inversió, per seguir adequant les voreres, canviar l'enllumenat a LED, arranjar camins rurals, urbanitzar carrers, etc.

En el mateix plenari, també heu aprovat les ordenances fiscals. Quins canvis s'han introduït?

Aquestes són unes ordenances que s'han adaptat al context actual. Prova d'això són les suspensions de diferents tributs, com ara el de l'obertura d'establiments o l'ocupació de les terrasses de bars i restaurants. En aquest últim cas, els bars i restaurants hauran estat 21 mesos sense haver de pagar aquesta taxa, una actuació que estic convençuda que no s'ha aplicat a cap altre ajuntament del territori.

Així mateix, cal afegir en aquest punt la rebaixa de la taxa de la plusvàlua, a la qual s'inclou una ampliació de la bonificació amb l'objectiu que la ciutadania pagui menys. Paral·lelament, aquestes ordenances segueixen apostant per la transició cap a l'energia verda i d'autoconsum, motiu pel qual es continua bonificant la instal·lació de plaques fotovoltaïques o l'impost de circulació de cotxes híbrids o elèctrics.

A banda de la suspensió als tributs, també heu posat en funcionament nous ajuts per als sectors econòmics.

Ara és moment d'estar al costat de la ciutadania, més que mai. Per això, hem habilitat uns ajuts directes de 500 €, i que poden arribar als 800 €, per als comerços afectats per aquesta segona onada de la COVID-19. Uns ajuts que se sumen als 80.000 € en incentius econòmics que ja vam distribuir entre 165 empreses durant el primer semestre de l'any, però també a la suspensió dels tributs dirigits a la reactivació socioeconòmica i que he explicat abans.

Lligat a aquesta qüestió, podríem ressaltar l'EuroDelta, la moneda de Deltebre, la qual s'ha posat en funcionament fa poques setmanes i ha de permetre dinamitzar el comerç local i de proximitat, així com ajudar a les famílies.

Amb tot això, quina és la salut financera de l'Ajuntament de Deltebre?

En la gestió econòmica de l'Ajuntament de Deltebre hi ha un abans i un després des de l'arribada de l'actual alcalde, Lluís Soler. Per aquest motiu, actualment, podem presentar uns ajuts ambiciosos destinats a les famílies i a les empreses i, a la vegada, seguir projectant el Deltebre del futur.

I és que, hem d'assenyalar que en aquests anys, no només hem reduït l'endeutament a més de la meitat, sinó que, a banda, hem augmentat les inversions per seguir consolidant Deltebre com a capitalitat del Delta de l'Ebre. Per assolir això, és necessari un treball constant, capacitat de negociació amb altres administracions per aconseguir subvencions i una gestió acurada dels diners de l'Ajuntament de Deltebre, que, al final, són els diners que la ciutadania acaba pagant a través dels tributs.



Més a prop

Qui és Elisabeth Tomàs?

Des de fa un any i mig, Elisabeth Tomàs exerceix com a servidora pública a l'Ajuntament de Deltebre. Com a tinenta d'alcaldia de #DeltebreEficient, la funció principal d'Elisabeth és que funcioni l'engranatge intern de l'Ajuntament de Deltebre, posant èmfasi, per damunt de tot, a la situació financera de l'administració.

Elisabeth és mare de dos fills i ha estat una persona activa en la seva carrera laboral i acadèmica. De fet, en l'àmbit laboral, ha estat directora de diverses oficines bancàries del territori (ara està en excedència). És diplomada en Ciències Empresarials i llicenciada en Administració i Gestió d'Empreses per la Universitat Autònoma de Barcelona, participant en programes d'intercanvi al Regne Unit i França. Disposa també de dos postgraus i múltiples cursos formatius en l'àmbit financer i, actualment, està cursant el màster en Direcció de Recursos Humans a la Universitat Rovira i Virgili.

Quin ha estat el moment preferit de la teva carrera professional?

Va ser els anys que vaig estar a l'oficina de l'Ampolla, feia poc que havia començat a treballar a La Caixa i, allí, vam coincidir un equip de persones que vam treballar molt, però que vam gaudir molt més. Bons professionals, però millors persones. Recordo una frase que deia el meu cap, "quatre sense timoner", ens comparava a la modalitat de rem sense timoner, ja que remen tots a una.

“

En aquests anys, no només hem reduït l'endeutament a més de la meitat, sinó que, a banda, hem augmentat les inversions per seguir consolidant Deltebre com a capitalitat del Delta de l'Ebre.”

A què t'agrada dedicar el teu temps lliure?

M'agrada cuinar per a la família i els amics, i trobar moments de celebració. També m'agrada passejar i anar en bici per la vora del riu.

Ens recomanes una sortida o una activitat pel Delta?

Una sortida? La zona de les muscleres i la Punta de Fangar; un lloc idíl·lic, una experiència única. I d'activitats: agafar una barqueta o una piragua i fer un tomb per la badia, gaudir del paisatge, de l'aire i del silenci.

Un llibre, una pel·lícula o una cançó.

M'agrada molt la música i molt variada. Una cançó amb un missatge clau i amb ritme, *Vivir Mi Vida* de Marc Anthony.



facebook.com/eli.tomas.509



etomas@deltebre.cat

El comerç local, el millor regal! ♥

Enguany, il·lumina el Nadal comprant als nostres comerços i guanya:



2.500 €

que repartiran els comerços de **FECOTUR** en productes dels establiments associats.



1.000 €

en 5 vals de 100 €
i 10 vals de 50 €.



Sorteig:
divendres
8 de gener

*Els premis no són en metàl·lic, sinó que són en forma de productes o vals de compra dels comerços adherits a la campanya.



TEMA DESTACAT

Deltebre destina més ajuts que mai, més de 500, per a la reactivació social i econòmica del municipi

L'Ajuntament de Deltebre segueix enfortint la seva aposta per ajudar a les persones i per ajudar a les empreses del municipi que s'han vist afectades per la pandèmia de la COVID-19. En aquest sentit, durant el transcurs de l'any 2020, s'han obert noves línies d'ajuts per a la ciutadania i per als sectors econòmics. Exemples d'això en són l'EuroDelta, la moneda de Deltebre, i les diferents convocatòries d'ajuts per als comerços, empreses i autònoms locals. Tot i això, més enllà de les paraules, quina ha estat la repercussió directa de la globalitat dels ajuts en la ciutadania?



Ajuts als tributs locals

En el cas dels ajuts als tributs locals, per exemple, se n'han atorgat 121 per un valor de 25.000 €. Aquestes ajudes serveixen per fer front al pagament dels impostos i per tal de complir, tal com ha detallat l'alcalde de Deltebre, Lluís Soler, en reiterades ocasions amb la premissa de "qui menys pugui, menys pagui i, així, cercar vies de justícia social entre la ciutadania de Deltebre que té menys recursos".



Ajuts d'urgència social

Aquestes ajudes es complementen amb els ajuts d'urgència social, dels quals, enguany, se n'han atorgat 20. En aquest cas, les ajudes s'han destinat a totes aquelles persones que no poden fer front a situacions extraordinàries i puntuals, com podria ser el cas, per exemple, d'unes ulleres graduades, un rebut de la llum, quotes de lloguer o hipoteca de l'habitatge. La regidora de Servei a les Persones i Protocol, Lluïsa Ventura, ha recordat que "malgrat que des de l'Ajuntament de Deltebre no tenim les competències assignades, ja que són del Consell Comarcal del Baix Ebre, des del primer moment en què vam entrar al govern municipal, teníem clar que havíem de crear partides d'ajuts relacionats amb polítiques socials per estar al costat de la ciutadania".

Enguany, un 2020 emmarcat per la crisi sanitària derivada de la COVID-19, els ajuts s'han ampliat i reforçat econòmicament per adaptar-se a la realitat del context. Per exemple, s'han atorgat ajuts en concepte de connectivitat per facilitar que les famílies sense recursos puguin tenir connexió a Internet. Un altre exemple, han estat les ajudes per adquirir aliments frescos i la tarifa social de l'aigua.



EuroDelta i supressió de tributs municipals

A més, recentment, també s'ha posat en funcionament l'EuroDelta, una moneda que té una doble funció: ajudar a les persones i dinamitzar el comerç local i de proximitat. Sobre aquesta qüestió, l'Ajuntament de Deltebre, des del minut zero de la pandèmia, ha cercat noves línies de suport al teixit econòmic, motiu pel qual, des d'un primer moment, es va suspendre la taxa de les terrasses de bars i restaurants, la qual es mantindrà suspesa fins a l'any 2021. Fins a la data, els resultats de la mesura han suposat un estalvi mitjà de fins a 678 €, una xifra que augmentarà atès que la taxa quedarà eliminada durant 21 mesos.



Incentius al teixit empresarial

Paral·lelament, també es va obrir una convocatòria d'ajuts per a les empreses afectades per la COVID-19. En la primera convocatòria, es van beneficiar 181 empreses amb un import global de més de 87.000 €. Paral·lelament, els comerços afectats per la segona onada de la pandèmia també poden sol·licitar un ajut directe mínim de 500 € i que pot arribar a 800 € si es compleixen alguns dels requisits extres de la convocatòria. Tal com ha explicat la regidora de Personal i Acció Comercial, Ingrid Santiago, "estem parlant d'un ventall ampli d'ajudes que tenen la clara finalitat de donar resposta efectiva a les necessitats del teixit econòmic de Deltebre".



Incentius per a la dinamització econòmica, i per al patrocini de Deltebre

A tots aquests ajuts, cal afegir-hi els destinats al patrocini de la marca de Deltebre, els quals són una aportació directa per tal de contribuir a la difusió de la marca turística "Deltebre, atracció natural". Així mateix, si sumen els incentius de Dinamització Econòmica i Ocupacional els quals, entre altres objectius, volen facilitar l'emprenedoria i la contractació de jovent.

Ajuts atorgats per l'Ajuntament de Deltebre 2020



Suspensió de tributs



I per al 2021?

Davant la incertesa del 2021, els pressupostos aprovats ja han previst incrementar els recursos destinats a ajudes a les famílies i empreses de Deltebre. Més de 320.000 €, un 49% més respecte a l'any anterior, que afavoriran partides com la dels ajuts als tributs locals, ajuts d'urgència social, incentius per a les empreses afectades per la COVID-19, etc. Així mateix, es mantindrà la supressió de tributs per a la reactivació socioeconòmica fins al 30 de juny de 2021.

Parlem amb l'Associació FECOTUR Deltebre

En quina situació es troba actualment el teixit comercial de Deltebre?

Deltebre es troba afectat com tots els teixits comercials per la situació que vivim, però, al mateix temps, amb ganes de tirar endavant i sempre pensant en com innovar i buscar alternatives a la situació actual.

Quines són les accions que esteu duent a terme des de l'entitat?

Estem portant a terme campanyes i sortejos per incentivar el consum i premiar la fidelitat en les compres realitzades als comerços de la població. Així mateix, estem duent a terme cursos de formació específics, per tal que el nostre teixit empresarial es mantingui en continua formació.

Quina és la relació amb l'Ajuntament de Deltebre?

Tenim una bona relació. Conjuntament coordinem totes les accions que es realitzen en l'àmbit comercial local, tant si és una acció iniciada per part de FECOTUR com si és una iniciativa de l'Ajuntament. Sempre ho hem fet, però des del mes de març, moment en què va començar la pandèmia, aquesta coordinació s'ha intensificat. En aquest sentit, ens reunim habitualment per discutir i planificar totes les accions possibles a realitzar en benefici del comerç local.

Quina valoració feu sobre els ajuts que està atorgant el consistori?

Tot ajut és bo de rebre, i tot i que no són els ajuntaments qui ens haurien d'adjudicar ajuts, hem d'agrair al nostre Ajuntament les ajudes atorgades, ja que a escala autonòmica, el nostre és un dels ajuntaments que més ajuts ha concedit.

Com veieu la implementació de l'EuroDelta, la moneda de Deltebre?

Aquesta és una acció que se'ns va plantejar des de l'Ajuntament i ens va semblar molt bona idea, ja que amb una mateixa ajuda es beneficien dos sectors. D'una banda, el sector del comerç local, el qual ha patit els efectes de la pandèmia, i d'altra banda, les veïnes i veïns de Deltebre, que també s'han vist afectats atès que molts han perdut el seu lloc de treball o encara no han cobrat els ERTOS. L'EuroDelta és una manera de suplir les necessitats i dinamitzar el comerç local.

Quines són les accions de futur per les quals esteu treballant des de l'entitat?

El nostre objectiu és que Deltebre sigui referent turístic del territori, fet que, alhora, implicaria una repercussió positiva en el comerç en general. Actualment, estem treballant en una aplicació per a la qual ens han donat una subvenció i que aviat presentarem públicament. L'aplicació s'anomenarà "Menja't Deltebre" i la nostra idea és poder estendre-ho a diferents poblacions del Delta.

ACTUALITAT

S'inicien les obres de millora de la mobilitat i del ferm a la TV-3454 de Deltebre

L'alcalde de Deltebre, Lluís Soler, acompanyat del tinent d'alcaldia de #DeltebreTerritori, Francisco Castro, i el regidor d'Imatge de Poble, Polítiques Ambientals i Platges, Joan Lucas, ja han visitat l'inici de la primera fase de les obres d'adequació de la mobilitat de la façana del nucli urbà de Deltebre.

En aquesta primera fase, que finalitzarà el mes de gener, s'estan realitzant els treballs de desplaçament de la rotonda que uneix l'avinguda Goles de l'Ebre amb la TV-3454. Serà durant la segona fase, que començarà a la primavera, quan s'arranjarà el paviment, en un tram de fins a vuit quilòmetres, es renovarà la senyalització i es millorarà l'encreuament que uneix el tanatori amb el polígon industrial. Així mateix, es projecta una passarel·la d'accés al Centre Esportiu del Delta per garantir que la ciutadania pugui arribar a peu a l'equipament.



Les obres, que tindran un cost aproximat d'1.700.000 €, l'executa i finança el Departament de Territori i Sostenibilitat de la Generalitat de Catalunya a partir de les gestions realitzades per l'Ajuntament de Deltebre. En aquest sentit, l'alcalde de Deltebre, Lluís Soler, en el marc de la seva visita, ha explicat que "aquesta actuació s'afegeix a les que ja ha anat realitzant el Departament de Territori i Sostenibilitat durant aquests darrers anys i que ens estan permetent adequar la mobilitat i millorar la seguretat en diferents trams de la TV-3454". Per aquest motiu, Soler ha volgut agrair la predisposició del departament i del conseller de Territori i Sostenibilitat, Damià Calvet.

En funcionament la rotonda a l'encreuament amb el carrer Pintor Sorolla

Durant aquest semestre, també s'ha posat en funcionament una rotonda ubicada a l'encreuament amb el carrer Pintor Sorolla. En aquest cas, el cost econòmic ha voltat els 350.000 €, import que també ha sufragat el Departament de Territori i Sostenibilitat.

Deltebre invertirà 1.500.000 € en l'adequació de voreres i eliminació de barreres arquitectòniques



L'Ajuntament de Deltebre ha iniciat els treballs d'adequació de la segona fase de les voreres del municipi amb l'objectiu de millorar l'accessibilitat per als vianants i eliminar les barreres arquitectòniques. En total, s'arranjaran 1.855 metres quadrats de voreres, amb la instal·lació de panots, i s'adequaran 96 passos zebra, amb la corresponent millora de senyalització. Paral·lelament, es crearan 436 metres quadrats de nova vorera en aquells trams on és inexistent.

L'alcalde de Deltebre, Lluís Soler, ha detallat que "malgrat el context actual, que ha causat l'endarreriment d'aquesta segona fase, hem de seguir treballant per millorar la imatge de poble del nostre municipi i l'adequació de les voreres és només una de les actuacions que estem posant en marxa en aquesta línia". Com a exemple, el pressupost de l'any 2021 contempla més de 6.000.000 € en Imatge de Poble entre les tasques de manteniment i les noves inversions.

La segona fase d'adequació de les voreres es durà a terme en deu carrers del municipi: carrer Mestre Fèlix Gràcia (primera fase entre l'avinguda de La Pau i carrer Germans Carsi), carrer Mossèn Domènec, carrer Germans Carsi (entre l'Església de l'Assumpció i el carrer Vicente Blasco Ibáñez), carrer Bruc, carrer Pintor Sorolla, carrer Vicente Blasco Ibáñez, carrer Estació, carrer Major, carrer Ramón y Cajal, i l'avinguda Goles de l'Ebre.

Aquestes obres, que permetran donar solució a diferents punts conflictius, se sumen a l'execució realitzada l'any 2019, en el marc de la primera fase, en la qual ja es va millorar l'accessibilitat de fins a vuit carrers. Segons la previsió del consistori, durant els anys restants del mandat, es continuarà treballant en l'adequació de les voreres del municipi. D'aquesta manera, la suma de les diferents fases d'adequació de les voreres municipals haurà necessitat una inversió que fregarà el 1.500.000 € per millorar l'accessibilitat dels carrers de Deltebre.

Deltebre projecta una inversió de 2.000.000 € en el manteniment i arranjamament de camins rurals

El govern municipal de Deltebre ha presentat la inversió que es realitzarà en camins rurals fins a l'any 2024. En total, 1.983.897 € que s'executaran de manera progressiva i se sumen a les accions que des del govern municipal s'estan duent a terme per millorar la complexa trama rural del municipi, de més de 178 km. Tal com ha explicat Soler, amb aquesta inversió també es vol posar en valor sectors que de manera històrica sempre s'han vist desafavorits.

En aquest sentit, la inversió prevista per a aquest període triplica la realitzada en l'anterior mandat municipal, la qual va ascendir a 550.000 €. A més, també multiplica per sis la inversió efectuada per l'anterior govern, xifrada en 295.000 €. En el cas concret d'enguany, durant la darrera setmana es van iniciar els treballs d'arranjament de cinc camins rurals en diferents trams; una acció que se suma a les diferents tasques de manteniment que s'han anat efectuant al llarg de l'any, malgrat el context de la pandèmia, i que s'eleva a 338.000 €.



Segons el regidor d'Imatge de Poble, Polítiques Ambientals i Platges, Joan Lucas, aquestes obres "s'han prioritzat en funció del mal estat dels camins, però també tenint en compte aquells que afecten el sector primari per ser considerats de primera necessitat per a pagesos o aqüicultors". Exemple d'això és l'arranjament del camí d'Illa de Mar o els camins de Ballester i Pregó, que donen sortida a la zona del Port d'Illa de Mar i també connecten directament direcció a Arrossaires. Paral·lelament, també s'actua en altres camins que són trams en nuclis de residència permanent, o bé d'allotjaments rurals i que es consideren també d'interès turístic, com ara el camí del Toll o el camí de Cava-Toll, a la zona de la Tora de Mig.

Una vegada es finalitzi l'arranjament d'aquests camins, i fins a l'any 2024, es projecta l'arranjament d'un total d'onze camins més, amb una inversió de més d'1.165.000 € a la qual se sumarà el contracte de manteniment anual de camins rurals valorat en 480.000 €.

L'Ajuntament finalitza les tasques d'adequació i pintura del Zigurat i de les passarel·les de Riumar



Aquestes darreres setmanes, l'Ajuntament de Deltebre ha estat treballant en el manteniment de dos dels punts turístics més rellevants. Parlem, en aquest cas, de les passarel·les d'accés a la platja de Riumar i també del Zigurat. En els dos casos, les tasques han consistit en l'adequació de les infraestructures i en treballs de pintura.

Aquesta actuació, que ha estat finançada pel Departament de Territori i Sostenibilitat de Catalunya, se suma a les diferents accions de manteniment que es realitzen al llarg de l'any i que permeten que aquests dos punts siguin un referent per als veïns i veïnes de Deltebre, i per a totes les persones que ens visiten.

L'alcalde de Deltebre, Lluís Soler, ha explicat que "des de l'Ajuntament de Deltebre, seguirem treballant en totes aquelles qüestions que reforcen la Imatge de Poble i que, a la vegada, ens generen orgull de pertinença". En aquesta mateixa línia, i en el cas de la platja de Riumar, cal recordar que aquesta es neteja durant tot l'any per conservar el seu bon estat i seguir reforçant un paisatge que enamora i que inspira durant els 365 dies.



ACTUALITAT

El pressupost municipal 2021 se centra en més ajuts per a la reactivació socioeconòmica i en Imatge de Poble

Aprobat per unanimitat per tots els grups municipals, el pressupost 2021 de Deltebre s'eleva a 16.750.000 € enfocats, principalment, en dos eixos: la reactivació socioeconòmica i la Imatge de Poble. Així mateix, també s'han aprovat les ordenances municipals, de les quals cal remarcar que bars i restaurants estaran exempts de pagar la taxa d'ocupació de la via pública fins al 30 de juny de 2021, arribant així als 21 mesos de suspensió d'aquesta taxa.



Un 49% més d'inversió en ajuts per a famílies i empreses

Amb 65.000 € més que l'any anterior, el pressupost 2021 ascendeix a 16.750.000 €. En el cas dels ajuts, el pressupost tindrà una dotació inicial de més de 323.000 €, un 49% més respecte del 2020, i que, segons ja s'ha anunciat, s'incrementarà tant com calgui amb la finalitat de poder cobrir les demandes i necessitats que puguin ocasionar-se al llarg de l'any. Aquestes partides fan referència als ajuts als tributs locals, ajuts d'urgència social, incentius econòmics COVID-19 i l'Euro-Delta, entre d'altres.



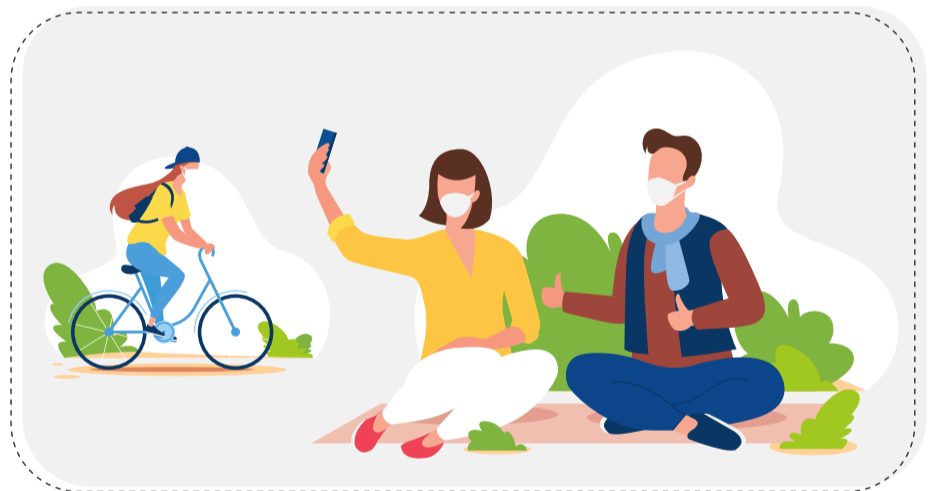
Un 20% més per a la Imatge de Poble

A banda dels ajuts, l'altre eix que marca clarament el nou pressupost és el reforç de les accions de manteniment i d'inversió en Imatge de

Poble. En aquest cas, la inversió augmenta un 20% més en relació amb l'any anterior, arribant a superar, així, els 6.000.000 €.

Entre les principals previsions, la més destacada és la d'arranjaments de carrers municipals, que amb 600.000 € més que en 2020, arribarà al 1.600.000 €. En aquest cas, i amb el previ procés de participació ciutadana, es projecta l'arranjament dels carrers Riu Besòs, Sant Francesc, Riu Ebre i l'avinguda de La Pau, subjecta aquesta última a l'aprovació definitiva del POUM.

Seguint amb els arranjaments, la partida global de camins rurals augmenta en un 39% respecte de l'any anterior, passant de 280.000 € a 390.000 €. També com a part de la Imatge de Poble, es continuarà amb el procés de canvi d'enllumenat a LED a l'entorn de l'Ajuntament de Deltebre, i es projecta la il·luminació dels trams del passeig fluvial del nucli de Jesús i Maria, de la carretera dels locals comercials de Riumar fins al càmping i del carrer Flamenc, així com l'adequació de les voreres dels carrers.



Construcció d'espais de trobada per als veïns i veïnes

El nou pressupost contempla la construcció dels diferents equipaments que, malgrat estar previstos per al 2020, no s'han pogut portar endavant a conseqüència de la COVID-19 i la seva evolució. Les accions concretes en aquesta partida se centraran en l'adequació de l'entorn del Camp de l'Aube, del Centre Social del Barracot i de l'adequació de l'entorn del Centre Esportiu del Delta, amb la millora de l'accés al servei d'ambulàncies i rehabilitació, l'augment dels aparcaments i la finalització de la piscina exterior Agustí Ramon Castellà.

Pressupost total 2021:

16.750.000 €



En què se centra el pressupost?

Ajuts per a la reactivació socioeconòmica:

323.000 €



↑ 49% respecte al 2019

Accions de manteniment i inversió en Imatge de Poble:

6.062.914 €



↑ 20% respecte al 2019

“Hem elaborat un pressupost que ens permeti estar, més que mai, al costat de les famílies i sectors econòmics de Deltebre, però que ens permeti seguir avançant com a municipi després de la paràlisi que està causant la pandèmia.”

Lluís Soler,
Alcalde de Deltebre



ACTUACIONS MÉS DESTACADES

Reactivació socioeconòmica



Ajuts als tributs locals



Ajuts d'urgència social



Incentius econòmics COVID-19



EuroDelta, la moneda de Deltebre

Imatge de Poble



Arranjaments de carrers municipals



Arranjaments de camins rurals



Enllumenat a LED



II-luminació trams passeig fluvial nucli de Jesús i Maria



II-luminació carretera locals comercials de Riumar fins al càmping



II-luminació del carrer Flamenc



Adequació de les voreres dels carrers

Espais de trobada



Adequació entorn Camp de l'Aube



Adequació entorn Centre Social del Barracot



Adequació entorn Centre Esportiu del Delta

ACTUALITAT



Les ordenances fiscals congelen taxes durant 21 mesos

Pel que fa a les ordenances fiscals per al 2021, el govern municipal congelarà els tributs municipals i suspendrà totes aquelles taxes relacionades amb la reactivació socioeconòmica, com ara la llicència d'obertura d'establiments i la taxa d'ocupació de la via pública de bars i restaurants. Aquesta mesura s'allargaria fins al 30 de juny de 2021, de manera que el sector de la restauració estaria exempt de pagar la taxa d'ocupació durant 21 mesos.

Sobre això, la tinent d'alcaldia de #DeltebreEficient, Elisabeth Tomàs, ha detallat que "en un context de dificultat com l'actual, la resposta de l'Ajuntament de Deltebre ha de ser la d'estar al costat de la ciutadania i facilitar la reactivació socioeconòmica i, en cap cas, plantejar un augment dels tributs municipals".

Finalment, les noves ordenances també inclouran una rebaixa en el cas de les plusvàlues, així com es mantindran les bonificacions per fomentar l'autoconsum d'energia verda i la compra de cotxes elèctrics i híbrids. D'altra banda, s'han revisat els preus públics d'accés al Centre Esportiu del Delta amb l'objectiu d'incorporar promocions per a sectors específics.






"Respecte del pressupost de 2019, incrementem un 49% els diners destinats a ajuts. De tota manera, si és necessari, durant el transcurs de l'any seguirem ampliant l'aportació econòmica perquè ningú es quedi enrere."

Lluís Soler,
Alcalde de Deltebre



Ordenances fiscals 2021

MODIFICACIONS DESTACADES

-  **Congelació de tributs municipals**
-  **Suspensió de taxes per a la reactivació socioeconòmica**
-  **Foment de l'autoconsum i energia verda**
-  **Rebaixa en les plusvàlues**
-  **Adequació dels preus del Centre Esportiu del Delta**

Les reaccions dels portaveus

Joan Alginet | ERC-Més Deltebre



Ha explicat el seu vot a favor "com un gest de responsabilitat per part del principal grup de l'oposició, ja que en un moment com l'actual, marcat per la pandèmia, es necessita donar confiança a la ciutadania i caminar junts anant cap a la mateixa direcció".

Aleix Ferré | PSC Deltebre



Ha destacat que "aquests són uns pressupostos oberts i flexibles, que contempen diferents escenaris atenent a l'evolució de la pandèmia i és, per aquest motiu, que mereixen un vot de confiança per part del nostre grup".

Deltebre il·lumina el Nadal convidant a la ciutadania a comprar al comerç local del municipi

L'Ajuntament de Deltebre, juntament amb l'Associació FECOTUR Deltebre, ha iniciat una campanya per promocionar el comerç local i de proximitat en el marc de les festes nadalenques. Aquesta campanya, composta per cinc càpsules de vídeo on apareixen diferents comerços de Deltebre adherits a l'entitat, s'emmarca en el concepte "il·luminem el Nadal" i vol posar en valor la necessitat d'ajudar al comerç en un context com l'actual.

En la línia de donar color als carrers del municipi, i també en relació amb aquesta campanya, l'Ajuntament de Deltebre ha reforçat l'enllumenat nadalenc. Paral·lelament, i per impulsar el reciclatge, es repartirà casa per casa un díptic amb consells per reutilitzar alguns dels productes més consumits a Nadal i donar-los, així, una segona vida.



Deltebre posa en funcionament l'EuroDelta com a moneda de dinamització del comerç local

Més de 60 comerços de Deltebre ja accepten l'EuroDelta, la moneda de Deltebre que neix per dinamitzar el comerç local i de proximitat i, alhora, estar al costat de les famílies de Deltebre amb menys recursos o que han vist reduïts els seus ingressos a causa de la COVID-19 o del temporal Glòria, tal com explicava l'alcalde de Deltebre, Lluís Soler.

Els EuroDeltas es poden demanar cada trimestre i, en funció de cada cas, es poden rebre entre 120 € i 300 € distribuïts en monedes de 5 €, 10 € i 20 € EuroDeltas. Amb la moneda es poden adquirir des de productes alimentaris i de primera necessitat fins a roba, joguines, serveis de perruqueria, etc. La xarxa de comerços adherits i serveis corresponents es poden consultar a la web de l'Ajuntament de Deltebre, www.deltebre.cat.



Deltebre instal·larà més de 1.000 plaques fotovoltaïques en equipaments municipals per fomentar l'estalvi energètic

En total, l'Ajuntament de Deltebre instal·larà 1.127 plaques fotovoltaïques que han de permetre generar, durant els dotze anys de contracte, un estalvi econòmic de més de 500.000 € en la factura de la llum i 920.000 kg d'emissions.

Les plaques s'ubicaran al Centre Esportiu del Delta, Biblioteca Delta de l'Ebre, Ajuntament de Deltebre, Espai de Serveis Municipals, Escola Sant Miquel, Escola Riumar i Escola Assumpció. La inversió econòmica prevista és de 432.000 €, la qual assumirà l'empresa contractada en un primer moment i que el consistori sufragarà progressivament gràcies a l'estalvi econòmic que suposarà la instal·lació de les plaques. Cal dir que, a més, l'Ajuntament de Deltebre podrà vendre l'energia produïda que no es consumeixi a les instal·lacions.

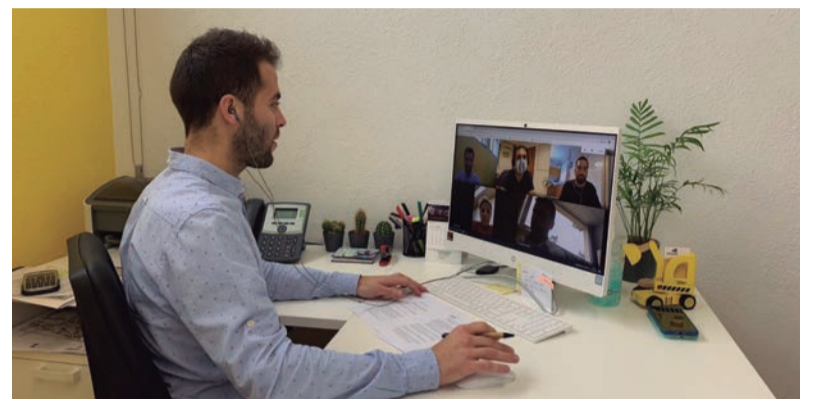


ACTUALITAT

L'Ajuntament de Deltebre inicia la redacció de l'Agenda d'Acció Climàtica

El govern municipal ja ha començat a treballar en la redacció de l'Agenda d'Acció Climàtica de Deltebre 2030, la qual ha d'esdevenir el full de ruta de l'administració per assolir el compromís de neutralització de l'emergència climàtica durant els següents deu anys.

A banda, l'Agenda d'Acció Climàtica també posarà èmfasi en accions a curt i mitjà termini per aplicar durant els primers anys. Com a mostra, a inicis d'octubre, es va presentar el projecte d'instal·lació de més de 1.000 plaques fotovoltaiques en set equipaments municipals. El procés d'elaboració comptarà amb la participació ciutadana per tal de contribuir a la millora de la sostenibilitat del municipi.



Deltebre comptarà amb Rosa Vandellós com a Síndica de Greuges i Salvador Bertomeu com a Jutge de Pau

La sessió plenària de desembre ha servit per nomenar Rosa Vandellós com a Síndica de Greuges, sent la primera vegada que s'implementa aquesta figura al municipi, i Salvador Bertomeu com a nou Jutge de Pau.

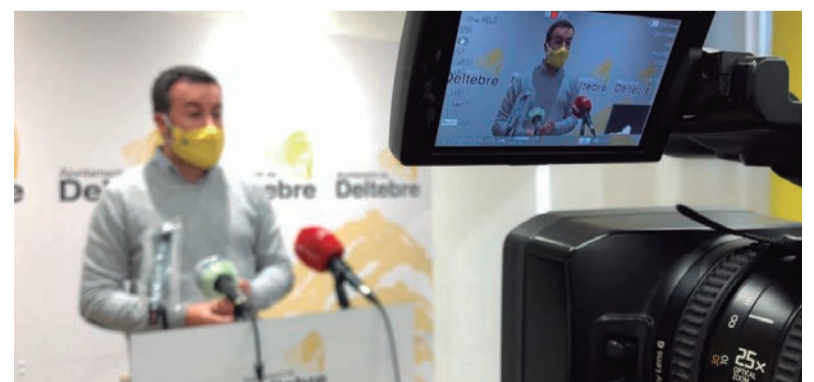
La creació de la figura de la Síndica de Greuges marca un punt d'inflexió en la pròpia qualitat democràtica de l'Ajuntament de Deltebre i neix de la voluntat de seguir aplicant la transparència en la gestió municipal. Vandellós, mestra de professió, ha estat, entre d'altres, regidora d'Ensenyament del primer Ajuntament de Deltebre, directora de l'Escola de Riumar, Jutgessa de Pau, i diputada al Parlament de Catalunya pel grup del PSC. Pel que fa a la convocatòria de Jutge de Pau, el plenari ha aprovat la proposta de Salvador Bertomeu d'acord amb la seva experiència, vocació de servei públic i rigor en la seva gestió.



L'Ajuntament de Deltebre consolida les bases d'ajuts i subvencions per al 2021

Aprovades, en el plenari de desembre, fins a tretze bases d'ajuts i subvencions relacionades amb l'àmbit social i econòmic, amb l'objectiu de cercar la reactivació socioeconòmica de Deltebre, i també en l'àmbit associatiu, per tal de seguir dotant de recursos a les entitats i associacions del municipi.

Respecte a l'any 2020, la dotació econòmica global d'aquests conceptes per a l'any 2021 s'incrementa al voltant de 90.000 €, un 22% més. Però, en el cas dels ajuts socials i econòmics, la dotació augmenta en un 62%. Com a novetat, cal destacar que per primera vegada es crearan unes bases per a les entitats protectores en defensa dels animals, amb la intenció de consolidar la prestació que reben per part de l'Ajuntament de Deltebre.



El plenari de l'Ajuntament de Deltebre rebutja la sentència que inhabilita el president de la Generalitat de Catalunya

El passat mes de setembre, l'Ajuntament de Deltebre celebrava una sessió plenària extraordinària per aprovar per unanimitat, amb els vots favorables d'Enllairem Deltebre i ERC Deltebre, una proposta d'alcaldia de rebuig a la decisió del Tribunal Suprem d'inhabilitar el president de la Generalitat de Catalunya, Quim Torra, basada en la moció de l'Associació de Municipis per la Independència.

El plenari es va dur a terme a l'exterior de l'Ajuntament, amb les corresponents mesures de seguretat anti-COVID-19. Prèviament, es va realitzar una convocatòria a l'exterior de l'Ajuntament de Deltebre on, Lluís Soler, com a alcalde de Deltebre i president de l'Associació Catalana de Municipis (ACM), va realitzar la lectura del manifest de l'ACM.



El plenari de Deltebre rebutja l'Estratègia Delta del govern de l'estat espanyol

L'Ajuntament de Deltebre, juntament amb la resta d'ajuntaments adherits a la Taula de Consens pel Delta i les juntes de govern de les Comunitats de Regants, ha rebutjat l'Estratègia Delta que el govern de l'estat espanyol va presentar als integrants de la Taula de Consens.

L'estratègia ha estat qualificada "d'autèntica decepció", ja que no només no s'incorporen les propostes consensuades al Pla Delta, sinó que, a més, va en contra de premisses fonamentals com ara el manteniment de la morfologia deltaica. De fet, l'Estratègia Delta, entra altres mesures, condemna al Delta de l'Ebre a seguir perdent metres de línia de costa. Segons la proposta, es marca un retrocés de 500 metres a la platja de la Marquesa, i de 450 metres a la platja de l'Alfacada.



Instal·lat l'embarcador Maria Garriga Royo al Parc del Riu

Es tracta d'un pantalà flotant de 20 metres de longitud al Parc del Riu que permet donar cabuda a quatre embarcacions i que s'emmarca en l'objectiu de seguir obrint el municipi al riu Ebre. El cost de les obres ha fregat els 60.000 €, import subvencionat en un 80% pel Grup d'Acció Local de la Pesca "Mar de l'Ebre".

Pel que fa al nom, ha estat el Consell Municipal de Dones l'encarregat de triar-lo i amb aquesta elecció han volgut retre homenatge a Maria Garriga Royo, al seu esforç, treball i constància, que va permetre unir, juntament amb la seva família, dos municipis separats pel riu Ebre, tal com detallaven: "Maria representa l'ànima, essència i fortalesa de la dona del Delta de l'Ebre, qui sovint ha estat oblidada i que hem de posar en valor i agrair constantment!".



ACTUALITAT

En marxa la zona d'activitats exterior del Centre Esportiu del Delta

L'Espai Polivalent del Centre Esportiu del Delta ja és una realitat a disposició dels usuaris i usuàries del Centre Esportiu del Delta. En total, s'ha adequat una zona de 400 metres quadrats amb gespa artificial i tendals mòbils que permetran la realització d'activitats i classes dirigides a l'exterior del Centre Esportiu, com ara la classe de spinning inaugural que va tenir èxit de participació. El cost econòmic d'aquesta actuació ha estat d'aproximadament 25.000 €.

A banda d'aquesta acció, també s'han realitzat millores en la piscina interior, s'ha substituït el paviment d'una de les pistes de pàdel i s'han pintat les pistes de tennis.



Arriba la 21è Concurs de Fotografia de les Terres de l'Ebre

El concurs de fotografia de les Terres de l'Ebre, organitzat conjuntament pels ajuntaments de Deltebre i de l'Ametlla de Mar, presenta una nova edició en la qual s'atorgaran quinze premis repartits en set categories.

Cada participant pot presentar un màxim de quatre fotografies abans del 15 de gener de 2021. Com en els darrers anys, el jurat estarà format per personalitats vinculades al món de la fotografia i de les arts. La inscripció al concurs és gratuïta i hi pot participar qualsevol persona, aficionada o professional. L'entrega de premis tindrà lloc el 30 de gener, a l'Ametlla de Mar, i totes les fotografies premiades i finalistes seran exposades als dos municipis.

Les bases amb tota la informació detallada es poden consultar a les respectives webs dels ajuntaments.



Deltebre i Sant Jaume d'Enveja il·luminen Lo Passador amb motiu del seu 10è aniversari

El 30 de setembre, es complien deu anys de la inauguració del pont Lo Passador, una infraestructura que ha canviat la vida dels veïns i veïnes de Deltebre i de Sant Jaume d'Enveja i que ha permès, entre d'altres, enfortir la cohesió i els lligams entre les dues poblacions, les quals representen el cor i la capitalitat del Delta.

Com a part del pla d'accions conjuntes entre els dos municipis, amb motiu del seu desè aniversari, s'ha instal·lat un nou sistema d'il·luminació del pont que permetrà donar llum i color a Lo Passador per celebrar les fites i dates més destacades. Aquesta actuació ha estat finançada íntegrament pel departament de Territori i Sostenibilitat de la Generalitat de Catalunya. D'altra banda, i també per celebrar el desè aniversari del pont, es va realitzar un vídeo que analitzava, entre d'altres, els canvis que han experimentat els dos municipis gràcies a aquesta infraestructura.



L'Ajuntament de Deltebre regularà els habitatges desocupats per fomentar l'accés al mercat de lloguer

El govern municipal aprova el reglament d'habitatges desocupats, que té com a principal objectiu fomentar la incorporació de nous habitatges al mercat de lloguer del municipi per ampliar el parc de lloguer de Deltebre.

El cens elaborat per l'Ajuntament de Deltebre contempla que, actualment al municipi, hi ha al voltant de 700 habitatges desocupats, una dada que s'haurà d'acabar de validar amb la confecció del registre municipal d'habitatges desocupats que inclou el reglament. Aquesta és una mesura destinada als grans tenidors i, per facilitar la incorporació d'aquests immobles al mercat de lloguer, es cobrarà un IBI recàrrec del 50%.



Se suspèn el Carnaval de Deltebre 2021

A conseqüència de la pandèmia i de la seva evolució, l'Ajuntament de Deltebre, juntament amb la Comissió de Festes, s'ha vist obligat a suspendre el Carnaval de 2021, el qual s'havia de celebrar al febrer. Aquest esdeveniment, que té el seu punt àlgid amb la Rua, aplega milers de persones als carrers de Deltebre gràcies a les seves diferents activitats programades, com ara la Rua, la Pijamada Party, el Carnaval Caní i el Carnaval Infantil.

L'alcalde de Deltebre, Lluís Soler, ha lamentat la notícia i ha detallat que "esperem que l'any 2022, el Carnaval de Deltebre pugui tornar amb més força, més ganes i més participació que mai". Així mateix, va agrair novament la tasca de la Comissió de Festes i de les entitats del municipi, ja que "amb el seu esforç, fan que aquest esdevingui un carnaval de referència".



La informació a la teva mà!

Subscriu-te al servei de notificacions WhatsApp de l'Ajuntament de Deltebre i estigues al dia sobre l'actualitat del teu municipi.

Et pots subscriure en només tres passos:

- 1 Envia un missatge d'ALTA al número 646 208 356
- 2 Guarda el número de telèfon 646 208 356 en la teva agenda de contactes del telèfon mòbil
- 3 Segueix les indicacions que t'enviarem a través de WhatsApp

Ajuntament de Deltebre | deltebre.cat

LA PROTAGONISTA

Rosa M. Vandellós i Lleixà, primera Síndica de Greuges de Deltebre



Mestra; regidora d'Ensenyament del primer Ajuntament de Deltebre; diputada del Parlament de Catalunya; directora de l'Escola Riumar; coordinadora territorial de l'Institut Català de les Dones a les Terres de l'Ebre, directora adjunta dels serveis territorials del Departament d'Educació a les Terres de l'Ebre, i, des del 2012, Jutgessa de Pau de Deltebre. Amb una més que destacada carrera professional i política, parlem amb Rosa Vandellós perquè ens expliqui les funcions que ha desenvolupat durant aquests anys com a jutgessa de pau i l'actual responsabilitat com a Síndica de Greuges.

El 2012, vas ser escollida Jutgessa de Pau titular de Deltebre, sent la primera vegada que una dona ocupava aquest càrrec al municipi. Per què vas decidir presentar-te a la convocatòria?

Ho vaig fer per varis motius i un és perquè no sé estar-me quieta, però la causa principal va ser recordar i honorar el meu iaio matern, que va ser Jutge de Pau de Roquetes durant la República.

La mediació entre la ciutadania és una missió indispensable per garantir la bona convivència entre les veïnes i veïns. És una de les teves funcions?

Fins fa uns dos anys, sí que exercia un paper mediador i de vegades resolutiu en aquesta tasca, donat que, els jutjats de pau teníem la facultat de poder fer judicis de faltes, però ara només ens hem quedat amb el Registre Civil, però tot i així, hi ha persones que continuen venint a exposar els seus problemes i, en la mesura d'allò que m'és possible, intento adreçar-les al lloc corresponent.

Durant tots aquests anys com a Jutgessa de Pau, segur que has hagut d'afrontar situacions i conflictes diversos, però també moments bonics i especials. Què ens en dius?

De moments bonics molts. Les cerimònies de casament sempre són boniques i el fet d'haver pogut casar a familiars, amics i amigues i a molts dels meus exalumnes ha estat una bona vivència.

Anècdotes també moltes, però en especial recordo un judici on vaig haver de donar-li una pastilla sublingual de les meues, al senyor de l'acusació, donat que li va agafar un infart en aquell moment.

En aquest darrer plenari has estat escollida com a primera Síndica de Greuges de la història de Deltebre. Què et suposa això?

Me suposa tot un repte i més tenint en compte que encetem institució i nova faena, però com d'altres que he tingut durant la meua vida, procuraré adaptar-me al seu funcionament i tirar les coses endavant. Estic molt il·lusionada amb esta nova etapa.

Paral·lelament, i en relació amb la teva nova funció, quines són les tasques que hauràs de desenvolupar com a Síndica?

La figura del Síndic o Síndica té com a principal funció defensar els drets fonamentals i les llibertats públiques dels veïns i veïnes del poble, per la qual cosa té dret a supervisar les activitats de l'administració pública. És a dir, enfront qualsevol queixa veïnal relacionada amb un fet derivat d'una actuació administrativa municipal, ha d'actuar intentant clarificar i solucionar la demanda que se li fa, sempre des de la independència, l'objectivitat i, per descomptat, la discreció.

EL PROTAGONISTA

Joan Marc Clofent, creador del joc de cartes ebrenc, Llèpol

Alguns clients: l'ancaldessa, la senyoreta, la potecària, lo tractoriste, lo matutero, lo camàlic... **Personatges:** Fresquet lo pastisser, Carol Rovira, lo terrissaire, la baldanera, ta tia la monja... **I expressions:** l'hora del mosquit malparit, lo cop de ratera, besa'm lo ses...

Segur que n'has sentit a parlar i, molt probablement, ho has vist a les xarxes socials. Però, què és exactament Llèpol? Avui ho descobrim de la mà del seu creador, el dissenyador gràfic, Joan Marc Clofent.



Creat per Joan Marc Clofent i il·lustrat per l'artista Hernan en H, què és Llèpol?

Llèpol és un joc de cartes per passar l'estona amb familiars i amics xaladors. Té 110 cartes en tres categories: clients, que són personatges de les Terres de l'Ebre; menjars típics, com per exemple l'arròs amb pato, i les cartes modificadores, les quals són les que fan divertit el joc, amb expressions del terreno.

Com neix el joc i quin n'és l'objectiu?

La idea de crear el joc sorgeix pensant que les Terres de l'Ebre no estan representades als jocs de taula. Hi ha moltes zones rurals que queden en l'oblit, i crec que ens mereixíem un joc de les Terres de l'Ebre. Per fer-lo, vaig partir de la idea de la gastronomia, perquè és el que més li agrada a la gent d'aquí, però ojo que les cartes no es mengen! I el següent pas va ser contactar amb el meu company, Hernan, perquè la millor manera de fer un joc del terreno, era fer-lo amb la marca "Del Terreno".

Així, la idea és obrir un restaurant, simbòlicament, i aconseguir clients abans que els altres jugadors. Quantes persones poden jugar?

Entre tres i sis persones. No vol dir que sigui impossible jugar si sou dues persones, però perd basant la gràcia. A més, les normes varien en funció de quantes persones juguen.

Gasco Juguines, Segadors del Delta, Federació Catalana de Joc Tradicional, la marca Terres de l'Ebre, Ajuntament d'Amposta, Ajuntament de Camarles, Ajuntament de Deltebre, NONO, Delta Friki Shop, Deltaic, Restaurant l'Alberg de Sant Carles de la Ràpita, Territori Panxampla, Pizzeria Moré, seguirjugando.com, Codi Binari, Sushi MC, La Botiga de l'Ebre, Probodelt, Eureka, Agnulas Roset, Ràpita Escape, La Sifoneria, Eco Aigua Marina.

Aquí tenim les empreses, però falten tots els mecenes particulars. Molt agraïts a tots ells. De fet, algunes de les cartes estan patrocinades per algunes d'aquestes empreses, com ara Gasco, ja que era una de les recompenses per a qui es quedava 500 unitats, li posàvem el logotip al darrere. Com que, a més, tenen set punts de venda, arribarà una mica més lluny de les Terres de l'Ebre. També hi ha una carta patrocinada per Segadors del Delta, que és la del licor d'arròs. Aquesta era una altra de les recompenses, per a qui es quedava 200 jocs, tenia una carta patrocinada. I ells ho van veure tan bé, que van decidir que el seu pack de Nadal aniria patrocinat per Llèpol, amb got de vidre molt xulo del terreno.

Imagines una segona edició ampliada?

Ja li vaig dir a Hernan que si la cosa anava bé i a la gent li agradava, per què no? De fet, ja tenim pensada l'ampliació. Moltes cartes s'han quedat fora i ens agradaria poder sumar-les. L'actual joc ja és molt complet, però té marge per poder ampliar-lo.



Extracte de l'entrevista realitzada al programa **El Recapte**, de Delta.cat, per Eduard Carmona. Recupera l'entrevista sencera a deltacat.cat!

KM 0

Endolcim el Nadal!

Cada any, quan arriba desembre, també ho fa el fred, les llums, els colors, la màgia i la dolçor tan típica de Nadal. I és que si algunes coses no ens poden faltar en aquesta època de l'any, per més atípic que se'ns presenti, són les postres. Per això, en aquesta ocasió, us portem dues propostes ben delicioses!

COQUETES DE SAGÍ per Fresquet



INGREDIENTS

- ✓ 80 g de sucre
- ✓ 80 g de sagí (llard)
- ✓ 1 ou
- ✓ 160 g de farina
- ✓ 5 g d'impulsor
- ✓ Canyella (quantitat al gust)
- ✓ Llima (quantitat al gust)

PREPARACIÓ

- 1** En un bol, barrejar el sucre, el sagí, l'ou, la canyella i la llima.
- 2** Incorporar a la barreja la farina, prèviament tamisada, juntament amb l'impulsor.
- 3** Treballar la mescla fins que els ingredients quedin ben incorporats.
- 4** Estirar la massa amb un corró i tallar amb els motlles.
- 5** Col·locar les coquetes en una safata i coure al forn durant uns 8 minuts a 190 °C.

Bon profit!

ENSAÏMADETES

Pastes, Pa i Vi Celi i
Panaderia Ventura



INGREDIENTS

- ✓ 7 ous
- ✓ ¼ de sucre
- ✓ ½ de llet
- ✓ ¼ de mantega
- ✓ 100 g de llevat
- ✓ Ratlladura d'1 llima
- ✓ Farina (quantitat suficient)

PREPARACIÓ

- 1** En el bol, batre amb molta intensitat els ous i el sucre, fins que quedi una crema fina i blanquinosa.
- 2** A continuació, a la barreja afegir la mantega i continuar batent.
- 3** Entebair la llet, afegir a la mescla i seguir remenant mentre s'afegeix la llima ratllada, la farina i el llevat.
- 4** Treballar la massa. Nota: si la massa s'apega a les mans, deixar reposar uns 5 minuts, afegir una mica més de farina i continuar treballant.
- 5** Dividir la massa en porcions petites de la mateixa mida i col·locar les boles de massa en una safata. Cobrir amb paper transparent i un drap per evitar que s'assequin. Deixar reposar uns 30 minuts.
- 6** Posar una mica d'oli en la superfície a treballar. Col·locar una bola de massa, estirar bé amb un corró i untar amb mantega o sagí (llard). Enrotllar la massa, donar-li forma rodona i col·locar en una safata de forn. Repetir el procés amb totes les boles de massa i deixar reposar unes 2 hores.
- 7** Enfornar uns 12 minuts a 200 °C. Una vegada estiguin fredes, empolverar amb sucre de llustre.

Bon profit!

Il·lumina el Nadal de forma

* responsable *

REDUEIX - REUTILITZA - RECICLA



i per Nadal, què va a cada color?



Tens dubtes? Cerca el teu residu a deltebre recicla.cat!

Al blau

Paper i cartró

- Revistes de joguines
- Capses de cartró de joguines, perfums, etc.

Al groc

Envasos lleugers de plàstic i metall

- Brics de llet, xocolata desfeta, suc, etc.
- Envasos de bombons
- Taps de plàstic de les ampolles
- Taps d'alumini dels pots de conserva
- Ampolles de plàstic i llunes

Al verd

Ampolles i recipients de vidre

- Ampolles de cava i de vi
- Flascons de cosmètics
- Pots de conserva

Al marró

Restes orgàniques

- Taps de suro
- Restes de menjar
- Bossetes d'infusions
- Marro de cafè
- Filtres de cafè

Al gris

Altres residus

- Productes d'higiene personal
- Burilles i cendres
- Excrements de les mascotes
- Joguines trencades

Deixalleria de Deltebre i punt verd de Rumar

- Bombetes decoratives
- Piles
- Pintures
- Oli de cuina
- Arbre de Nadal
- Mobles i trastos vells

PARTICIPACIÓ POLÍTICA

Enlairem Deltebre



ERC-Més Deltebre

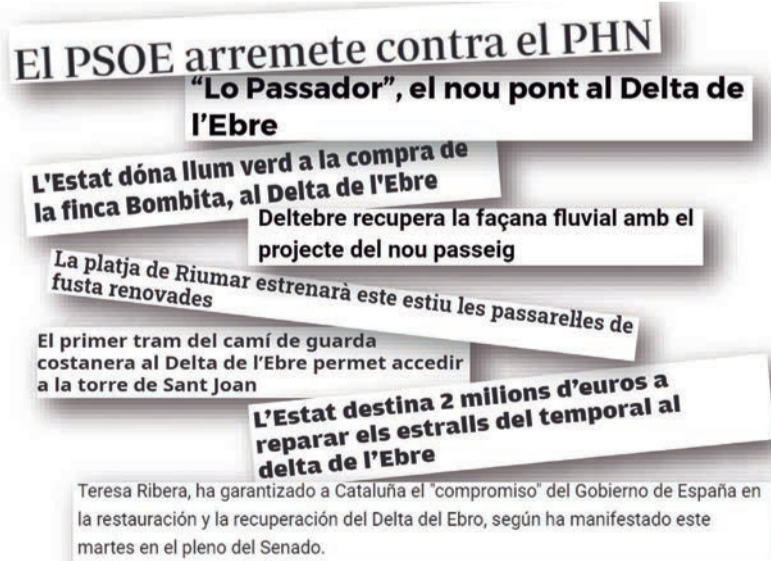
Jutge de pau “polític”, no en el nostre nom

El govern de Deltebre no deixa de sorprendre'ns. L'última decisió ha estat el nomenament “polític” del nou jutge de pau. Fent un repàs dels jutges i jutgessa que hem tingut a Deltebre en els últims quaranta anys, podem fer un balanç més que positiu, ja que els perfils escollits per les diverses corporacions els van triar d'acord amb la seva trajectòria personal, professional i sobretot pel seu tarannà. Han estat persones sense cap vinculació directa amb l'alcalde o alcaldessa de torn, i apartats de qualsevol activitat política recent. A Deltebre, el govern de Soler ha trencat aquesta dinàmica històrica proposant un jutge de pau de manera unilateral i vinculat directament al seu cercle de confiança. Un candidat que fins al juny de 2019 va ser regidor de govern al seu equip i home de la seva confiança. Un candidat que tothom sap què pensa i a les ordres de qui actuarà. Res de consens, res de parlar-ho amb ningú i molt menys amb els grups de l'oposició. Per a què? 11 regidors donen carta blanca per fer el que sigui, fins i tot per nomenar un jutge de pau “polític” de manera imposada. No entrem a valorar els coneixements i aptituds del nou jutge, el que rebutgem és l'afany de l'alcalde de voler-ho controlar tot; de trencar la independència de la figura del jutge de pau de Deltebre i posar en entredit aquesta figura tan important en un municipi que no té jutjats de primera instància. Ho trobem molt greu, i no farem altra cosa que vetllar perquè aquesta figura sigui neutra, i actuï amb total independència. No, en el nostre nom.

Socialistes per Deltebre

Els Socialistes, la força política més decisiva pel Delta de l'Ebre

Han passat molts anys i molts governs, però els socialistes segueixen sent el partit polític que més inverteix i defensa el Delta.



Aquests retalls de premsa demostren el paper fonamental i rellevant que han jugat els socialistes durant el transcurs de les diferents legislatures. En canvi, els partits independentistes catalans pràcticament no han apostat pel Delta de l'Ebre i pel nostre municipi.

Per tant, si cal confiar i pensar que hi ha algun partit polític que pot evitar la regressió, assegurar la supervivència i la protecció del Delta, aquests són els SOCIALISTES.

És veritat que queda molt per fer, cal anar agafats de la mà i seguir exigint a totes les administracions el seu compromís. I si tot i així, no ens fan cas, caldrà prendre mesures i tenir memòria a l'hora de triar la “papereta”.

Gent del Delta i habitants de Deltebre, OBRIM ELS ULLS, les banderes no ens deixen veure la realitat i no ens donen de menjar. Mai un govern català havia estat tan inoperant com aquest.

Finalment, desitjar-vos unes BONES FESTES, que l'any nou ens porti la felicitat i la normalitat que tots coneixíem abans del covid-19.



Les bústies REIALS

Podeu trobar les bústies màgiques en aquests emplaçaments:

- Parc del Molí dels Mirons
- Plaça Elena Errea
- Plaça Hortets, al costat del Bar Rialto
- Centre La Cava, al costat del Banc Sabadell
- Plaça Barracot
- Consell Riumar



Cavalcada dels REIS MAGS D'ORIENT

5 de gener de 2020 a les 18.30 h

del c/ Amposta al final de l'av. Goles de l'Ebre



Ajuntament de Deltebre



El *Desaigüe* en 60 segons

L'ENTREVISTA

“El nostre objectiu és clar: millorar el benestar de la ciutadania de Deltebre”

Coneixem de primera mà el dia a dia de la tinenta d'alcaldia de #DeltebreEficient, Elisabeth Tomàs, qui també ens explica com es troba la salut financera de l'Ajuntament de Deltebre. / p. 3

TEMA DESTACAT

Més ajuts que mai per a la reactivació social i econòmica de Deltebre

L'Ajuntament de Deltebre segueix enfortint la seva aposta per ajudar a les persones i a les empreses del municipi que s'han vist afectades per la pandèmia de la COVID-19. I FECOTUR ens detalla l'estat del teixit comercial a Deltebre. / p. 6

PRESSUPOSTOS 2021

Augmenten les partides destinades a la reactivació socioeconòmica i a la Imatge de Poble

El pressupost 2021 de Deltebre s'eleva a 16.750.000 € enfocats, principalment, en dos eixos: la reactivació socioeconòmica i la Imatge de Poble. Te'ls detallem. / p. 10

ACTUALITAT

Coneix l'actualitat de Deltebre!

La campanya nadalenca de promoció del comerç local, novetats en l'Agenda d'Acció Climàtica, la nova edició del Concurs de Fotografia de les Terres de l'Ebre... Et posem al dia! / p. 8

ELS PROTAGONISTES

Un nou càrrec i un nou joc!

No et perdís l'entrevista a Rosa Vandellós, primera Síndica de Greuges de Deltebre, i a Joan Marc Cloufent, el creador del joc ebrenc, Llèpol! / p. 18

KM 0

Endolcim el Nadal!

Et portem dues receptes delicioses que sí o sí has de tastar aquest Nadal: coquetes de sagí i ensaïmadetes. Receptes km 0 per llepar-se els dits! / p. 20



Ets una associació/entitat/col·lectiu i vols sortir al *Desaigüe*? Envia'ns un correu a desaigue@deltebre.cat

El comerç local, el millor regal!

Enguany,
il·luminem el Nadal
comprant als nostres
comerços.

