

Desaigüe 175

El butlletí d'informació municipal de l'Ajuntament de Deltebre
Maig 2016



Torna el *Desaigüe*!

El de sempre, però d'ara

L'ENTREVISTA

En aquesta renovada edició del *Desaigüe* entrevistem a l'alcalde de Deltebre, Lluís Soler

p. 3

ACTUALITAT

Avancen les obres de la nova Biblioteca de Deltebre, que comptarà amb 1.300 m² de superfície útil

p. 11

AGENDA D'ACTIVITATS

Deltebre presenta una nova i renascuda DeltaFira, amb més activitats i una mostra gastronòmica

p. 14

EL PROTAGONISTA

Entrevista a Joan S. Navarro, enginyer d'automobilisme esportiu a l'equip Mini Dakar Team X-Raid

p. 16



Ajuntament de

Deltebre [_www.deltebre.cat](http://www.deltebre.cat)

Desaigüe 175

El butlletí d'informació municipal de l'Ajuntament de Deltebre
Maig 2016 | Dipòsit legal: T-208-1980
Direcció: **Francesc Mateu**
Disseny: **Vèrtex Comunicació**

Plaça Vint de maig s/n
Horari d'atenció a la ciutadania:
de dilluns a divendres de 8.30 h a 14 h

Segueix-nos!       

Piula'ns: #d175

SUMARI

L'editorial		2
Entrevista a Lluís Soler		3
Actualitat		6
Riumar		13
La imatge destacada		14
Especial DeltaFira		14
El Protagonista		16
Descobreix Deltebre a Instagram		17
Teixit associatiu		18
Comerç de proximitat		20
Ràdio Delta		21
Km 0		22
Participació política		23
El <i>Desaigüe</i> en 60 segons		23

TELÈFONS D'INTERÈS

URGÈNCIES

Emergències | 012

FORCES DE SEGURETAT

Polícia Local Deltebre | 977 487 100

Mossos d'Esquadra Tortosa | 977 923 120

Guàrdia Civil Tortosa | 977 500 108

SERVEIS MUNICIPALS

EAC – Espai d'Atenció Ciutadana | 977 489 309

Biblioteca | 977 489 925

Jutjat de Pau | 977 489 589

Punt TIC | 977 482 141

Ràdio Delta | 977 489 245

SOREA | 977 489 279



Ajuntament de

Deltebre www.deltebre.cat

EDITORIAL

Nou *Desaigüe*

Teniu a les vostres mans una nova i renovada edició del *Desaigüe*. Amb l'entrada del nou govern, era el moment de donar un canvi d'estil i de format al butlletí d'informació municipal de manera que aquest deixés de ser un espai propagandístic en la majoria de les seves edicions i es convertís en una eina plural de difusió amb valor afegit per a la ciutadania.

De fet, aquest últim és i hauria de ser l'objectiu principal de totes les publicacions municipals. I el *Desaigüe*, evidentment, camina en aquesta línia. Ho comprovareu amb les noves i diferents seccions que s'han inclòs en aquest número i també en aquelles que s'inclouran en les properes edicions. Tot amb l'objectiu de donar protagonisme, més enllà de la pròpia activitat municipal, al teixit associatiu i a la ciutadania en general i, especialment, a totes aquelles persones que exporten el nom de Deltebre més enllà del nostre territori i que ens generen orgull de municipi.

Més enllà d'aquestes noves seccions, el *Desaigüe* també presenta un nou format, totalment diferent del preexistent. Un disseny totalment renovat que aposta, en primer lloc, per facilitar la lectura del seus continguts. I, en segon lloc, per donar una imatge més moderna i original al butlletí. Un canvi que, a més, suposarà que cada edició del *Desaigüe* tingui un cost econòmic inferior en relació a les edicions anteriors.

En aquesta publicació ja podreu apreciar de manera directa tots els canvis esmentats. A més, també trobareu un resum especial dels primers mesos del nou equip de govern municipal i el programa de la DeltaFira que, enguany i després d'uns anys d'haver-se perdut, torna a fer camí amb força per celebrar els nostres 39 anys d'independència amb una fira potent i plenament transversal que, com veureu, estarà dividida en cinc àmbits diferents: gastronòmic, comercial, cultural, lúdic i institucional.

Així doncs, només em queda desitjar-vos que gaudiu d'una bona lectura amb el nou *Desaigüe* i que visqueu d'una manera especial la nova i renascuda DeltaFira.

Lluís Soler Panisello
Alcalde de Deltebre

L'ENTREVISTA

Lluís Soler
Alcalde de Deltebre

“L'objectiu? Sostobar i enlairar Deltebre!”



En la present edició del *Desaigüe*, parlem amb l'alcalde de Deltebre, Lluís Soler, qui ens fa un resum dels temes rellevants de l'actualitat municipal.

El proper mes de juny, concretament el dia 17, farà un any que vas accedir a l'alcaldia de Deltebre. Ha estat com t'esperaves?

La veritat és que els principis mai són fàcils i més quan entres a un Ajuntament tan complicat com el nostre. És evident que des d'un primer moment érem i som plenament conscients de la dificultat del nostre objectiu: enlairar Deltebre. Ara bé, durant aquest primer any ens hem trobat una sèrie de situacions sobrevingudes que ens han dificultat de manera directa la nostra gestió del dia a dia i també, evidentment, la gestió de mig i llarg termini. Això ha provocat que no puguem dedicar prou temps a l'objectiu d'"enlairar Deltebre" per tal d'invertir-lo en "sostobar Deltebre", ficant ordre, establint noves formes, trencant vicis i interessos i començant a obrir "portes i finestres" per agafar oxigen i que el nostre municipi pugui mirar endavant. Tot això amb persistència i fermesa!

De quines situacions estem parlant?

Si ens centrem només en la part econòmica, ho vam explicar i detallar recentment en una roda de premsa. Ens hem trobat amb un forat presupostari que pot oscil·lar entre 1.600.000 € i 5.000.000 € i que es pot modular en els propers temps. Però més enllà d'això, hi ha altres herències que són més costoses, no a nivell econòmic, però sí a nivell de gestió. Quan analitzes l'estat actual de l'Ajuntament de Deltebre te'n dones compte que han existit unes males praxis de direcció pública que han desembocat en una desorganització que costa molt reconduir. Cada dia tenim sorpreses amb temes que vénen d'anteriors mandats i no han estat ben dirigits i/o gestionats, i ara provoquen els seus perjudicis... El problema és que quasi sempre acaben en un greuge econòmic per a l'Ajuntament. I hem de tenir en compte que la nostra concidatania paga massa i no té els serveis que es mereixen, en gran part, per aquesta mala praxis d'anys i anys!

Una de les actuacions que més demana la gent, i que està en el marc d'aquestes problemàtiques, és la reobertura de la Piscina i el Pavelló Municipal. Com estan les gestions?

Quan analitzem la situació actual del Complex Esportiu, tinc la sensació que, des dels seus inicis, aquest equipament és una mostra de com no s'han de gestionar les coses. Per a parlar d'aquest tema necessitem

una entrevista sencera i, sobre tot, molta pedagogia. En qualsevol cas, els números a hores d'ara són els següents: el greuge econòmic pot oscil·lar entre 900.000 € i 4.300.000 €. Processos administratius i judicials eterns, amb enfocaments erràtics i mal conduïts dels quals avui en som totalment presoners en clau econòmica i legal.

D'on surten aquests diners?

En primer lloc, l'augment del cànon realitzat a partir del canvi de concessionari efectuat el novembre 2007, i anul·lat judicialment el 2014, ha representat 1.137.000 €. Aquest import hauria d'haver estat en mans dels serveis que l'Ajuntament presta a la ciutadania o de baixes d'impostos, i no en mans d'una empresa privada que avui està en fallida i que serà pràcticament impossible que ho recuperem o, fins i tot, que ho compensem amb el valor existent encara de la concessió.

A l'espera de treure la conclusió d'aquest import, mancarà invertir al voltant de 750.000 € per al ple funcionament del centre, a partir d'un peritatge tècnic ben detallat, així com la incògnita sobre els aproximats 2.200.000 € d'una hipoteca sobre la concessió. A tot això encara resta la possibilitat de què en els tres processos judicials oberts hi hagi algun requeriment més de pagament que agreujaria la situació.

I amb tot aquest ball de xifres, quin futur li espera al Complex?

Des de l'actual govern municipal estem treballant i estudiant totes les possibilitats per a poder obrir el complex, en diferents fases i etapes, a partir de finals d'aquest any 2016. La llàstima és que la ciutadania hagi de pagar la mala gestió política reiterada en diferents mandats per aquestes instal·lacions que estan pagades i repagades.

Deixant de banda el complex, una altra de les demandes de la ciutadania era la construcció d'una nova biblioteca. Sembla que al final aquesta serà una realitat durant el tercer trimestre de l'any.

Aquest és un projecte que ens fa molta il·lusió. En primer lloc, perquè serà un punt de trobada de referència i de foment de la cultura. En segon lloc, perquè amb les gestions realitzades temps d'accedir al govern i amb menys de sis mesos de reacció vam poder donar sortida a una subvenció que l'anterior equip de govern donava per perduda tot i que ja feia anys que la tenia atorgada. Si s'hagués perdut, com tot feia pensar, la nova Biblioteca de Deltebre no s'hagués realitzat fins d'aquí molts i molts anys.

El seu emplaçament és el Centre Cívic, un fet que no ha estat entès per molta gent...

El Centre Cívic és un espai que servia per a tot i que no servia per a res en concret. És a dir, no tenia una funcionalitat específica. A hores d'ara, amb el pavelló Lo Salat, amb la breu posada en funcionament del Pavelló Luque i la recuperació municipal del Complex Esportiu, tindrem 3 espais per a poder realitzar els actes i esdeveniments que es feien al Centre Cívic. A més, en ment, també tenim un projecte de pavelló fluvial als baixos del pont Lo Passador que ja estem treballant. Tenir tants espais semblants és més que suficient i al final s'han d'optimitzar els recursos per tenir més serveis i que ens costi menys diners.

Parlem de l'auditoria. Era un dels vostres compromisos electorals i es va començar a realitzar el passat mes de desembre. Com està anant?

Certament l'auditoria era un dels punts forts de la guia del canvi i, en aquest sentit, a hores d'ara l'auditora està treballant amb intensitat. Està previst durant l'estiu tinguem els primers resultats i els puguem comunicar a la ciutadania. Però tothom hem de ser conscients que no és un tema gens fàcil.

Una altra de les novetats també importants ha estat la posada en funcionament del Consell de Riumar. Ens pots explicar què és això exactament?

El Consell de Riumar és un òrgan de desconcentració municipal. És a dir, és un plenari complementari, format per representants dels partits polítics i per les associacions vinculades a Riumar, que té la finalitat de debatre i analitzar el present i futur de Riumar per tal d'engegar propostes de millora per a impulsar el nucli com un dels principals motors de la revalorització econòmica del municipi de Deltebre. A banda, el Consell de Riumar també té un caràcter executiu per funcions delegades de l'alcaldia en alguns dels seus membres per guanyar eficiència en el control de les actuacions públiques al nucli de Riumar.

Posa'ns un exemple

Debatem sobre la proposta de manteniment dels espais verds i jardins de Riumar. Entre tot el Consell de Riumar s'aprova una proposta que indiqui quins han de ser els requisits essencials perquè aquesta tasca es dugui a terme amb els objectius perseguits. Una vegada amb el vist i plau del Consell de Riumar, es passa per junta de govern local o bé al plenari municipal, depenent de la qüestió debatuda.

En aquesta línia d'impulsar Riumar, a partir del mes de juny, el nucli disposarà d'un Espai d'Atenció Ciutadana i d'un Punt d'Informació Turística a la caseta de l'entrada.

Aquest ha estat un dels molts despropòsits que ens hem trobat. És a dir, com pot ser que en un immoble municipal faci ús una empresa privada sense que l'Ajuntament tingui cap contraprestació econòmica? És surrealista però això ha passat a Deltebre. El mateix que ha passat amb, per exemple, la construcció de la rotonda del Vivet en terrenys que ara semblen ser privats i moltes i moltes altres coses...

En tot cas, i retornant al fil de la pregunta, Riumar necessita un equipament a l'alçada de la seva importància i que permeti donar servei als ciutadans i ciutadanes i als turistes que ens visiten. D'aquesta manera, en aquest immoble, que serà la seu del Consell de Riumar, es podran realitzar gestions administratives de l'Ajuntament, com ara presentar instàncies, i demanar informació turística. Alhora, també hi haurà un punt de la Policia Local. Algú pot entendre com en els últims anys es va deixar perdre la informació turística al principal nucli turístic del municipi? Doncs ara ho recuperarem amb més i millors serveis!

Sempre has parlat de Riumar com a punt rellevant del municipi en relació amb la dinamització econòmica. És, per tant, aquesta actuació, de les més destacades que heu realitzat fins ara?

És evident que aquesta és una d'elles, però en puc nombrar moltes més. Per exemple, la creació de l'Oficina Local de Contractació perquè totes les empreses tinguin les mateixes oportunitats a l'hora de treballar per a l'Ajuntament, o el retorn del servei de rehabilitació amb el nou Espai Assistencial Dr. Joan Santigosa, o la realització del Carnaval, els pressupostos participatius, la tasca de gestió interna per reorganitzar l'Ajuntament, i que està sent molt complexa, la lluita pel dragatge de la bocana del riu Ebre, la recuperació de la DeltaFira, la campanya "Deltebre Net!", etc, etc i etc.

També heu canviat el model de festes...

El canvi en el model de festes era una reivindicació de molta gent i els pressupostos participatius ho van tornar a constatar. Tot i que el resultat era difícilment aplicable en la seva globalitat, vam estar negociant i parlant amb la resta de grups polítics per un model de festes de consens i que tingués un ampli suport. De fet, així va ser atès que es va comptar amb el suport de CDC, CE-Socialistes per Deltebre, ERC i PP. Amb aquest nou model tindrem unes festes majors més participatives i que duraran nou dies amb set jornades de bous. Del 13 al 21 d'agost.

En pocs dies comença la DeltaFira. Ens pots parlar de les seves novetats?

Enguany la DeltaFira agafa una nova dimensió. En primer moment, pel fet que la recuperem. I, en segon moment, perquè li hem donat una clau de volta perquè, any rere any, es torni a consolidar i esdevingui un fira de referència.

Per aquest motiu, més enllà dels nous actes que es celebraran, com és el cas d'una presentació dels quintos i les quintes diferent al que s'ha anat realitzant i d'acord amb els resultats dels pressupostos participatius, hem apostat per incloure una fira gastronòmica, anomenada "Mescla", en la qual es podran realitzar degustacions de la cuina típica de les Terres de l'Ebre al centre EbreTerra. Alhora, també hi haurà un mercat tradicional, expositors, atraccions, actuacions, xerrades, exhibicions de gossos d'atura, el tradicional acte de tir i arrastres, etc.

En qualsevol cas, en aquesta edició del *Desaigüe*, tots els lectors tindran la possibilitat de consultar el programa i les novetats de la present DeltaFira.

Ara que parles d'EbreTerra, molta gent es pregunta quina és la funció exacta d'aquest equipament...

Deltebre s'ha de sentir afortunat de poder disposar d'un equipament tan innovador i pioner com és EbreTerra. A dia d'avui, el problema existent és que el Consell Comarcal del Baix Ebre, per qüestió de prioritats, sembla que no acaba d'aposta per dinamitzar el centre. Nosaltres, com a Ajuntament de Deltebre, hem ofert i continuarem oferint propostes per activar el centre de manera conjunta amb l'ens comarcal.

Finalment, ens pots explicar en quins projectes esteu treballant amb la finalitat d'enlairar Deltebre?

De projectes n'estem treballant molts. Alguns a curt termini i d'altres a mig i llarg termini: l'adequació de l'entrada del municipi amb l'enderrocament de Mobles Delta, el Parc Fluvial ubicat al pont Lo Passador, el soterrament de la línia elèctrica d'Unamuno, el nou planejament urbanístic per buscar solucions i no crear problemes com fins ara... molts i molts projectes que tenen la finalitat bàsica de treballar en la línia d'impulsar el nostre municipi.



El Perfil

Lluís Soler és llicenciat en Administració i Direcció d'Empreses per la UPF, amb l'especialitat en Economia i Gestió Pública. Soler també ha realitzat diferents màsters, postgraus i cursos en l'àmbit de la gestió pública. Entre aquests, per exemple, destaquen el Màster en Ciències Polítiques i Socials (UPF), el Màster en Fiscalitat (UOC), el Màster en Govern Local (UAB) i el Màster en Direcció Pública (ESADE). Simultàniament, també ha realitzat el Postgrau en Gestió i Administració Local (UAB), el Postgrau en Dret Administratiu Local (URV) i el Postgrau en Lideratge i Governança (UAB), a banda de titulació oficial de llengua anglesa.

El 2007 va entrar en política institucional sent escollit regidor a l'Ajuntament de Deltebre i, posteriorment, vicepresident del Consell Comarcal del Baix Ebre. La darrera legislatura 2011 – 2015 va ser el president del Consell Comarcal del Baix Ebre i cap de l'oposició a l'Ajuntament de Deltebre. Actualment, és l'alcalde de Deltebre, diputat delegat d'hisenda a la Diputació de Tarragona i president de CDC al Baix Ebre.

Perfil digital



@lluís_soler

991 TUIITS I 1.547 SEGUIDORS



facebook.com/luissoler

4.387 AMICS



instagram.com/lluís_soler

463 FOTOS I 947 SEGUIDORS



alcaldia@deltebre.cat

Més a prop

Quants WhatsApps reps al dia?

Difícil però més de 500 segur de mitjana. Hauríem de fer pedagogia perquè els WhatsApps no acabin sent una pèrdua innecessària de temps.

I quantes trucades?

Moltíssimes però quan estic a l'Ajuntament no porto el telèfon al damunt ja que crec que és una falta de respecte que la gent et demani hora, s'hagi d'esperar bastants dies perquè l'atenguis i hagis de fer-los perdre el temps contestant trucades o WhatsApps. Em reservo dues estones al dia quan arribo o quan plego a la nit per tornar trucades i respondre WhatsApps.

Quan descansas?

El servei públic és 24 h dia, els 7 dies de la setmana. Intento reservar-me alguna mitja jornada per a mi de dilluns a diumenge però resulta complicat. Sempre hi ha urgències, actes o feina ordinària que has de fer en cap de setmana perquè entre setmana és impossible.

Quant espera la gent per poder parlar amb tu...

Donem hores però encara estem desbordats. Qualsevol visita després requereix gestió i temps que no es veu. Intentem que la primera visita sempre sigui amb el regidor delegat però jo atenc a tothom que m'ho demana amb visites concertades, ja des d'inici, de tres setmanes per impossibilitat de fer-ho abans. Ara bé, qualsevol urgència l'atenem al moment, ja sigui a mitjanit o en diumenge.

ACTUALITAT

10 mesos i 10 accions destacades del govern municipal

OCTUBRE 2015

L'Ajuntament de Deltebre posa en funcionament l'Espai d'Atenció Ciutadana (EAC), primera porta d'accés als seus serveis

L'Ajuntament de Deltebre continua treballant per adequar el servei que presta als veïns i veïnes del municipi. Per aquest motiu, s'ha posat en funcionament l'Espai d'Atenció Ciutadana (EAC), que té com a objectiu bàsic centralitzar totes les gestions que fins ara es duïen a terme en les diferents àrees de l'Ajuntament de Deltebre, per poder prestar una millor atenció al ciutadà.



L'alcalde de Deltebre, Lluís Soler, ha destacat que "amb l'Espai d'Atenció Ciutadana es millorarà el servei que diàriament es presta a la ciutadania del municipi de manera que els veïns i les veïnes tindran les màximes facilitats i comoditats a l'hora de realitzar algun tràmit o gestió". Amb aquest nou servei els ciutadans i ciutadanes podran realitzar consultes, comunicar incidències o suggeriments i efectuar tràmits, tot a través d'un servei integral que agilitzi el temps d'espera i de resposta.

La posada en funcionament de l'espai també ha modificat l'horari d'atenció al ciutadà de l'Ajuntament de Deltebre. A partir d'ara, aquest serà de dilluns a divendres, de 8.30 hores fins a les 14 hores. També serà possible contactar per telèfon al 977 489 309, o bé per correu electrònic a eac@deltebre.cat.

NOVEMBRE 2015

Deltebre aprova unes ordenances fiscals amb ajudes per a la ciutadania més desfavorida

El plenari de l'Ajuntament de Deltebre, del passat mes de novembre, va aprovar les noves ordenances fiscals amb els vots favorables de CDC, CE-Socialistes per Deltebre i PP, i l'abstenció d'ERC i de la CUP. Unes ordenances que contempnen ajuts per a la ciutadania que més ho necessita en funció de les seves condicions econòmiques i socials.



L'alcalde de Deltebre, Lluís Soler, ha destacat que "nosaltres no pugem ni baixem tributs; el que fem és aplicar la premissa de què qui menys pugui, menys pagui, gràcies a la posada en funcionament d'unes noves bases socials i d'incentius econòmics per primera vegada a l'Ajuntament de Deltebre". D'aquesta manera, les famílies que no puguin fer front a diferents tributs essencials, com és el cas de l'IBI o les escombraries, es podran acollir a aquestes bases obtenint una reducció de l'import del tribut o bé, fins i tot, que no acabin pagant res.

Entre les altres novetats més rellevants d'aquestes ordenances, destaquen, per exemple, la nova tarifa de les escombraries, que aquesta vegada, en lloc de tenir una quota fixa de 140 € per a tothom, oscil·larà de forma variable depenent del nombre d'habitants de la casa i dels seus metres quadrats. Així com la incorporació d'una tarifa social per al consum d'aigua, amb la qual les famílies més desfavorides pagaran molt menys; la reducció d'un 10% en les escombraries dels comerços, i la inclusió d'una taxa pels habitatges desocupats i en construcció, i de salubritat pública per al tractament del mosquit.

L'Alcalde ha explicat que "aquestes bases no només tenen l'objectiu d'ajudar a les persones més desfavorides, sinó que també tenen la finalitat d'impulsar l'economia del municipi". Així doncs, per complementar les ordenances, i a part de les noves bases d'ajuts d'urgència social i les bases d'ajut social per als tributs locals, també s'han creat unes bases d'incentius a la dinamització econòmica i a la imatge de poble.

NOVEMBRE 2015

L'Ajuntament de Deltebre inicia una campanya participativa per als pressupostos de 2016

L'Ajuntament de Deltebre, en la seva aposta per fomentar la participació de la ciutadania i el govern obert, va engegar una campanya de pressupostos participatius perquè els veïns i veïnes de Deltebre decidissin com s'han d'invertir els diners del consistori.

Aquesta és la primera vegada que l'Ajuntament de Deltebre realitza una campanya participativa en relació als pressupostos. L'alcalde de Deltebre, Lluís Soler, ha explicat que "la voluntat del nou equip de govern és que la ciutadania sigui part activa de com ha de ser el present i el futur del municipi". Per aquest motiu, Soler ha afegit que "el nostre compromís és el d'aplicar, en la mesura del que sigui possible, les directrius i les accions que la població prioritzi a través d'aquesta campanya".

Per consegüent, es va preparar una butlleta de participació que es va repartir per les diferents cases del municipi i que la ciutadania tenia la possibilitat d'omplir i portar al mateix ajuntament o bé a les diferents parades informatives que es van ubicar, en dies determinats, en zones del municipi. A la vegada, la ciutadania també podia votar a partir de la plataforma de participació que s'ha creat a la nova pàgina web de l'Ajuntament.



Les preguntes

L'enquesta constava d'una primera part dividida en cinc àrees estratègiques en les quals la ciutadania havia d'invertir 888 € (el valor de les monedes existents) i una segona part on es realitzen una sèrie de preguntes sobre bona ciutadania, teixit associatiu, polítiques socials i festes. En el cas de les festes, es preguntava a la ciutadania pel model que han de tenir les diferents festes que es realitzen al municipi durant l'estiu. Podeu consultar els resultats a la plana web de l'Ajuntament de Deltebre.

DESEMBRE 2015

Els resultats dels pressupostos participatius aporten un nou model de Festes Majors

La conclusió dels pressupostos participatius, en el cas de les Festes Majors de Deltebre i els dies de bous, van deixar els següents resultats: els votants van opinar que les Festes Majors han de durar set dies i que hi ha d'haver sis tardes de bous. D'altra banda, s'ha d'afegir que un 80% dels votants considera que en els dies dels patrons no s'han de realitzar actes taurins; un 79%, no volen que se solapin els actes festius i d'estiu i, finalment, un 80% dels votants manifesten que tots els actes festius del municipi han de servir per donar valor turístic a Deltebre.



La suma de tots aquests resultats ha conclòs un model de Festes Majors difícil d'adoptar, però que, finalment, es va consensuar amb els grups de CDC, CE-Socialistes per Deltebre, ERC i PP. Així doncs, les Festes Majors de Deltebre se celebraran del 13 al 21.



El plenari de Deltebre aprova un pressupost adaptat a les necessitats del municipi i que prioritza les demandes de la ciutadania

La sessió plenària del mes de desembre de l'Ajuntament de Deltebre va aprovar el pressupost amb els vots favorables de CDC, CE-Socialistes i PP, i l'abstenció d'ERC i de les CUP. El primer pressupost del nou equip de govern que mostra una clara tendència de canvi en relació amb l'anterior i que contempla les demandes que la ciutadania ha marcat amb els pressupostos participatius.



El pressupost aprovat ascendeix a 13.321.498 €, un 2,83% més respecte de l'anterior, i es centra en la finalitat de reforçar la imatge del poble, les polítiques socials, la revalorització econòmica, l'enfocament turístic i la cohesió social. L'alcalde de Deltebre, Lluís Soler, ha explicat que "amb l'aprovació del pressupost podrem començar a impulsar les accions del canvi que plantejàvem durant la campanya electoral i a donar resposta a les necessitats que la ciutadania ens ha plasmat en els pressupostos participatius".

Quatre eixos bàsics

Així doncs, en relació a la dotació econòmica d'imatge de poble, i tenint en compte la voluntat del govern i la demanda de la ciutadania, s'incrementa aquesta partida en un 35% per millorar i adequar els carrers del municipi, la neteja de les zones verdes i dels desaigües, entre altres actuacions que fan referència a aquest apartat.

Pel que fa a les polítiques socials, aquestes augmenten en un 111% en relació al darrer pressupost, de manera que es passa dels 118.761€, del 2015, als 250.953 €, del 2016. Com a gran novetat, enguany el pressupost contempla una partida dedicada a destinar ajudes d'urgència social i una altra destinada a bonificar el pagament de tributs depenent de la capacitat econòmica del ciutadà.

En relació a la revalorització econòmica i a l'enfocament turístic, es denota un increment d'un 250%, si tenim en compte el pressupost anterior, amb la finalitat d'impulsar accions que ajudin a dinamitzar l'economia de Deltebre des dels seus diferents àmbits, com és el cas del sector turístic, que també veu incrementada la seva dotació econòmica de manera significativa i que contempla la realització d'una potent

fira gastronòmica i cultural. Finalment, en el cas de la cohesió social, el pressupost presentat augmenta en un 18% la despesa contemplada en el full de ruta econòmic del 2015.



Noves inversions i reducció del deute

Entre les inversions més destacades, entre d'altres, cal esmentar la nova biblioteca, que s'inaugurarà durant l'últim trimestre de l'any 2016; la segona fase de les obres de Riumar, el soterrament de la línia elèctrica d'Unamuno i l'adequació i implementació de l'escola de música.

Durant aquests primers mesos, el nou equip de govern ha realitzat una tasca de control de la despesa no productiva que s'intensificarà durant l'any vinent, de manera que, com a mínim, es redueixin en un 17% totes aquelles despeses que no repercuteixen en la ciutadania, com el cas del telèfon, la llum, etc. Alhora, aquest pressupost també inclou una reducció de la ràtio d'endeutament, de manera que sigui inferior al 75%.



PRESSUPOST 2016

13.321.498 € ▲ 2,83%

INCREMENT DEL PRESSUPOST EN 4 EIXOS BÀSICS

Polítiques socials	Cohesió social	Revalorització econòmica i enfocament turístic	Imatge de poble
▲111%	▲18%	▲250%	▲35%

GESTIÓ ACURADA DEL NOU GOVERN MUNICIPAL

Despeses que no repercuteixen en la ciutadania (aigua, llum...)	Ràtio d'endeutament
▼17%	<75%

GENER 2016

L'Ajuntament de Deltebre crea l'Oficina Local de Contractació per fomentar la transparència en la contractació

El nou equip de govern de l'Ajuntament de Deltebre va presentar, el passat mes de gener, la recentment creada Oficina Local de Contractació (OLC). Un instrument que té per finalitat fomentar la transparència i la lliure concurrència en la contractació pública de l'Ajuntament i enfortir les empreses del municipi.

L'alcalde de Deltebre, Lluís Soler, ha explicat que "el compromís de l'equip de govern és el de garantir la transparència i la participació en tots els àmbits, de manera que, en el cas de l'Oficina Local de Contractació, totes les empreses i autònoms tinguin els mateixos principis d'igualtat i d'oportunitat en les diferents contractacions de l'Ajuntament de Deltebre".



L'Oficina Local de Contractació s'emmarca en el nou Reglament Municipal de Contractació (RELDE), aprovat per unanimitat en la sessió plenària. Aquest reglament regula els procediments de preparació i adjudicació dels contractes menors o negociats sense publicitat, de manera que, a partir d'ara i com a novetat, totes les empreses i autònoms registrats, amb excepcions molt tipificades, seran convidats a les diferents contractacions de l'Ajuntament de Deltebre de forma obligatòria a partir de 3.000 € i, opcionalment, fins a aquesta quantitat.

Així doncs, totes les empreses i autònoms del municipi que vulguin optar a participar en aquestes ofertes s'han d'inscriure al registre municipal d'empreses (RELDE). Cal esmentar que també es poden inscriure aquelles que donen llocs de treball al municipi tenint en plantilla un 75% o més de persones empadronades a Deltebre o bé aquelles empreses de fora del municipi que ofereixin un servei exclusiu.

FEBRER 2016

Deltebre recupera el Carnaval amb un cap de setmana ple d'activitats

El cap de setmana del 13 i 14 de febrer, van tenir lloc a Deltebre les celebracions del Carnaval amb un gran èxit de participació i assistència en els diferents actes que es van realitzar durant el transcurs dels dos dies.



La principal novetat, la Rua de Comparses, va comptar amb la participació de més de 1.000 inscrits, tot un èxit tenint en compte que aquesta era la primera edició. Així, la tarda del dissabte dia 13, les diferents comparses van aportar llum, color, so i espectacle als carrers del municipi. En relació a això, i per a entendre la gran acceptació de la Rua, cal destacar la implicació de molts col·laboradors, entitats i associacions.



Enguany, també es va recuperar la Festa Jove del dissabte a la nit. La seva temàtica, el món del cinema i les sèries de televisió, va ser escollida a partir de l'opinió de la ciutadania a través del portal Deltebre Participa! Els més menuts també van tenir una cita, el diumenge 14 de febrer, amb la Festa Infantil amb animació i xocolatada. Paral·lelament, durant el cap de setmana, també es va realitzar la festa electro pijama "Mindie Night", el 1r Carnaval Caní, la Cursa del Pont i el mercat artesanal de carnaval.

FEBRER 2016

Deltebre inaugura l'Espai Assistencial Dr. Joan Santigosa amb el servei de rehabilitació

L'Ajuntament de Deltebre ha posat en funcionament l'Espai Assistencial Dr. Joan Santigosa. Un centre que té la finalitat d'esdevenir un espai per a l'atenció de totes aquelles persones que necessiten certes cures mèdiques i atencions especials, com és el cas del servei de rehabilitació. De fet, l'espai ha obert les seves portes a la ciutadania amb la nova base d'ambulàncies i amb el servei de rehabilitació. L'alcalde de Deltebre, Lluís Soler, ha destacat que "és molt important mantenir aquest servei a Deltebre atès que suposa un gran benefici per a totes aquelles persones del municipi que, diàriament, necessiten aquesta atenció especialitzada".



De fet, l'Alcalde ha recordat que "l'actual equip de govern ha treballat intensament i incansablement per assegurar el manteniment del servei de rehabilitació a Deltebre". Finalment, Soler ha afegit que "disposar d'aquest equipament reafirma la nostra condició de capitalitat del Delta de l'Ebre". I és que el centre no només donarà servei a la ciutadania del municipi, sinó que també ho farà a les poblacions veïnes.

Per a la seva prestació, l'Ajuntament de Deltebre ha cedit un dels espais del nou centre assistencial, durant els pròxims deu anys, per a la realització del servei de rehabilitació. A canvi, l'empresa adjudicatària, Gestió i Prestació de Serveis de Salut (GiPSS), ha realitzat la inversió necessària i l'adquisició de nous aparells. És per aquest motiu, que el gerent de l'Institut Català de la Salut al Camp de Tarragona i a les Terres de l'Ebre i gerent de GiPSS, el Dr. Pere Àngel Montserrat, ha manifestat que "aquest nou espai és una molt bona notícia per a la ciutadania, ja que rebran un millor servei, i també per als professionals, ja que podran gaudir d'unes condicions òptimes per fer la seva feina".

Un centre que recorda l'essència del Dr. Joan Santigosa. El centre ha estat inaugurat pel Dr. Toni Santigosa, fill del Dr. Joan Santigosa qui, durant tota la seva trajectòria professional es va dedicar a l'atenció de les persones del municipi al Centre d'Atenció Primària de Deltebre. Sobre això, l'alcalde de Deltebre, Lluís Soler, ha manifestat que "el Dr. Joan Santigosa era una d'aquelles persones admirades, referents i estimades per la ciutadania del municipi gràcies a la seva tasca i dedicació al servei de la població".



El Dr. Toni Santigosa, que ha estat acompanyat pels familiars, s'ha mostrat "profundament orgullós i agraït per aquest gest de l'Ajuntament de Deltebre. Alhora, també han desitjat que "aquest centre, igual com va realitzar el meu pare amb anterioritat, pugui complir amb la seva tasca de donar servei a totes aquelles persones que ho necessiten". De fet, està previst que el centre, a curt termini, doni més serveis a la ciutadania de Deltebre mitjançant la instal·lació de la Federació d'Entitats de les Terres de l'Ebre.

L'Ajuntament de Deltebre continua treballant per ajudar a les persones que més ho necessiten. Així, la regidora d'Atenció a les Persones, Lluïsa Ventura, ha destacat que "el servei a la gent del municipi és un dels pilars més rellevants per a l'actual equip de govern". De fet, Ventura ha recordat que "el pressupost d'aquest 2016 contempla un augment del 111% en la partida d'atenció a les persones".



ABRIL 2016

La nova Biblioteca de Deltebre serà una realitat durant el tercer trimestre de l'any

Les obres de la Biblioteca de Deltebre, iniciades el passat mes de gener, segueixen el seu curs. Durant la diada de Sant Jordi, l'equip de govern de l'Ajuntament de Deltebre va realitzar una visita d'obres al nou equipament, que s'està construint al Centre Cívic i Cultural.

L'alcalde de Deltebre, Lluís Soler, ha destacat que "aquest nou equipament permetrà dotar a la ciutadania de Deltebre d'un nou espai per al foment cultural". De fet, Soler ha detallat que "la construcció d'aquest equipament era un dels objectius principals d'aquest equip de govern atesa la necessitat i la demanda constant de la ciutadania".



El nou equipament cultural comptarà amb 1.300 metres quadrats de superfície útil que s'aprofitaran amb diverses aules de treball, una sala d'actes i d'exposicions, un espai d'imaginació, així com altres zones dedicades a l'aprenentatge i al foment de la cultura entre els més menuts i els grans. Una de les sales de lectura portarà el nom d'Eliseo Vives amb motiu de la seva donació de les obres completes de Josep Pla amb una enquadernació especial.

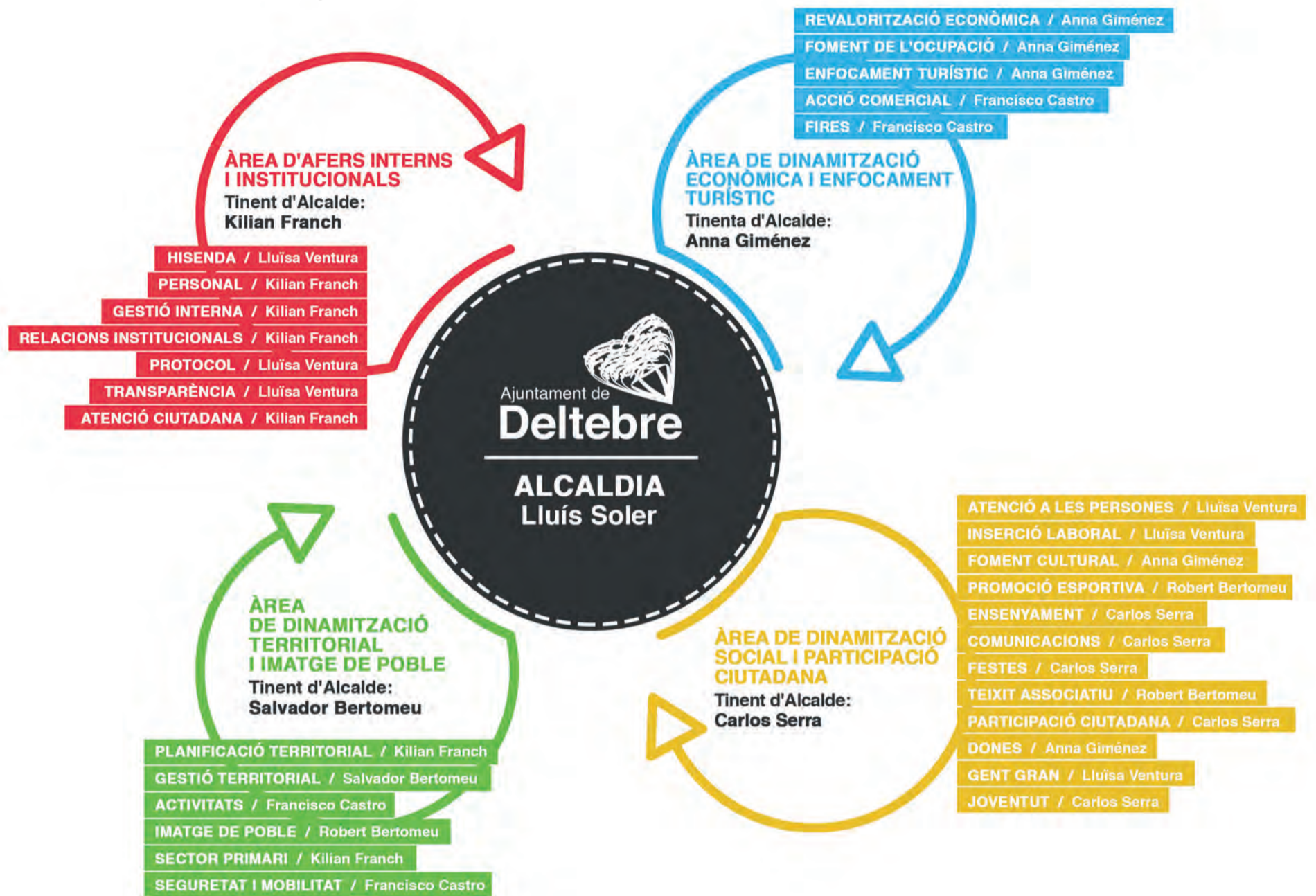
La biblioteca tindrà un cost aproximat de 850.000 €, dels quals l'Ajuntament de Deltebre només n'aportarà 150.000 €. La resta de fons econòmic s'obtindrà a partir de subvencions de la Generalitat i de la Diputació de Tarragona. De fet, aquest és un projecte inclòs en el Pla Especial de Biblioteques de la Generalitat de Catalunya. La nova biblioteca també incorporarà un arxiu municipal, motiu pel qual l'actual Centre Cívic esdevindrà el nou Centre Cultural de Deltebre. Es preveu que les obres finalitzin durant el tercer trimestre d'aquest 2016.

ALTRES ACCIONS DEL NOU GOVERN

- Foment de les relacions institucionals amb la Generalitat de Catalunya, Comissió Europea, Ajuntaments i Diputació de Tarragona
- Constitució del Consell de Riumar
- Implantació de la retransmissió del plenari en vídeo per Internet
- Gestió d'estalvi a l'Ajuntament de Deltebre
- Inici de l'auditoria
- Actualització de la Imatge Corporativa de l'Ajuntament
- Reestructuració del mercat municipal
- Impuls de les Festes del Turisme
- Impuls d'una zona de doma i d'entrenament de cavalls
- Adequació de la rotonda de l'Avinguda Esportiva amb doble sentit
- Zona d'entrenament i ensinistrament de gossos
- Lluita dragatge de la bocana del riu Ebre
- Campanya "Deltebre Net!"
- Inauguració del pavelló polivalent Josep Luque
- Exposició "Deltebre I. La història d'un naufragi"
- Nou model de subvencions per a les entitats del municipi
- Nova base d'ambulàncies
- Posada en funcionament del portal de transparència
- Homenatge a la gent gran
- Instal·lació de grades al Casal Esportiu Lo Salat
- Actualització dels canals de comunicació de l'Ajuntament
- Impuls del projecte joves aprenents
- Conveni serveis de rehabilitació a Deltebre
- Instal·lació de grades al Casal Esportiu Lo Salat
- Actualització dels canals de comunicació de l'Ajuntament
- Ajuts per als tributs socials
- Nova DeltaFira amb la mostra gastronòmica Mescla
- Foment de la participació ciutadana

CARTIPÀS MUNICIPAL

El Govern de l'Ajuntament de Deltebre està conformat per vuit representants. Per tal que conegueu les seves funcions i responsabilitats, us facilitem el cartipàs municipal. Us recordem que podeu consultar el seu currículum i el seus honoraris a la pàgina web www.deltebre.cat.



**Oberts
a Riumar ;)**

Consell de 
Riumar
 Ajuntament de Deltebre

RIUMAR

L'Ajuntament de Deltebre constitueix el Consell de Riumar amb la finalitat d'impulsar el nucli

La primera sessió del Consell de Riumar va servir per constituir l'òrgan de desconcentració municipal i per començar a debatre les primeres accions per al nucli. Eutimio Mauri, representant de CDC, ha estat escollit com a president del Consell de Riumar per majoria absoluta i, per tant, és qui executarà les funcions de representant del govern de l'Ajuntament de Deltebre al nucli de Riumar. D'altra banda, l'acompanyaran en la junta executiva del Consell de Riumar el representant del PP, Joan Bertomeu, com a vicepresident d'Acció Institucional; el representant del Club Nàutic de Riumar, José Maria Sapinya, com a vicepresident d'Acció Urbana, i el representant de CDC, Jordi Fresquet, com a vicepresident d'Acció Turística.



El nou president del Consell de Riumar, Eutimio Mauri, va destacar que "tot i que s'ha avançat, a Riumar encara li queden moltes i moltes coses per fer. Per aquest motiu, la creació d'aquest Consell, s'ha d'emmarcar en la línia de progrés que necessita el nucli i en la línia de fer una aposta clara i decidida per una de les fonts d'ingressos més rellevants de Deltebre". L'alcalde de Deltebre, Lluís Soler, que va estar present a la sessió constitutiva, va manifestar que "el Consell de Riumar ha de permetre enfocar turísticament Deltebre amb el potencial de Riumar com a eix vertebrador". De fet, Soler va detallar que es tracta "d'un petit i simbòlic pas endavant per al nucli i per al municipi" i ha explicat que "els representants delegats del govern municipal presenten el temperament, bagatge, persistència i aire fresc necessari per tal que el nucli faci un pas endavant".

En la sessió de debat i control, es va aprovar el logotip del Consell de Riumar, que representa dos dels trets característics del nucli, així com la proposta de remodelació de l'immoble que ha d'esdevenir la seu del Consell de Riumar. Aquest equipament, situat a l'entrada de Riumar, més enllà de ser la seu del Consell, ha de permetre donar servei a la ciutadania amb l'Espai d'Atenció Ciutadana, de manera que es podran realitzar tràmits oficials sense haver de desplaçar-se a l'Ajuntament, donar servei als turistes com a Oficina de Turisme i, al mateix temps, oferir noves prestacions com una parafarmàcia, punt per a la Policia Local, etc. D'altra banda, en el transcurs de la sessió també es van detallar els lots de Jardineria i Manteniment de Riumar que ja han sortit a licitació i que permetran adequar la imatge del nucli de manera continuada durant tot l'any.

Les sessions del Consell de Riumar es realitzaran, de manera ordinària, una vegada cada tres mesos. En tot cas, la pròxima sessió està prevista que es realitzi al nou equipament del Consell de Riumar abans de la temporada d'estiu. En total, en el Consell de Riumar hi ha dotze membres: quatre de CDC (Eutimio Mauri, Jordi Fresquet, Victor Zaragoza i Adrián Misaras); dos de CE-Socialistes (Álvaro Gilabert i Joan Josep Castellà); un del PP (Joan Bertomeu); un d'ERC (Carlos Bo); un de la CUP (Eugení Luque); un de l'Associació de Veïns de Riumar (Juan Miguel Bellaubí); un de la Federació de Comerç i Turisme (Francisco Casanova), i un del Club Nàutic de Riumar (José Maria Sapinya).

Riumar disposarà d'un EAC i d'un Punt d'Informació Turística a partir de l'estiu

Riumar lluirà un nou equipament municipal amb la rehabilitació de l'edifici que dona la benvinguda al nucli. Un equipament que, més enllà d'esdevenir la seu del Consell de Riumar, també serà un Espai d'Atenció Ciutadana amb l'objectiu de realitzar certs tràmits administratius que actualment només es poden efectuar al mateix Ajuntament. Un servei que s'anirà desplegant de manera progressiva durant el mandat. Paral·lelament, la rehabilitació d'aquest equipament permetrà recuperar també el servei d'informació turística a Riumar que el principal nucli turístic del municipi havia perdut des de feia uns anys. L'alcalde de Deltebre, Lluís Soler, ha detallat que "en aquest espai s'atorgarà tota aquella informació que permetrà al turista gaudir d'una gran experiència durant la seva estada al nostre municipi i al nostre territori".

Al mateix temps, aquest edifici contempla una oficina per als cossos de seguretat, punts operatius d'atenció municipal i una sala de reunions, a banda de la previsió d'altres serveis. L'alcalde de Deltebre, Lluís Soler, ha destacat que "la rehabilitació d'aquest edifici serà un gran pas endavant per al nucli de Riumar atès que a partir d'ara la ciu-

tadania disposarà d'un espai d'atenció i, al mateix temps, de diferents serveis afegits que són necessaris per fomentar la seguretat i facilitar el dia a dia dels veïns, veïnes i turistes".

El projecte d'obres, que té un cost de 35.000 €, va sortir a licitació a l'abril. La novetat és que aquesta és la primera obra que l'Ajuntament de Deltebre efectuarà a partir de l'Oficina Local de Contractació de manera que, i malgrat ser un contracte menor amb possibilitat d'adjudicació directa com s'havia anat fent a l'Ajuntament en aquests anys, totes les empreses municipals registrades al RELDE tindran l'oportunitat de presentar un pressupost per tal d'optar a les obres de rehabilitació de l'espai amb igualtat d'oportunitats i plena transparència. Cal esmentar que aquest immoble formava part del patrimoni municipal però que estava en ús per a la realització d'una activitat econòmica privada des de feia molts anys. A partir del procediment engegat per part de l'actual equip de govern, aquest equipament tornarà a ser d'ús públic. D'altra banda, la CUTE va aprovar la tramitació de modificació de l'espai de zona verda a zona d'equipaments ateses les gestions del govern.

Enguany, l'Ajuntament de Deltebre ha tornat a sol·licitar la subvenció que la Diputació de Tarragona atorga als municipis per tal de vetllar per la qualitat de les platges del territori. Una subvenció prevista d'aproximadament 18.000 € i que l'any anterior, malgrat estar prevista al pressupost, no es va sol·licitar per part de l'anterior govern, deixant perdre aquest import i creant un greuge i un forat econòmic pressupostari.

LA IMATGE DESTACADA

L'Ajuntament de Deltebre homenatja a Cinta Miró pel seu 107è aniversari

L'alcalde de Deltebre, Lluís Soler, i la regidora de Gent Gran, Lluïsa Ventura, van visitar el passat mes d'abril a la veïna Cinta Miró i Múria amb motiu del seu 107è aniversari, la persona amb més edat del municipi. Com a reconeixement, l'Ajuntament de Deltebre li va fer entrega d'un ram de flors i d'un pastís d'aniversari.

Cinta Miró, la veïna més longeva del municipi de Deltebre, compta amb quatre fills (90, 87, 81 i 78 anys), vuit nets, vuit besnèts i quatre rebesnèts. Al llarg de la seva vida, Cinta s'ha dedicat a cuidar dels seus fills i a les feines de casa.



ESPECIAL DELTAFIRA

DeltaFira aposta per la gastronomia i per un ampli programa d'actes i activitats

El municipi de Deltebre viurà el cap de setmana del 19 al 23 de maig una nova edició de la recuperada DeltaFira. Una fira que enguany es renova amb l'objectiu que, any rere any, es vagi consolidant i esdevingui una fira de referència per al territori i una eina de dinamització de l'economia. Amb aquesta finalitat, aquesta vegada, la mostra estarà dividida en cinc eixos diferents: gastronòmic, comercial, cultural, lúdic i institucional.

En aquest sentit, l'aposta més clara es realitza amb "Mescla, la Mostra de Gastronomia de les Terres de l'Ebre" que s'ubicarà al centre Ebre-Terra. En aquesta mostra es podran degustar els plats de gairebé una trentena de restaurants del territori, degustacions de vins, viure experiències, demostració de cuina en directe, participar en xerrades, tallers, conferències, etc. L'entrada serà lliure per a tothom però el pac de 5 degustacions (menjar i beguda) tindrà un cost de 7 €. A hores d'ara, ja hi ha més de 90 empreses que col·laboraran i participaran en Mescla.

Mescla es va presentar la setmana passada al Mercat de la Boqueria de Barcelona i va comptar amb la participació del xef del Restaurant Les Moles, Jeroni Castells; el xef del Restaurant de l'Hotel Villaretiro, Fran López; el president del CRDO de la Terra Alta, Joan Arrufí, i altres productors i restauradors del territori.

Una DeltaFira per a tota la família

Un dels actes centrals serà la renovada Gala dels Quintos i Quintes el divendres al Casal d'Esports Lo Salat. Un acte que, a partir de l'opinió de la ciutadania en els pressupostos participatius, es presenta total-

ment diferent i obert a la ciutadania des d'un primer moment. En el transcurs de la vetllada s'escollirà, per votació, la Reina de Deltebre 2016, les dames d'honor i el Mister, així com la Reina Infantil i el Fadrinet.



Més enllà d'aquest acte, la DeltaFira constarà de diverses activitats dirigides a tots els públics. Exemples d'aquestes activitats seran l'exhibició de gossos d'atura, el reconeixement als nascuts a l'any 2015, la presentació del primer FICMAR Deltebre. La DeltaFira també comptarà amb dues exposicions que la ciutadania podrà visitar: "Deltebre I. La història d'un naufragi" i el Concurs de Fotografia de les Terres de l'Ebre.

Paral·lelament a part d'aquest programa d'actes, cal apuntar que durant tot el cap de setmana, i a la Plaça Vint de Maig i als seus voltants, es podran visitar els expositors, el mercat tradicional temàtic i les atraccions per als més menuts. Podeu consultar seguidament la programació.

deltafira

del 19 al 23
de maig
2016



Dijous 19 de maig

12h Acte institucional DeltaFira 2016 a l'Ajuntament de Deltebre.

Divendres 20 de maig

09h Volteig de campanes a les dues Parròquies.

12h Inauguració de la Mostra de Gastronòmica "Mescla". Espai Ebreterra.

18h Inauguració de l'Exposició del Concurs de Fotografia de les Terres de l'Ebre a l'Ajuntament de Deltebre.

22.30h Gran nit de Gala "Quintos/es 1998" oberta a tota la ciutadania al Casal d'Esports "Lo Salat". Durant l'emotiu acte es durà a terme l'elecció de la Reina, el Mister Deltebre 2016 i la Reina Infantil i el Fadrinet de Deltebre 2016.

00.30h Nit de ball amb l'Orquestra CIMARRÓN + DJ "Quinto '98" al mateix Centre d'esports "Lo Salat".

Dissabte 21 de maig

09.30h Exhibició gossos de mostra, amb perdiu sembrada sense mort, a càrrec de la Societat de Caçadors Sant Miquel de La Cava i Societat de Caçadors de Jesús i Maria. Es comptarà amb la participació dels millors ensinistradors de gossos de caça d'àmbit nacional. L'acte es realitzarà al Carrer Girona/Robert Graupera.

10h Concurs Nacional de Tir i Arrastre a càrrec de la Penya Tir i Arrastre de Deltebre al pont Lo Passador.

10.30h Concurs de Dibuix i Jocs en Família al Pavelló Josep Luque. Col·labora el supermercat Bon Preu.

11h Exhibició de tradicions i treballs agrícoles amb cavalls de Tir a càrrec dels millors "Macheros" del poble al pont Lo Passador.

12h Exhibició de gossos d'atura a càrrec de Jordi Muxach, pastor, entrenador i propietari de la famosa gossa Coloma i que ha estat campió d'Espanya i internacional diferents vegades. L'acte es realitzarà al Carrer Girona/Robert Graupera.

16h Continuació Concurs Nacional de Tir i Arrastre al Pont Lo Passador.

18h Concurs de Pesca Infantil a càrrec de l'Associació de Pesca Esportiva Lo Fangar a l'espai Deltaventur.

23.30h Nit de ball i festa dels 80 al Centre d'esports "Lo Salat".

23.55h Festa dels Quintos/es 98 a la Discoteca MUUM amb els Dj's Turon i Garcia (aniversari Mina).

Diumenge 22 de maig

10h Exhibició de doma, concurs de cavalls i carros, gimcana i carrusel a càrrec de l'Associació dels Tres Tombs de Deltebre al pont Lo Passador.

12h Acte de reconeixement als nascuts al 2015 al Pavelló Josep Luque.

13h Ballada de Jotes a càrrec de la Colla Sardanista i de Jotes de Deltebre al Pavelló Josep Luque.

18h Presentació del 1er FICMAR DELTEBRE Festival Internacional de Cinema del Mar, que es realitzarà a la tardor. Projecció de curts per a l'educació ambiental del 22è FESTIVAL INTERNACIONAL DE CINEMA DEL MEDI AMBIENT DE BARCELONA (FICMA) a l'Ajuntament de Deltebre.

Al finalitzar la presentació, xerrada sobre l'exposició "Deltebre I. La Història d'un naufragi" al Saló de Plens de l'Ajuntament de Deltebre. Al finalitzar la xerrada, els participants podran visitar sense cost la museïtzació.

Dilluns 23 de maig

Durant tot el dia la mostra "MESCLA" estarà oberta exclusivament per a professionals.

17h Atraccions obertes a meitat de preu.

A més, recorda que des del divendres fins al diumenge pots visitar:

- La Mostra Gastronòmica MESCLA
- L'exposició "Deltebre I. La història d'un naufragi"
- El mercat i les atraccions situades a la Plaça Vint de Maig i als seus voltants

PROGRAMA 2016

més informació a

www.deltebre.cat i www.mescla.cat

Ajuntament de

Deltebre



M E S C L A

EL PROTAGONISTA

Joan Sebastià Navarro

Enginyer d'automobilisme esportiu



Joan S. Navarro és enginyer industrial per l'Escola Tècnica Superior d'Enginyeria Industrial de Barcelona (ETSEIB) de la Universitat Politècnica de Catalunya, i titulat en Enginyeria Mecànica.

En quin moment decideixes ser enginyer? Tenies clar que la mecànica era la teva passió?

Des de petit, ja la mecànica, els cotxes i, sobretot, les carreres d'automobilisme, eren la meva passió.

I la teva inquietud era desenvolupar-te com a enginyer en l'automobilisme esportiu?

Això va ser més tard. No va ser fins quan estava fent la segona carrera (d'enginyeria industrial) que vaig veure, com a enginyer en automobilisme esportiu, una sortida professional real al meu abast.

En el darrer any de carrera vas participar en la competició Formula Student. És aquest un dels teus primers treballs relacionats amb el món de la competició?

Sí. Realment va ser el meu primer treball al món de la competició. En aquell moment estava fent un Màster d'Automoció de Competició a Barcelona, que és on aprenia la teoria, i amb el Formula Student va ser la primera oportunitat per poder aplicar els coneixements.

I gràcies a aquest guardó es van fer reals les possibilitats de complir el teu somni? (El guardó van ser les Becas Cajastur - Fernando Alonso per cursar el màster Motorsport Engineering d'un any a la Universitat d'Oxford, a Anglaterra).

Va ser a partir d'allí que ja em vaig començar a dedicar professionalment al que al principi només era un "hobby", que és l'automobilisme esportiu. Aquesta beca em va obrir moltes oportunitats professionals.

Has treballat tant a la pista o circuit com en el ral·li. Quina de les dues disciplines prefereixes?

Totes dues tenen les seves parts positives. Em costa decidir-me, però, personalment, potser em decantaria pels ral·lis, ja que tenen una part més dinàmica quant a condicions i situacions.

Has tingut l'oportunitat de treballar a l'equip HRT de Fórmula 1. Com vas viure aquesta experiència al costat de gent de la talla de Toni Cuquerella i Pedro de la Rosa?

Va ser una experiència molt positiva. Només va ser durant sis mesos a Madrid, però vaig conèixer molta gent i, sobretot, a aquests dos cracs, dels quals vaig poder aprendre moltíssim. La Fórmula 1 és un camp molt tècnic amb uns equips humans i tecnològics incomparables amb tots els altres tipus de competicions..

Has disputat competicions ben diverses: Campionat d'Espanya de Ral·lis de Terra i altres ral·lis regionals amb el pilot Nani Roma, el Campionat d'Espanya de Resistència de circuits amb un Seat León, la Clio Cup i altres competicions europees de circuit amb prototips.

Sí. De fet, els meus inicis (a part del Formula Student) es deuen als ral·lis on vaig treballar tres anys, després vaig dedicar-me al món dels circuits i, actualment, estic al món dels raids. Es valora positivament el fet de tenir experiència en els diferents sectors, ja que hi ha coneixements i tècniques que es poden importar d'un sector a l'altre.

Actualment, ets enginyer d'X-Raid, concretament de l'equip Mini Dakar Team X-Raid. Com has arribat fins aquí? Hi ha hagut altres ral·lis abans?

Vaig arribar a X-Raid gràcies a Nani Roma. Jo era en aquell temps (fa dos anys i mig) el seu enginyer als ral·lis, i em va donar l'oportunitat d'assistir a un Dakar com a ajudant d'enginyer del seu equip. En prin-

cipi, només volia fer un Dakar, ja que em vaig demanar vacances de l'empresa on estava per anar a fer el Dakar, però després del Dakar, el cap d'equip d'X-Raid em va fer una oferta i ja em vaig traslladar a Alemanya i vaig començar a treballar a temps complet amb ells.

Quants Dakars has viscut? Són tan emocionants com ens imaginem els que només els veiem a la petita pantalla?

He tingut el plaer de viure tres Dakars als països d'Argentina, Xile i Bolívia. És una experiència única que no es pot comparar amb cap altre tipus de competició esportiva. Realment és un repte que et posa al límit en tots els sentits, sobretot, en duresa, ritme de treball, temperatures i condicions. Són tretze dies on la mitjana és dormir tres hores al dia i fer uns 600 km diaris.



Et queda encara algun somni a complir?

Professionalment tenia tres somnis tangibles: fer un Dakar, treballar a la Fórmula 1 i participar a les 24 Hores de Le Mans. He aconseguit dos dels més importants, pel que em dono per satisfet. De totes maneres, tinc un objectiu clar dia a dia, que és estar a gust el dia a dia amb la feina que estic realitzant, per continuar tenint les mateixes ganes i la mateixa motivació que quan vaig començar.

Resideixes a Alemanya i viatges constantment, però tens temps de tornar a Deltebre i veure la família i els amics?

Actualment, estic vivint amb la meua parella a Alemanya. Aquesta és la part negativa de la meua feina. No hi ha tant de temps com m'agradaria per tornar a Deltebre per visitar a la família i als amics. Normalment, és un cap de setmana cada mes i mig. De moment és el que toca, tot no es pot tenir. Això sí, per vacances i festes sempre intentem estar a casa.

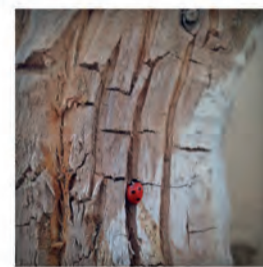
DESCOBREIX DELTEBRE A INSTAGRAM



descobreixdeltebre | 417 publicacions | 7.416 seguidors



♡ 364



♡ 540



♡ 699



♡ 595



♡ 398



♡ 575



♡ 642



♡ 466



♡ 596



♡ 691

TEIXIT ASSOCIATIU

Entrevista a la Federació de Comerç i Turisme de Deltebre (Fecotur)

La presidenta i el vicepresident de Fecotur, Estela Alcalà i Ricard Chopo, respectivament, van explicar la trajectòria de la Federació a Ràdio Delta. Fecotur va néixer el 1984 com a Unió de Botiguers de Deltebre. El 1990, passa a ser la Federació de Comerç, i finalment, des del 2006, la coneixem com a la Federació de Comerç i Turisme de Deltebre, agrupant en una sola entitat els sectors comercials i turístics del municipi.

Com comença la vostra història dins de Fecotur i com us vau trobar l'organització quant a nombre de socis, situació econòmica, etc.?

Quan vam començar no sabíem què havíem de fer, fins que vam decidir reunir-nos amb les poblacions dels costats per veure com ho feien. Quant al nombre de socis, ens hem mantingut, el que és molt important tenint en compte la crisi que hi ha hagut. Sobre les xifres, quan vam entrar poca cosa es podia fer amb els diners que hi havia. Això és el que ens va fer moure'ns amb l'Ajuntament i aconseguir les màximes subvencions i finançament possibles. I allà on no arribem nosaltres, ara tenim un Ajuntament que ens dóna moltíssim suport.

D'on ve el vostre pressupost anual?

A nosaltres ens vénen 3.000 € de Comerç i 2.000 € de Turisme, el que fan uns 5.000 € per part de l'Ajuntament. Cal dir que hem passat de rebre uns 1.300 € per part de l'Ajuntament a rebre uns 5.000 €, el que hem aconseguit lluitant i reunint-nos amb l'equip de govern, que ara aposten més per nosaltres. A banda, es fa pagar una quota de 80 € per soci, i també comptem amb una subvenció de la Generalitat, que ara mateix és d'uns 5.300 €, però que aquesta xifra varia cada any.

Una vegada vau entrar, vau conèixer quina era la situació i vau parlar amb les altres unions de botiguers per conèixer com funcionava cadascú, és llavors quan us plantegeu el que havíeu de fer?

Nosaltres vam començar a plantejar les campanyes anuals, com ara les campanyes per al comerç, i estructurant tot el que volíem fer durant tot l'any. I sobre això és com hem anat treballant, que és com ho fan la majoria d'associacions, però nosaltres amb menys diners. Estem presents a les xarxes socials, hem actualitzat la pàgina web... ens anem movent. I gairebé cada mes hi ha alguna cosa: jornades gastronòmiques, cursos, el dia del pare, etc. Fecotur és una peça clau aquí al poble, però caldria més implicació per part de la gent. Som una eina directa per als comerços per tenir una assistència de qualitat.

Encara falten comerços per associar-se al poble?

Calculem que hi ha uns 500 autònoms, i nosaltres tenim associats uns 135 comerços. Si poguéssim arribar als 500 associats, podríem fer moltíssimes més coses i ens sentirien per tota la comarca.



Fotografia cedida per Laia Fotografia.



L'Associació Local de la Dona de La Cava edita nou receptari

Les dones de La Cava, a través d'Onada Edicions, han editat el seu segon receptari de cuina, *La cuina dels arrossos del Delta de l'Ebre*. Amb l'ajuda del cuiner David Brull i la coordinació de Gustavo Turón, les dones de l'associació han preparat tota una experiència culinària en format de tapa doble, on han posat en relleu el valor dels productes de qualitat del territori. Un total de 27 receptes on l'arròs és el principal protagonista, tal com afirmà Maximina Saborido, l'expresidenta de l'Associació, "l'arròs és el que al final té tots els sabors i ens fa il·lusió perquè aquest llibre fa honor a les nostres terres i als nostres avantpassats". Les receptes se centren en tres tipus d'arròs –melós, caldós i sec-, a través de plats que encara que estan adaptats als nostres temps, en realitat tenen anys d'antiguitat, ja que són receptes que han passat de generació en generació.



A l'acte de presentació, celebrat el passat 5 de març a la Càmera Agrària de La Cava, van assistir el diputat de Promoció Econòmica de la Diputació de Tarragona, Joan Josep Malràs; el coordinador del llibre, Gustavo Turón; l'educador ambiental i autor d'una de les introduccions del llibre, Ramon Vidal; el director de la col·lecció La Teca en la qual s'inclou el llibre, Juanjo Roda, i l'expresidenta de l'Associació Local de la Dona de La Cava, Maximina Saborido.

Twirling La Cava al Campionat d'Europa de twirling d'Itàlia

El Grup Twirling La Cava va participar en el Campionat d'Europa de twirling celebrat a Lignano Sabbiadoro (Itàlia), del passat 24 a 27 de març de 2016. El grup va estar representat en tres categories –individuals, duets i equips-, realitzant un total de tretze actuacions i obtenint els següents resultats: Tania Franch, finalista en la categoria Sènior amb 2 bastons; Sergi Miranda, finalista en la categoria Junior Masculí amb 2 bastons, i Itziar Mulet, finalista en la categoria Cadet amb 1 i 2 bastons.

Iniciativa solidària de l'Assoc. de Veïns de Jesús i Maria

"10.000 batecs per la vida. Una carrera per una millor vida" és el projecte solidari engegat per l'Associació de Veïns de Jesús i Maria, amb l'objectiu de recaptar fons per ajudar a tenir una millor qualitat de vida a Ramon Casanova, amb paràlisi cerebral, i Aaron Sentís, qui va patir sofriment fetal agut i aspiració meconial en néixer. La iniciativa consisteix en la realització d'onze carreres que tindran lloc durant el 2016, coincidint amb el circuit Running Series de les Terres de l'Ebre, i on es posaran a la venda samarretes per recaptar fons. El projecte es va iniciar, el passat 14 de febrer, amb la Cursa del Pont de Deltebre, on Ramon i Aaron van poder participar gràcies a unes cadenes de rodes adaptades. En totes les altres curses, és el president de l'Associació, Lluís Castells, qui corre cadascuna de les carreres en nom de Ramon i Aaron. Les següents curses tindran lloc al Perelló (21 de maig), l'Ampolla (11 de juny), Camarles (2 de juliol), La Pobla (30 de juliol), l'Ametlla (4 de setembre), La Galera (2 d'octubre), Tortosa (16 d'octubre) i Jesús (6 de novembre).



L'Associació de Veïns de Jesús i Maria està molt involucrada amb les necessitats i inquietuds dels seus veïns i veïnes. En aquest sentit, al llarg de l'any organitzen diverses accions solidàries, com ara venda de calendaris, mercadets, sortejos, etc., amb la finalitat de millorar la integració i treballar per la igualtat d'oportunitats entre les persones.

El Twirling La Cava, guiat per l'entrenadora i *extwirlers*, Gloria Porres, ha participat en campionats europeus des de 1999, encara que no va ser fins al 2009 quan van aconseguir augmentar el nombre de participants, passant així de tres representants a disset *twirlers*. Durant els darrers anys han participat en el Campionat Mundial de Gant (2009, Bèlgica), Campionat d'Europa d'Edimburg (2010, Escòcia), Campionat d'Europa de Karliolivari (2011, República Txeca), Campionat Mundial de Neuchâtel (2012, Suïssa), Campionat d'Europa d'Amsterdam (2013, Bèlgica), Campionat d'Europa d'Oostende (2014, Bèlgica) i Campionat Mundial de Lignano Sabbiadoro (2015, Itàlia). Actualment, estan entrenant sense descans per poder classificar-se i competir al Campionat d'Europa de Croàcia.

COMERÇ DE PROXIMITAT

L'empresa Deltacleta, guardonada amb els Premis Emprèn de foment de l'emprenedoria

La Diputació de Tarragona lliurava, el passat mes de novembre, els Premis Emprèn de foment de l'emprenedoria. Aquests premis reconeixen les millors iniciatives de negoci del Camp de Tarragona i de les Terres de l'Ebre, siguin de nova creació o ja existents, per estimular, així, la creació d'empreses i la consolidació del teixit econòmic del territori. La dotació global dels Premis Emprèn és de 35.000 €, distribuïts en set categories de 5.000 € cadascuna.



enguany, optaven a la convocatòria un total de 92 projectes (65 del Camp de Tarragona i 25 de les Terres de l'Ebre), amb la participació de 117 persones. Les categories amb més participació han estat Emprèn en Femení (24 projectes), Emprèn i sorprèn (22) i Emprèn jove (15). El procés de selecció dels finalistes del certamen s'ha dut a terme amb la col·laboració d'un consell assessor, format per experts en emprenedoria, i d'un jurat qualificador, amb la representació d'institucions del territori.

Dins de la categoria Emprèn en Femení, que reconeix els projectes empresarials liderats per dones, va ser guardonada la deltebrenca Immaculada Rius i el seu negoci, Deltacleta. Creada el passat 2015, Deltacleta és una empresa de serveis turístics que ofereix la possibilitat de llogar bicicletes elèctriques per conèixer el Parc Natural del Delta de l'Ebre. El gerent de Deltacleta, Ferran Folch, en una entrevista a Ràdio Delta, va destacar que "aquest guardó ens ha permès donar-nos a conèixer més arreu del territori; una publicitat que ens va molt bé tenint en compte la joventut de l'empresa". També va afegir que "el nostre objectiu ara és obrir una seu física al municipi per aconseguir més visibilitat".

Deltacleta ofereix una activitat divertida per viure en família o grups d'amics i que permet gaudir del paisatge deltaic, així com de les aus que s'observen des dels diferents miradors. "Una bicicleta elèctrica t'ajuda a recórrer grans distàncies amb menys esforç i, per tant, pots gaudir molt més del paisatge", segons va explicar ell mateix. El lloguer inclou l'equipament d'alforges a la bicicleta i un casc. Teniu l'opció de lloguer de GPS amb la informació de quatre rutes, que es poden consultar a www.deltacleta.cat. També hi ha l'opció de seguir alguna de les rutes senyalitzades del Parc Natural.

Visibilitat per al teu negoci?

Anuncia't al *Desaigüe* ;)



Directes a tu

Consulta les condicions a www.deltebre.cat

Ajuntament de
Deltebre

RÀDIO DELTA

Ràdio Delta, una eina eficient per donar a conèixer la teva activitat

Ràdio Delta és l'emissora municipal de Deltebre. Un instrument imprescindible que et permet conèixer, de primera mà, l'actualitat del teu municipi i del nostre territori d'una manera propera i amena. En aquest sentit, i amb l'objectiu de dinamitzar el comerç local i de proximitat, el passat mes de novembre, en el marc de les noves ordenances fiscals, es va aprovar una rebaixa del 50% en les noves tarifes de publicitat per promocionar el teu negoci i/o esdeveniment a l'emissora municipal de Deltebre.

Publicitat? Per què?

Anunciar-se a l'emissora municipal de Deltebre és un valor afegit atès que, en primer lloc, et dona la possibilitat de donar a conèixer el teu producte i/o servei a la ciutadania i, en segon lloc, genera confiança a l'usuari o consumidor sobre l'origen i la fiabilitat d'aquest producte i/o servei. A més, amb una estratègia ben marcada i definida, pot arribar a ser un impuls per al teu comerç.

I per què a Ràdio Delta?

És un mitjà càlid, emocional i directe.

Crea un sentit únic de proximitat i confiança.

T'acompanya sempre, siguis on siguis.

Ofereix una programació propera i directa. Ningú parla de Deltebre com ho fa la seva emissora municipal.

Facilita la repetició de missatges, millorant-ne l'eficàcia.

S'adapta perfectament a l'entorn on-line.

Té una amplíssima oferta de formats publicitaris.

La producció de material publicitari és àgil, ràpida i econòmica.

Així doncs, si estàs pensant en la possibilitat d'invertir en el teu negoci per donar-lo a conèixer, no dubtis més i posa't en contacte amb Ràdio Delta al correu laradio@deltebre.cat o bé al 977 489 245.

Anuncia't!

Falques publicitàries a Ràdio Delta

Falca base de 30 segons	1,50 €
Lot 10 falques	10 €
Lot 15 falques	14 €
Lot 20 falques	18 €
Lot 25 falques	22 €
Lot 30 falques	25 €
Lot 40 falques	30 €
Lot 50 falques	40 €
Lot 60 falques	50 €
Lot 70 falques	60 €

Preus amb IVA inclosa

Pac promoció especial

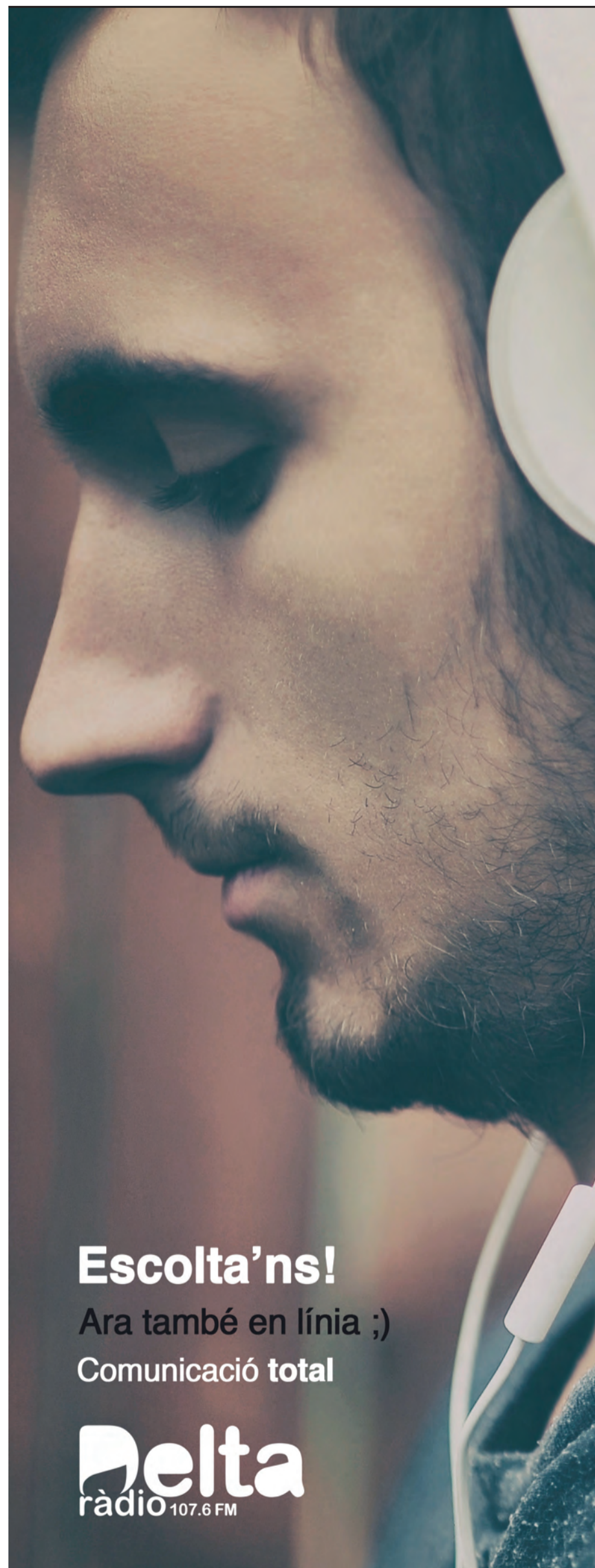
2 campanyes de publicitat de 15 falques + entrevista + publireportatge	30 €
--	------

Producció de falques i bans municipals

Idea, gravació i edició	5 €
-------------------------	-----

Patrocini espai Ràdio Delta

Mensual	50 €
Temporada	350 €



Escolta'ns!

Ara també en línia ;)

Comunicació total

Delta
ràdio 107.6 FM



KM 0

Albergínia, de l'hort al plat

PROPIETATS NUTRICIONALS

Originària de l'Índia, l'expansió del cultiu de l'albergínia als països mediterranis es va iniciar a l'Edat Mitjana gràcies als comerciants àrabs de la península Ibèrica. Com a anècdota, cal destacar que aquesta hortalissa va tenir molt mala reputació durant una època, quan se li atribuïa la capacitat de provocar bogeria. Actualment, s'ha comprovat que en realitat es tracta d'una verdura amb múltiples propietats beneficioses.

ORIGEN

L'albergínia és aigua en un 92%, conté un baix contingut en proteïnes i hidrats de carboni, i conté vitamines A, B i C. Entre els seus efectes positius sobre l'organisme, cal destacar la seva funció estimuladora del fetge i la vesícula i les seves propietats antioxidants. Les fulles i el fruit quan és verd contenen solanina, que és un alcaloide tòxic, motiu pel qual cal consumir-la ben madura.

ESTACIONALITAT

A l'aire lliure: de maig a octubre. D'hivernacle: de novembre a abril.

TRUCS

Per treure-li el gust amarg a les albergínies, s'han de pelar i deixar en remull en aigua salada. Després només cal assecar-les i ja estaran llestes per cuinar. I si es volen fer fregides, una bona solució perquè no xuclin massa oli és deixar-les en remull en cervesa durant uns vint minuts.

LA RECEPTE

Arròs d'albergínia en la seva pell



2 albergínies



250 g d'arròs



6 alls tendres



Formatge gruyère



Oli



Tomàquet concentrat



Brou de pollastre



Sal



Romaní

- 1 Tallar les albergínies per la meitat. Posar un raquet d'oli i gratinar-les durant uns vint minuts. Quan la carn estigui cuita, buidar-les amb una cullera i tallar aquesta carn a daus.
- 2 Paral·lelament, sofregir els alls tendres -tallats a rodanxes petites- i afegir-li part de la polpa estreta de les albergínies.
- 3 Quan les verdures estiguin ben sofregides, afegir-li una cullerada de tomàquet concentrat, salar al gust i afegir la barreja a l'arròs.
- 4 Sense parar de remenar, cuinar a foc suau tota la mescla. Afegir-li romaní picat i cobrir amb el brou de pollastre prèviament escalfat. Deixar coure durant un quart d'hora, primer a foc fort i després a foc suau. Si queda massa sec, afegir una mica més de brou.
- 5 Farcir la pell buida de les albergínies amb l'arròs, cobrir amb formatge gruyère ratllat i gratinar al forn.

Bon profit!

PARTICIPACIÓ POLÍTICA

CDC DELTEBRE

Feina i molta feina però Deltebre s'ho val!

Gairebé ha passat un any des de què l'equip de CDC treballa per canviar Deltebre. No us podem negar que aquests han estat uns mesos molt complexos. L'allau d'atenció ciutadana amb problemes i greuges no resolts de fa temps, la necessitat de reconduir la gestió a l'Ajuntament, l'objectiu de desencallar i planificar temàtiques de futur i la necessitat de consensuar políticament certs aspectes per estar governant en minoria... Tot això suposa un esforç sobredimensionat de tots els regidors i regidores de CDC que s'està desenvolupant amb passió i alta dedicació, de dilluns a diumenge, perquè Deltebre s'ho val!

En qualsevol cas, treballem constantment i sense descans en la línia d'enlairar Deltebre a partir de dos eixos bàsics: ajudar a la ciutadania i impulsar l'economia del municipi. Però també per fomentar la participació ciutadana i la transparència. Dos objectius bàsics i que, com a exemple, es poden concretar amb la campanya de pressupostos participatius i la creació de l'Oficina Local de Contractació que garanteix la igualtat d'oportunitats entre totes les empreses del municipi.

Així doncs, podríem estar escrivint i parlant hores i més hores per a detallar tots els canvis que s'estan realitzant per tal d'enlairar i impulsar Deltebre. En tot cas, com que l'espai és escàs, si teniu algun dubte o qüestió, us animem a què us poseu en contacte amb nosaltres al correu deltebre@cdc.cat o bé a les xarxes socials.

CUP DELTEBRE

Concurs "Retornem els diners al poble"

La CUP Deltebre va convocar un concurs adreçat a les associacions del poble amb l'objectiu de retornar els diners que la regidora Dayana Santiago cobra per assistència als plens municipals. Els destinataris d'aquests diners han estat les associacions sense ànim de lucre, amb projectes enfocats al municipi de Deltebre, i que tinguessin un caràcter integrador, igualitari, apartidista i que respectessin els drets de les persones i dels animals.

Després de consensuar les bases del concurs amb les diverses associacions, han estat un total de quatre treballs els que han entrat a valoració inicial per part d'un jurat integrat per persones de Deltebre. El treball guanyador serà el que per votació popular decidiran els veïns/es de Deltebre, majors de setze anys, votant presencialment fins al 12 de juny. El 13 de juny es farà públicament l'obertura de l'urna i l'entrega del premi que té una dotació de 800 €.

La votació es realitzarà de manera presencial i s'iniciarà el dia 9 de maig de 2016 fins el 12 de juny. Punts de votació:

- Mercat Municipal: 12, 26 de maig i 9 de juny (10 h - 13 h)
- Al CSA "Lo Maset": 9, 16, 23 i 30 de maig i 6 de juny (18 h - 20 h).
- DeltaFira: 21 i 22 de maig (17 h - 20 h).
- Mercat de Jesús i Maria: 12 de juny (10 h - 13 h).

EL DESAIGÜE EN 60 SEGONS

L'ENTREVISTA

Parlem amb l'alcalde de Deltebre, Lluís Soler

"L'objectiu és *sostobar* i enlairar Deltebre". D'aquesta manera s'ha expressat l'Alcalde davant quina ha de ser la finalitat de la legislatura actual. / p. 3

ACTUALITAT

Avancen les obres de la nova Biblioteca de Deltebre

El nou equipament cultural comptarà amb 1.300 metres quadrats de superfície útil que s'aprofitaran amb diverses aules de treball, una sala d'actes i d'exposicions, un espai d'imaginació, així com altres zones dedicades a l'aprenentatge i al foment de la cultura entre els més menuts i els grans. / p. 11

AGENDA

L'Ajuntament presenta la Nova DeltaFira

Del 19 al 23 de maig, Deltebre recupera la DeltaFira amb moltes activitats, actes i també una mostra gastronòmica de la cuina de les Terres de l'Ebre. / p. 14

EL PROTAGONISTA

Joan Sebastià Navarro, enginyer d'automobilisme esportiu

Nascut a Deltebre, Joan Sebastià explica al *Desaigüe* com està sent la seva carrera professional en el món de l'automobilisme esportiu. / p. 16

TEIXIT ASSOCIATIU

Fecotur compta amb 135 comerços associats

La Federació de Comerç i Turisme de Deltebre detalla l'estat actual de l'associació i els seus objectius de present i de futur. / p. 18

KM O

Albergínia, de l'hort al plat

Descobreix una recepta fàcil, ràpida i deliciosa: arròs d'albergínia en la seva pell. / p. 22

Ajuts sobre els tributs locals

Per primera vegada en la seva història, l'Ajuntament de Deltebre ha posat en marxa una sèrie d'ajuts per facilitar a la ciutadania més desfavorida la realització dels pagaments dels tributs municipals, d'acord amb la seva capacitat econòmica.

Paral·lelament, s'ha habilitat una nova línia d'incentius per a la dinamització econòmica.

Informate'n
a www.deltebre.cat

Deltebre inclou ;)

Ajuts sobre impostos i taxes:

Impost sobre Béns Immobles

Sol·licitud fins al 31 de maig.

Taxa de serveis de Recollida d'Escombraries domiciliàries

Sol·licitud fins al 31 de maig.

Impost de Vehicles de Tracció Mecànica

Sol·licitud fins al 31 de maig.

Taxa per serveis urbanístics

Sol·licitud fins al 31 d'octubre.

Impost sobre l'increment del Valor dels Terrenys de Naturalesa Urbana

Sol·licitud fins al 31 d'octubre.

Incentius de Dinamització Econòmica i Imatge de Poble

Taxa de Recollida d'Escombraries Municipals, tarifa comercial

Sol·licitud fins al 31 de maig.

Taxa de Salubritat i Sanitat Pública

Sol·licitud fins al 31 d'octubre.

Taxa per Llicències Obertura Establiments

Sol·licitud fins al 31 d'octubre.

Impost de Béns Immobles de Naturalesa Rústica

Sol·licitud fins al 31 d'octubre.

Impost sobre Construccions, Instal·lacions i Obres

Sol·licitud fins al 31 d'octubre.

Bases d'Ajuts d'Urgència Social

Prestacions socials de caràcter econòmic i puntual per atendre situacions puntuals d'urgència social i necessitats bàsiques de subsistència, així com el seu procediment de concessió

Sol·licitud fins al 31 de desembre.