

Desaigüe 190

El butlletí d'informació municipal de l'Ajuntament de Deltebre
Març 2023



L'inici del futur Passeig del Carrilet

L'ENTREVISTA

Parlem amb l'alcalde de Deltebre, Lluís Soler, per conèixer de primera mà la seva visió sobre els seus darrers vuit anys de mandat.

p. 3

TEMA DESTACAT

La pavimentació arribarà al 80% dels carrers de Deltebre gràcies a una inversió de 7 M€ que substitueix la tradicional tècnica del batxijat.

p. 6

ACTUALITAT

Repassem els fets més destacables: les obres del Préstamo, la depuradora de Riumar, els ajuts entregats, el retorn de Mescla i DeltaFira... i molt més!

p. 8

ELS PROTAGONISTES

Un any més, el Carnaval de Deltebre omple els carrers de llum, colors i somriures. Entrevistem els guanyadors a la Millor Comparsa!

p. 29

Desaigüe 190

El butlletí d'informació municipal
de l'Ajuntament de Deltebre

Març 2023 | Dipòsit legal: T-208-1980

Direcció: **Francesc Mateu**

Codirecció i disseny: **Vèrtex Comunicació**

Plaça Vint de Maig, s/n

Horari d'atenció a la ciutadania:

de dilluns a divendres, de 8.30 a 14 h

Tel. 977 489 309 | eac@deltebre.cat | www.deltebre.cat

Segueix-nos!



Piula'ns: **#d190**

EDITORIAL



SUMARI

Editorial	2
Entrevista: Lluís Soler	3
Tema destacat	6
Actualitat	8
Els Protagonistes	29
Participació política	31
El Desaigüe en 60 segons	31

TELÈFONS D'INTERÈS

URGÈNCIES

Emergències | 012

FORCES DE SEGURETAT

Policia Local Deltebre | 977 487 100

Mossos d'Esquadra Tortosa | 977 923 120

Guàrdia Civil Tortosa | 977 500 108

SERVEIS MUNICIPALS

EAC – Espai d'Atenció Ciutadana | 977 489 309

Biblioteca | 977 489 925

Jutjat de Pau | 977 489 589

Punt TIC | 977 482 141

Ràdio Delta | 977 489 245

SOREA | 977 489 279

Benvolgut, benvolguda.

Durant tots aquests anys, en el marc d'aquesta columna, hem estat parlant de diferents qüestions. La meva particular obsessió pel pas del temps, ha estat una d'elles. També hem viscut, de ben a prop, situacions que ens pensàvem que mai viuríem. Situacions que han canviat el nostre dia a dia.

Els exemples els sabem i els coneixem tots i totes. La pandèmia de la COVID-19, el temporal Glòria i l'actual invasió russa. En pocs anys, per tant, entre confinaments, mascaretes i vacunes, i entre temporals i reivindicacions, hem vist com trontollava el món i el nostre país. Com canviava Deltebre i el nostre Delta.

Les notícies que emplen aquesta edició del *Desaigüe* no deixen de ser suma i resultat de tot això. D'un Deltebre que avança amb els treballs de pavimentació dels carrers, amb l'inici de la canalització i bombeig del Préstamo, amb la consolidació d'equipaments que són referència, i amb l'enfortiment de la cohesió social i l'orgull de poble amb la Rua del Carnaval, o bé amb la següent edició de Mescla, de la qual també en fem un petit avanç.

Notícies que són testimoni de tot allò que podeu comprovar diàriament amb els vostres mateixos ulls, que són la garantia de la realitat. Més ara, que la primavera ha arribat a les nostres vides i ens convida a sortir al carrer i a gaudir dels paisatges. De començar a vestir amb màniga curta i patir les primeres cremades de la llum del sol. De la llum i d'un color d'un Deltebre que avança ràpid com el temps!

Fins a la propera!

Francesc Mateu i Sierra
Director del *Desaigüe*

L'ENTREVISTA

Lluís Soler

Alcalde de Deltebre

“

Hem transformat Deltebre amb esforç, treball, constància i gràcies a l'ajuda de tots els veïns i veïnes”



En aquesta edició del *Desaigüe*, l'alcalde de Deltebre, Lluís Soler, fa balanç de tota l'acció de govern que s'ha dut a terme durant aquest mandat, així com dels projectes de futur que caminen en la línia de continuar transformant el nostre municipi.

Aquest mes de juny finalitza el teu segon mandat com a alcalde de Deltebre. Com estàs?

Han estat quatre anys molt i molt complicats. Si mirem enrere, tots recordarem el temporal Glòria o la pandèmia de la COVID-19. Dos fets molt greus als quals com a Ajuntament de Deltebre hem hagut de fer front i, això, ha modificat o ajornat, en part, algunes de les accions que volíem dur a terme com a govern municipal.

De totes maneres, durant aquests anys, Deltebre ha continuat avançant. Ho ha fet afrontant problemes que són estructurals i que mai abans s'havien prioritzat. Parlem, per exemple, de la pavimentació dels carrers, de la canalització i bombeig del Préstamo, de la resolució del contracte amb SOREA per iniciar la millora del servei de l'aigua potable, de la urbanització i legalització de la zona UA3 del Polígon Industrial, etc.

I, personalment, com estàs?

Afronto aquest tram final de mandat amb la màxima il·lusió possible. Recentment, la vida m'ha fet el regal de ser pare, i aquesta gran notícia m'ha ajudat a reforçar, encara més, el meu compromís amb Deltebre, amb els veïns i veïnes, i amb el futur del nostre municipi.

Deltebre té al davant molts reptes i projectes apassionants. I no és moment de parar, sinó que és moment de continuar transformant i despertant l'orgull de poble. Deltebre ha de continuar avançant a gran velocitat i recuperar els anys perduts.

Quins són aquests projectes?

Deltebre ha esdevingut un municipi de referència que està liderant la capitalitat del Delta de l'Ebre. I la lidera des de l'acció transformadora de tots aquests anys. Una acció que ha de tenir continuïtat amb projectes com la recuperació de l'antiga Cambra Arrossera, on hem aconseguit una subvenció d'1.810.401,43 €. La futura Arrossera serà un espai d'emprenedoria i de cohesió per al jovent, però també per al foment de la igualtat i la projecció de la cultura.

En l'àmbit cultural, també podem parlar del futur Teatre Auditori Rialto, que serà un dels projectes clau durant els anys vinents i que, actualment, resta pendent d'una subvenció dels fons Next Generation que hem sol·licitat. O l'ampliació del port de Deltebre, el qual afronta el seu darrer pas una vegada ja tenim aprovat el Pla Especial d'Ampliació.

Aquests són exemples de projectes en els quals estem treballant de forma silenciosa i amb molt d'esforç, i que estic convençut que ens ajudaran a seguir transformant Deltebre.

“

Durant aquests anys, Deltebre ha continuat avançant fent front a problemes que són estructurals i que mai abans s'havien prioritzat.”

Lluís Soler,
Alcalde de Deltebre

L'ENTREVISTA

Parlem de la pavimentació de carrers de Deltebre. En quina fase es troba aquest projecte?

Els veïns i veïnes de Deltebre mereixen unes vies públiques dignes d'acord amb els tributs que, any rere any, paguen. I els treballs de pavimentació que estem duent a terme ens permeten aconseguir aquest objectiu, allunyant-nos del típic i històric batxegat que s'ha anat realitzant als carrers.

Estem pavimentant el 80% dels carrers. I ho podem fer gràcies a la gestió econòmica que hem realitzat durant els darrers vuit anys a l'Ajuntament de Deltebre. Estalvi, estalvi i més estalvi que ara podem dedicar a invertir en aquelles qüestions que són estructurals.

A hores d'ara, ja hem asfaltat més de la meitat dels carrers, i durant les pròximes setmanes finalitzarem aquests treballs. En total, estem invertint més de 7.000.000 € per dignificar els nostres carrers.

Alguns veïns i veïnes es pregunten si l'Ajuntament de Deltebre té prou diners per fer front a aquestes obres.

Aquest mes de juny, farà vuit anys que soc alcalde de Deltebre. Vaig agafar un Ajuntament que estava immers en un Pla d'Ajust Econòmic conseqüència d'una mala gestió dels governs anteriors per haver gastat massa i per una mala planificació.

Durant tots aquests anys, hem treballat per realitzar una gestió econòmica rigorosa i ho hem fet en dos vessants. Un primer, rebaixar l'endeutament de més de 9.000.000 € que ens vam trobar. I un segon, augmentar la inversió per transformar Deltebre. Les dades i les imatges demostren que ho hem aconseguit. A més, aquest mes de juny, Deltebre ja no estarà dins del Pla d'Ajust Econòmic.

Tot això ho hem fet a partir del treball i de l'esforç, i de les gestions per obtenir subvencions d'altres administracions. Deltebre està, més que mai, present a l'agenda institucional de la Generalitat de Catalunya, del govern de l'Estat i de la resta d'administracions.

Dona'ns algun exemple.

Recentment, hem inaugurat la depuradora de Riumar. Una inversió d'uns 6.000.000 € pagada íntegrament per la Generalitat de Catalunya. També la Llotja de Peix al port de Deltebre, amb una inversió d'1.000.000 € que afronta directament Ports de la Generalitat de Catalunya. O la millora de l'asfalt, la il·luminació i la construcció de rotondes, com ara la del Camp Nou i la del Pintor Sorolla, a la carretera TV-3454. O les subvencions que fa poc que hem rebut per a la canalització i bombeig del Préstamo, les quals superen el milió i mig d'euros. O la subvenció per a la recuperació de la Cambra Arrossera que, com he esmentat abans, és superior a 1.800.000 €.

A més, cal tenir present que la majoria de les obres que estem duent a terme compten amb subvencions d'altres administracions. De tota la inversió que hem efectuat durant els vuit anys, un 50% disposa de subvenció o de finançament d'altres administracions.



De tota la inversió que hem efectuat durant els vuit anys, un 50% disposa de subvenció o de finançament d'altres administracions."

Lluís Soler,
Alcalde de Deltebre

Fa setmanes que heu començat les obres al desaigüe del Préstamo. Què hi esteu fent a hores d'ara?

El Préstamo és un d'aquells obstacles estructurals i històrics de Deltebre per les corresponents inundacions i problemes de salubritat. Estem treballant per posar-hi solució. Actualment, estem duent a terme les obres de canalització i bombeig del Préstamo entre la gasolinera de bonÀrea i la rotonda del Camp Nou.



Deltebre està, més que mai, present a l'agenda institucional de la Generalitat de Catalunya, del govern de l'Estat i de la resta d'administracions."

Lluís Soler,
Alcalde de Deltebre



Aquestes són les obres de la primera etapa de la primera fase, les quals ens han de permetre ampliar el desaigüe, instal·lar un sistema de bombeig de l'aigua i iniciar l'adequació de tot l'entorn per, així, començar a construir el futur Passeig del Carrilet i transformar la façana nord de Deltebre. És un projecte que canviarà la realitat del nostre municipi, enfocant-nos més al turisme.

Estem parlant d'una inversió de 3.000.000 € que és possible gràcies a les gestions que, des del govern d'Enlirem Deltebre, estem duent a terme per aconseguir subvencions per part d'altres administracions. En aquest cas, un 60% de les obres són finançades entre la Generalitat de Catalunya, el govern de l'Estat i la Diputació de Tarragona.

Per què?

Tot i que possiblement la gent ara ja no ho recorda i només es fixa en el dia a dia, en el seu moment ens vam trobar un equipament que presentava unes condicions lamentables. Amb treball i esforç va ser possible reobrir-lo i, durant tots aquests anys, hem anat implementant diferents millores per tal que esdevingui l'equipament de referència del Delta de l'Ebre.

Tot això, sense comptar que és un equipament judicialitzat per la mala gestió anterior i que, a hores d'ara, estem cercant la millor fórmula per fer front a aquesta situació perquè tingui el menor impacte econòmic per a l'Ajuntament de Deltebre.



Tindrà continuïtat aquesta obra per, així, poder solucionar totalment el problema del Préstamo?

Aquest és el nostre compromís, malgrat que és evident que la totalitat dels treballs tenen un cost econòmic del voltant dels 20.000.000 €. Per aquest motiu, ja en el seu moment, vam dividir el projecte en diferents fases i etapes, atenint-nos a les necessitats i urgències històriques. Per això, hem iniciat les obres per aquest tram, que és el punt més baix de tot el municipi.

La nostra voluntat és la de continuar amb aquestes obres fins a completar-les en la seva globalitat, ja que només d'aquesta manera es podran copsar els efectes del projecte.

De les accions que heu dut a terme durant els dos mandats, quina és la que et genera més orgull?

Hem fet moltes i moltes accions, i totes elles tenen coses especials i singulars. Per exemple, el Carnaval o Mescla són orgull de poble i ens ajuden a exportar i projectar Deltebre ben amunt. Ara bé, si hagués d'escollir una en concret, probablement, em quedaria amb la reobertura del Centre Esportiu del Delta.

“

Si hagués d'escollir una acció en concret, probablement, em quedaria amb la reobertura del Centre Esportiu del Delta.”

Lluís Soler,
Alcalde de Deltebre

TEMA DESTACAT

L'Ajuntament de Deltebre continua amb els treballs de pavimentació del 80% dels carrers del municipi



Carrer Colom

“

Durant els dos mandats, s'ha dut a terme una adequada gestió econòmica que ara permet, entre altres fets, pavimentar el 80% dels carrers.”

Lluís Soler,
Alcalde de Deltebre

Aquest ambiciós pla per a la millora de les vies públiques i de la imatge de poble s'efectuarà amb una inversió de 7 M€

A hores d'ara, ja s'han pavimentat més del 60% dels carrers projectats

Des de fa mesos, l'Ajuntament de Deltebre està duent a terme els treballs de pavimentació dels carrers de Deltebre. En total, es pavimentaran fins al 80% dels carrers, de manera que s'està duent a terme una actuació estructural que ha de permetre adequar les vies públiques i millorar la imatge de poble.

Val a dir que, ara per ara, ja s'han pavimentat més del 60% dels carrers projectats, alguns dels quals es poden veure en les imatges d'aquesta notícia, així com un exemple de l'abans i el després una vegada efectuats els treballs de fresat i de pavimentació corresponents.

Per dur a terme les obres, es compta amb dos equips de treball que en el seu moment ja van iniciar la seva funció als extrems del municipi: en la zona del Molí dels Mirons i a l'àrea del Barracot. Carrer a carrer, l'objectiu és que durant les setmanes vinents s'executin la resta de treballs que encara manquen.



Abans i després dels treballs de fresat i pavimentació al carrer Aldover



Carrer Barracot



Carrer Amposta

Els treballs de pavimentació substitueixen el batxegat de carrers, tècnica que s’havia aplicat fins ara, però que acabava esdevenint un pedaç que no resolía el problema existent de fons: el mal estat de les vies públiques del municipi. Als diferents treballs de pavimentació se sumaran els treballs de senyalització vertical i horitzontal per millorar la mobilitat i la seguretat.

La inversió global de l’actuació supera els 7.000.000 €, una inversió que, tal com ha explicat l’alcalde de Deltebre, Lluís Soler, és possible portar-la endavant “gràcies a la bona gestió econòmica que hem estat duent a terme durant tots aquests anys a l’Ajuntament de Deltebre. Una gestió que ens permetrà acabar la nostra etapa a l’Ajuntament amb més inversió i amb menys endeutament del que ens vam trobar en el seu moment”. I tot plegat, ha recordat també Soler, “sense haver d’apujar impostos ni taxes a la ciutadania”.

En el cas dels carrers, durant els dos mandats s’ha dut a terme una adequada gestió econòmica que ara permet, entre altres fets, pavimentar el 80% dels carrers. Segons reivindica Soler, aquesta gestió va més enllà de la pura administració dels terminis, sent un reflex del compromís adquirit pel consistori amb la ciutadania: “No és una qüestió de temps, és una qüestió de responsabilitat. És una qüestió d’estalviar i de fer l’actuació sense posar en perill les finances de l’Ajuntament de Deltebre”.

Cal esmentar que totes aquestes obres causen diferents afectacions a la mobilitat durant el seu transcurs. Per això, des de l’Ajuntament es demana disculpes per les molèsties que aquesta actuació pugui ocasionar en moments determinats.



Carrer Sant Martí



Carrer Aldover



El nostre govern afronta de cara els problemes estructurals i busca les solucions més adients per resoldre’ls.”

Lluís Soler,
Alcalde de Deltebre

ACTUALITAT

En marxa les obres de canalització i bombeig del Préstamo



Es tracta d'una oportunitat que donarà vida al Passeig del Carrilet, transformant i dignificant la façana nord de Deltebre

Des de ja fa unes setmanes, l'Ajuntament de Deltebre està duent a terme les obres de canalització i bombeig del Préstamo. Unes obres que donen el tret de sortida al futur Passeig del Carrilet i que permetran resoldre un dels principals problemes estructurals i històrics del municipi.

La primera etapa i primera fase de les obres s'efectua en el tram comprès entre la gasolinera de bonÀrea i la rotonda del Camp Nou. D'aquesta manera, s'estarà actuant a la quota més baixa de tot Deltebre, que és on més es repeteixen els problemes d'inundació a causa de les fortes tempestes ara més freqüents a conseqüència del canvi climàtic.



Les obres de canalització i bombeig consisteixen en l'ampliació del de-saigüe, i la seva posterior adequació per instal·lar bombes que facilitin la captació i l'extracció de l'aigua per evitar, així, desbordaments i inundacions, a banda de problemes de salubritat entre els veïns i veïnes. La primera etapa també permetrà pavimentar aquest tram, així com adequar l'accés a les instal·lacions de l'Escola Sant Miquel.

Val a dir, que a banda de donar solució a un dels principals problemes estructurals de Deltebre, aquesta actuació serà l'inici del futur Passeig del Carrilet, amb el qual es millorarà per complet la façana nord del municipi. Així ho afirma Soler: "Aquesta actuació ens permetrà convertir un problema estructural en una oportunitat de futur gràcies a la construcció del Passeig del Carrilet, el qual transformarà i dignificarà la façana nord de Deltebre".

El projecte global de tot el Préstamo costarà al voltant de 20.000.000 €. Actualment, ja s'està efectuant la primera etapa, que té un import de 3.000.000 €, la qual s'executa amb subvencions per part de la Generalitat de Catalunya, el govern de l'Estat i la Diputació de Tarragona.

“

Les obres del Préstamo ens permetran iniciar la resolució d'un dels problemes històrics i estructurals de Deltebre.”

Lluís Soler,
Alcalde de Deltebre

ACTUALITAT

La depuradora de Riumar ja és una realitat



La planta té una capacitat de 850 m³/dia, l'equivalent a una població de 4.041 habitants

El passat 15 de març, es va inaugurar la depuradora de Riumar. Una reivindicació històrica que és ara una realitat després d'anys de gestions i de treball. De fet, tant el projecte com les obres es van iniciar el mes de març del 2021.

Els treballs han consistit en la construcció d'una planta amb una capacitat de 850 m³/dia (equivalent a una població de 4.041 habitants) i que consta d'un procés de depuració a través de fangs activats optimitzat amb un tractament biològic de cultiu fix fluïdificat (reactor de llit mòbil MBBR). Les aigües tractades a la planta es condueixen a través d'un col·lector de gravetat fins al punt d'abocament projectat en el marge esquerre del riu Ebre.



La depuradora s'ha construït en una esplanada situada en una cota al voltant dels dos metres per sobre del nivell del mar, i que s'ha terraplenat per reduir el risc d'inundació del període de retorn de 500 anys. En aquesta s'han projectat tots els elements que configuren la línia d'aigua de tractament, a més de l'arqueta de purga de fangs, el rizocompostatge i l'edifici de control.

El fet que fins ara s'aboquessin les aigües residuals directament al riu, era un reflex més de l'abandonament públic històric patit per Deltebre, segons afirma Soler: "Malgrat que pugui semblar un tema menor, que Riumar aboqués les aigües residuals al tram final del riu era una situació indigna. Una situació que simbolitzava l'històric abandonament públic que ha patit el nostre municipi i que gràcies a les gestions del govern municipal hem pogut revertir amb més subvencions i més finançament". La depuradora de Riumar ha suposat una inversió de 5.700.000 €, i ha estat finançada íntegrament per l'Agència Catalana de l'Aigua.

La inauguració va anar a càrrec de la secretària d'Acció Climàtica, Anna Barnadas, i de l'alcalde de Deltebre, Lluís Soler, acompanyats pel director de l'Agència Catalana de l'Aigua, Samuel Reyes, i altres autoritats.

“

Que Riumar aboqués les aigües residuals al tram final del riu era una situació indigna.”

Lluís Soler,
Alcalde de Deltebre

ACTUALITAT

El Centre Cultural del Delta es consolida com a espai referent de tot el territori



El Centre Cultural del Delta des de l'aire

“

Preparem el 2023 amb nous projectes i una nova programació cultural adreçada a tots els públics, que ens permeti enfortir el concepte de Centre Cultural del Delta i que ens ajudi a apropar la cultura i els hàbits de lectura, especialment entre el jovent.”

Anna Giménez,
Regidora de Defensa del Territori, Foment Cultural, Igualtat i Gènere

Una de cada dues persones de Deltebre fa ús de la Biblioteca Delta de l'Ebre

Malgrat la pandèmia, la biblioteca ha pogut acollir més de 125 activitats en els darrers anys

El mes d'abril del 2017, es va posar en funcionament la nova Biblioteca Delta de l'Ebre, donant resposta a una demanda constant de la ciutadania i a una necessitat de disposar d'un equipament més ampli i amb més espais d'estudi. Amb el temps, aquest equipament ha esdevingut el Centre Cultural del Delta juntament amb l'Espai Expositiu DeltArt, la plaça Marina Oriol i la Sala Eliseo Vives.

El darrer 2022, la biblioteca va tancar l'any amb 5.483 socis i sòcies, de manera que gairebé una de cada dues persones del municipi fa ús dels diferents serveis i prestacions. Cal destacar que, abans de la inauguració del nou emplaçament, la biblioteca comptava amb 4.534 persones inscrites.

Pel que fa a les referències documentals, la biblioteca en disposa de 47.000, xifra que s'amplia anualment gràcies a l'adquisició de nous llibres, documents, música, pel·lícules, premsa, etc. En el cas dels llibres de lectura, cada dos mesos se n'adquireixen de nous per continuar ampliant-ne la diversa col·lecció que la biblioteca posa a l'abast de la ciutadania.

Des del 2019, i malgrat la pandèmia, la biblioteca ha acollit més de 100 activitats adreçades tant a joves com a adults, i fins a 93 grups escolars han visitat les seves instal·lacions. A banda, també s'hi han efectuat 25 presentacions de llibres.

En aquest sentit, la Biblioteca Delta de l'Ebre no només ha permès a les usuàries i usuaris l'accés al fons documental, sinó que les instal·lacions han esdevingut un punt de trobada cultural, tal com explica l'alcalde Soler: “Com a govern municipal és un orgull haver impulsat un equipament que, actualment, és referència del territori i que permet que els veïns i veïnes, més enllà de l'habitual servei de préstec dels llibres, puguin gaudir amb la seva família de diferents activitats, presentacions de llibres, cursos, tallers infantils, cineclubs, etc.”.



La Biblioteca, un espai per a joves i infants

L'any 2022, el servei de la Biblioteca Delta de l'Ebre va fer un pas més enllà amb dues noves iniciatives. D'una banda, la Biblioplatja ubicada a Riumar durant la temporada d'estiu. I, d'altra banda, el projecte Llibres Nòmades el qual consta de quatre vitrines mòbils, distribuïdes en diversos emplaçaments del municipi, que contenen diferents llibres per tal que la ciutadania pugui agafar el que desitgi, anotar les dades requerides per al préstec i realitzar posteriorment el retorn per tal que un altre usuari pugui fer-ne ús.



La Biblioteca, un motor cultural

La regidora de Defensa del Territori, Foment Cultural, Igualtat i Gènere, Anna Giménez, ha destacat que el govern municipal afronta per a aquest 2023 nous projectes i que està treballant per oferir una nova programació cultural per a tots els públics, que permeti enfortir el concepte de Centre Cultural del Delta i que ajudi a apropar la cultura a la ciutadania i els hàbits de lectura, en especial al jovent.

Horari de la Biblioteca Delta de l'Ebre

Dilluns, dimecres i divendres: de 10 a 13 h i de 16 a 20 h

Dimarts i dijous: de 16 a 20 h

Dissabte: de 10 a 13 h

Més de 8.000 persones han visitat DeltArt



DeltArt, l'espai expositiu de Deltebre

Des de la seva obertura a la primavera del 2021, l'Espai Expositiu DeltArt ha acollit fins a vuit exposicions per les quals han passat més de 8.000 persones, complint, així, el seu objectiu d'esdevenir veu i altaveu dels artistes de Deltebre i també del territori.

Fins al 2 d'abril, els veïns i veïnes poden gaudir de l'exposició *Anatomia de les ànimes i visions caricaturesques*, de Paco Guzman.

Horari de l'Espai Expositiu DeltArt

Exposició *Anatomia de les ànimes i visions caricaturesques*, de Paco Guzman

Dilluns, dimecres i divendres: de 10 a 13 h i de 16 a 20 h

Dimarts i dijous: de 16 a 20 h

Dissabte: de 10 a 13 h i de 18 a 20 h

Accés per la Biblioteca Delta de l'Ebre, excepte els dissabtes a la tarda i festius



BIBLIOTECA DELTA DE L'EBRE

47.000 referències documentals

5.483 socis i sòcies

125 activitats realitzades

93 visites de grups escolars

ESPAI EXPOSITIU DELTART

Més de 8.000 visitants

8 exposicions

Dades des de la posada en funcionament de la nova Biblioteca (abril 2017) i en data de tancament (desembre 2022).

ACTUALITAT

El Centre Esportiu del Delta celebra el seu quart aniversari amb 1.022 abonats i abonades, i amb activitats obertes al públic



Façana exterior

El centre ara disposa de l'escola de natació que, actualment, ja aplega 230 xiquets i xiquetes

Les activitats d'aigua per a dones embarassades ja són una realitat

El passat dissabte 18 de març, es complien quatre anys de la reobertura del Centre Esportiu del Delta. Una de les accions que, segons l'alcalde Soler, desperta "més satisfacció i orgull tenint en compte totes les hores invertides per fer possible la seva reobertura, i les que estem dedicant actualment per intentar que tot l'entramat judicial que en el seu moment ens vam trobar sigui el més favorable possible per als interessos de l'Ajuntament de Deltebre i dels veïns i veïnes".

Per celebrar el quart aniversari, es van organitzar diferents activitats amb l'objectiu que els veïns i veïnes poguessin gaudir de les instal·lacions del centre, així com de les diferents classes dirigides. Entre les activitats ofertes, van destacar les classes de macro funcional, body balance, aquafesta infantil i spinning. A més, també es va efectuar un torneig de tennis i de pàdel.

Actualment, el Centre Esportiu del Delta compta amb 1.022 persones abonades, de les quals 555 són homes i 467 són dones. Per franges d'edat, el públic majoritari són les persones compreses entre els 30 i els 59 anys, amb 466 inscrits. Seguidament, es troben el col·lectiu jove, amb 373 matrícules, i el col·lectiu de més de 60 anys, amb 210 persones apuntades.

“

No només hem treballat per enfortir els serveis del Centre Esportiu del Delta, sinó també per ampliar-los i que l'equipament esdevingui el centre esportiu de referència del Delta de l'Ebre.”

Robert Bertomeu,
Tinent d'alcaldia de #DeltebreActiu

Més varietat de serveis

Més enllà de la millora de les instal·lacions, durant els darrers mesos també s'han estat impulsant nous serveis i prestacions. És el cas de la creació de l'escola de natació, la qual aplega, actualment, 230 xiquets i xiquetes. Un altre exemple són les activitats d'aigua per a dones embarassades amb la finalitat de preparar-se per a la maternitat; una opció que ben aviat es desenvoluparà per donar cobertura i continuïtat amb sessions específiques per a les mares i els nadons.

En la mateixa línia, recentment s'ha engegat un projecte pilot per apropar el Centre Esportiu del Delta a les escoles de primària, de manera que aquestes puguin fer ús de l'equipament durant les seves classes d'educació física. Es preveu que el curs vinent les tres escoles de Deltebre, així com la de Sant Jaume d'Enveja i la dels Muntells, formin part d'aquest projecte. Actualment, s'està desenvolupant una prova pilot amb l'Escola L'Assumpció.



Piscina Agustí Ramon Castellà

Aprofitant el context d'aniversari, l'alcalde Soler ha volgut agrair tota la tasca que estan duent a terme el personal i els monitors i monitores, amb una especial menció a Rafa Flores, el dinamitzador del Centre Esportiu del Delta. Actualment, Flores està treballant per consolidar l'equipament i convertir-lo en el motor de l'activitat esportiva de Deltebre en el marc del Pla de l'Esport que ell mateix està encapçalant i desenvolupant, acció amb la qual s'espera ampliar les modalitats esportives que es poden practicar al municipi. En aquesta línia, també s'ha iniciat la segona edició de la lliga de futbol sala de l'Institut de Deltebre, la qual aplegarà més d'un centenar d'alumnes al pavelló Andrés Ferri.

Paral·lelament a les activitats, molt aviat es reiniciaran les obres del bar del Centre Esportiu del Delta, les quals es van haver d'aturar per una situació sobrevinguda a causa de l'estat de l'edifici on s'està duent a terme la inversió. Addicionalment, s'adquiriran més màquines per poder ampliar l'oferta existent a les sales de fitnes i musculació.



Fa dos anys es van renovar les pistes de pàdel

4 anys fent esport
4 anys fent salut
4 anys fent Centre Esportiu del Delta!

Consulta tota l'oferta esportiva
a **deltebre.cat**



De dilluns a divendres: de 7 a 21.30 h

Dissabtes: de 8 a 19.30 h

Diumenges: de 9 a 14 h



**Centre Esportiu
del Delta**

segueix-nos!



ACTUALITAT

Les xiquetes i xiquets ara també tindran un parc infantil al carrer Riu Besòs



Nou parc infantil al carrer Riu Besòs

El nou parc se suma a la resta d'inversions efectuades per a la millora i renovació de les atraccions infantils

Els diferents espais han tingut una gran acollida per part de les famílies

Molt aviat, també es podrà gaudir del parc infantil del Centre Social del Barracot

Noves i bones notícies per a les xiquetes i xiquets de Deltebre: des de fa poques setmanes, s'ha posat en funcionament un nou parc infantil al nostre municipi.

El nou parc es troba ubicat al carrer Riu Besòs i compta amb cinc noves atraccions, dos bancs, dues papereres i una zona habilitada amb cautxú, a banda de les tanques de protecció per als infants.

La inversió d'aquest nou espai infantil oscil·la els 40.000 €, xifra que se suma a la resta d'accions i de millores que des de l'Ajuntament de Deltebre s'han efectuat als diversos parcs infantils del municipi. De fet, actualment, Deltebre ja compta amb quinze parcs infantils, als quals molt aviat se sumarà el parc que inclourà el futur Centre Social del Barracot, on es renovaran les atraccions, se n'instal·laran cinc de noves i s'ampliarà l'espai total.

Per part del consistori, l'alcalde Soler ha volgut remarcar que "durant tots aquests anys, hem estat treballant per renovar els parcs infantils de Deltebre. I ho hem fet amb una inversió que supera els 215.000 € i que ens ha permès ampliar les atraccions, instal·lar zones de cautxú i també instal·lar les tanques de protecció".



Nou parc infantil al carrer Riu Besòs



Parc infantil a la plaça del Barracot



Parc infantil al Passeig del Riu



Parc infantil a la plaça dels Castanyeros



Parc infantil a la plaça Eliseo Vives



Parc infantil a la plaça Europa



Parc infantil al carrer Federico García Lorca



Parc infantil a la plaça de les Dones



Parc infantil a la plaça Coliseum



Parc infantil al carrer Estació



Parc infantil a la plaça del Molí dels Mirones



Parc infantil al Parc Fluvial del Delta



Parc infantil al Parc del Riu

ACTUALITAT

Més de 2.000 ajuts socials per estar al costat de la ciutadania de Deltebre



2.114 ajuts entregats per un import que supera els 700.000 €

Des del passat mes de gener, els veïns i veïnes de Deltebre poden sol·licitar els ajuts que l'Ajuntament de Deltebre posa a l'abast de la ciutadania per al 2023. L'objectiu del consistori és ajudar les famílies més desfavorides i incentivar la dinamització econòmica.

Els ajuts, que es van començar a posar a disposició de la ciutadania ara fa vuit anys, han permès al consistori donar un cop de mà a les diferents realitats familiars del municipi, sobretot, després del context d'adversitat derivat de la pandèmia. L'alcalde Soler, en parlava en el marc de la seva intervenció, on, a banda de presentar les noves ba-

ses, també va fer balanç dels diferents ajuts atorgats des de la seva activació: "Aquests ajuts es van posar en funcionament l'any 2015 i l'any 2016 amb la finalitat d'estar al costat de la ciutadania i, en especial, d'aquelles famílies i persones que més ho necessiten. I és que un municipi només pot avançar si també ho fa la seva gent".

En total, durant aquest període s'han adjudicat 2.114 ajuts a la ciutadania, amb un import que es xifra en més de 700.000 €. Segons Soler, les dades "mostren que Deltebre és un dels municipis de referència, amb menys de 20.000 habitants i sense competències delegades, en el suport i acompanyament a les persones, i també en la gestió de les polítiques socials i de la dinamització econòmica". Cal recordar que, en el cas de Deltebre, aquestes competències les té delegades del Consell Comarcal del Baix Ebre.

“

Aquests ajuts ens permeten anar un pas més enllà com a administració i ajudar a aquelles persones que estan en una situació de fragilitat o vulnerabilitat.”

Lluïsa Ventura,
Tinente d'alcaldia de #DeltebreEficient

Els ajuts es distribueixen segons dos vessants diferents. En primer lloc, estan els de caràcter social en relació amb la capacitat econòmica i l'esforç fiscal de les persones sol·licitants, com ara els ajuts d'urgència social, els ajuts als tributs locals i la tarifa social de l'aigua. La tinente d'alcaldia de #DeltebreEficient, Lluïsa Ventura, ha posat en valor aquests ajuts ja que "ens permeten anar un pas més enllà com a Administració i ajudar a aquelles persones que estan en una situació de fragilitat o vulnerabilitat".

Els ajuts socials impulsats per l'Ajuntament de Deltebre, no només busquen facilitar el pagament als tributs locals, sinó que també hi ha un ferm compromís amb l'accés a una infància digna, tal com afirma Soler: "Volem que tots els xiquets i xiquetes, independentment de la capacitat econòmica de la família, puguin gaudir de serveis que entenem que són bàsics i essencials per al seu desenvolupament". En aquesta línia, els ajuts també permeten la possibilitat d'accedir a dife-

rents serveis com les activitats extraescolars, l'assistència a l'escola bressol i als casals d'estiu, l'accés al Centre Esportiu del Delta, el material escolar, la connectivitat a Internet, subministraments, etc.

En segon lloc, es troben les ajudes per a la dinamització econòmica, per les quals la ciutadania pot sol·licitar l'EuroDelta (la moneda de Deltebre), suport al patrocini publicitari, i incentius a la dinamització econòmica i ocupacional. Aquests ajuts complementen la resta d'accions que des del consistori es realitzen al llarg de l'any per dinamitzar l'economia municipal, com ara els cicles de gastronomia, tal com apunta la regidora de Personal i Acció Comercial, Ingrid Santiago: "Aquests ajuts que posem a disposició de les empreses, autònoms i comerços, formen part de la resta d'accions que durant l'any impulsem per dinamitzar l'economia i el teixit comercial del municipi".

Tota la informació sobre els terminis, les condicions i les sol·licituds es pot consultar a l'apartat d'ajuts i subvencions del lloc web de l'Ajuntament de Deltebre.

“

Volem que tots els xiquets i xiquetes puguin gaudir de serveis que entenem que són bàsics i essencials per al seu desenvolupament.”

Lluís Soler,
Alcalde de Deltebre

Ajuts i subvencions de l'Ajuntament de Deltebre



Per a la ciutadania



Ajuts als tributs locals i activitats escolars



Ajuts d'urgència social



Tarifa social de l'aigua



EuroDelta



Per a les entitats i associacions



Premis Esport i Benestar



Projectes i/o activitats



Competicions internacionals, estatals i nacionals catalanes



Actes promoguts i organitzats per l'Ajuntament de Deltebre



Activitats de protecció i defensa dels animals del municipi de Deltebre



Per als comerços, autònoms i empreses



Incentius per a la Dinamització Econòmica i Ocupacional, i millora de la Imatge de Poble



Subvencions per al patrocini publicitari del municipi de Deltebre

Consulta al web | deltebre.cat

Ajuntament de
Deltebre

ACTUALITAT

El Consell de Riumar atén 5.521 persones durant el darrer any, la majoria de Catalunya i de l'estat espanyol



Oficina del Consell de Riumar, punt d'entrada als serveis

Durant el 2022, es van continuar realitzant inversions per millorar la imatge de poble i realçar el sector turístic

Les xifres mostren una tendència a l'alça, tant per l'augment de l'ocupació com del nombre d'habitatges d'ús turístic

L'equipament del Consell de Riumar ha esdevingut punt de trobada per als turistes i punt d'atenció per als veïns i veïnes de Deltebre, tal com demostren les dades de la reunió mantinguda entre el consistori i el sector turístic. Una reunió en la qual, a banda de fer balanç del 2022, s'ha planificat conjuntament la temporada que s'iniciarà d'aquí a pocs dies amb la Setmana Santa.

Segons l'informe presentat en el transcurs de les reunions, es posa en relleu una tendència a l'alça en les dades. El 2022, s'han atès 5.521 persones, les quals sol·licitaven informació sobre les diferents activitats, rutes d'interès, etc. Les enquestes realitzades a totes aquestes persones permeten dibuixar un perfil del visitant pel qual es confirma que un 63,97% de les persones ateses viatgen amb la família, un 24,25% amb la parella, i un 10,14% amb els amics i amigues; i en un percentatge menor, es troben les persones que viatgen amb un grup organitzat o en solitari.

“

Deltebre és un destí que cada vegada desperta més atracció i, per aquest motiu, hem estat treballant per facilitar les eines, les infraestructures i els serveis per enfortir aquest sector i per facilitar la dinamització de l'economia.”

Lluís Soler,
Alcalde de Deltebre

Segons la procedència, l'afluència més gran de visitants prové de Catalunya, amb un 32,74%. La resta de l'estat espanyol se situaria en segona posició, amb un 31,17%, seguit de França, amb un 22,31%, i d'altres països com són Alemanya o Bèlgica. Cal destacar que, durant el 2022, s'ha augmentat el percentatge de visitants estrangers en més d'un 20% en comparació amb el 2021.

Pel que fa a la mitjana d'ocupació, durant els mesos de juny, juliol, agost i setembre, aquesta ha augmentat un 8,21% respecte de l'any anterior. De fet, durant tots els mesos esmentats, l'ocupació ha estat superior en relació amb l'últim informe en totes les opcions d'habitatge disponible: apartaments, cases de turisme rural, hotels, albergs, càmpings i hostals. A més a més, durant el 2022 es van donar d'alta 59 nous habitatges d'ús turístic, arribant a la xifra actual de 815.

Millora de les infraestructures

Durant el 2022, es va continuar invertint en la millora de la imatge de poble i en realçar el sector turístic per tal d'afavorir la qualitat dels serveis prestats, tal com explicava l'alcalde Soler: "Deltebre és un destí que cada vegada desperta més atracció i, per aquest motiu, com a Ajuntament de Deltebre hem estat treballant per facilitar les eines, les infraestructures i els serveis per enfortir aquest sector i per facilitar la dinamització de l'economia". Soler ha afegit que "prova d'això és la transformació del nucli de Riumar des de la nostra arribada al govern municipal, però també l'impuls de nous equipaments i activitats al servei dels veïns i veïnes, i de la gent que ens visita".



Vista aèria de la plaça dels Vents

En aquesta línia, més enllà dels treballs de pavimentació que s'han dut a terme i que es continuen efectuant, el passat estiu es va inaugurar a Riumar un nou punt de trobada, la plaça dels Vents. També es van ampliar i adequar el nombre de carrils bici, incorporant-ne de nous als carrers Àliga Pescatera i Polla d'Aigua, i renovant el carril bici del Passeig Marítim.



Noves dutxes a la platja de Riumar

Al Passeig Marítim també s'ha modificat l'enllumenat a LED, una millora lumínica que també es va traslladar al carrer Àliga Pescatera, on es va ampliar el nombre de punts de llum. Pel que fa a la platja de Riumar, a banda del nou servei de Biblioplatja, s'hi van renovar les diferents dutxes.

A les corresponents inversions i treballs de manteniment i de neteja de les vies públiques i dels espais naturals, també cal sumar la finalització de les obres de la depuradora de Riumar i de la Llotja de Peix al port de Deltebre, o la recent aprovació del Pla Especial del Port de Deltebre. "Accions", ha destacat Soler, "que ens ajuden a entendre el procés de transformació que està vivint Deltebre i també el nucli de Riumar".

PERSONES ATESES EL 2022:

5.521

MITJANA D'OCUPACIÓ:

↑ 8,21% respecte del 2021

VIATGE SEGONS LA COMPANYIA:

63,97% amb família

24,25% amb parella

10,14% amb amics

PROCEDÈNCIA DE LES PERSONES VISITANTS:

32,74% de Catalunya

31,17% de l'estat espanyol

22,31% de França > ↑ 20% visitants estrangers respecte del 2021



ACTUALITAT

Deltebre presenta el cicle de gastronomia 2023 amb 5 jornades gastronòmiques, 1 ruta de tapes i Mescla



El 2023, a Deltebre podrem gaudir d'un complet cicle de gastronomia organitzat per l'Ajuntament de Deltebre, juntament amb FECOTUR. La presentació del cicle va tenir lloc a principis de març a la vora del riu Ebre, amb la intenció de seguir fusionant la millor gastronomia i paisatge deltaics.

A la presentació van participar l'alcalde, representants del govern municipal i l'associació FECOTUR, acompanyats de diversos productors, com ara Arrossaires del Delta de l'Ebre, Fepromodel, les societats de caçadors i la confraria de pescadors. També hi van assistir una representació dels restaurants i de les peixateries que s'han sumat a la primera de les jornades gastronòmiques d'enguany.

Segons l'alcalde Soler, el cicle de gastronomia se centra a donar sortida al producte i cuina local i impulsar l'economia municipal: "És important i necessari que producte i cuina vagin de la mà per seguir projectant Deltebre i els seus atractius i, conseqüentment, enfortir i dinamitzar l'economia local". De fet, Soler ha afegit que "aquestes jornades, així com la ruta de tapes i Mescla, són una oportunitat per teixir aquests lligams i per posar en valor un producte de qualitat i una cuina de referència que genera orgull de poble". Una relació estratègica que també ha remarcat el tinent d'alcaldia de #DeltebreActiu, Robert Bertomeu: "Treballar conjuntament ens permet avançar a més velocitat, per això, hem de continuar creant sinergies entre el sector primari i la gastronomia".

“

Treballar conjuntament ens permet avançar a més velocitat, per això, hem de continuar creant sinergies entre el sector primari i la gastronomia.”

Robert Bertomeu,
Tinent d'alcaldia de #DeltebreActiu

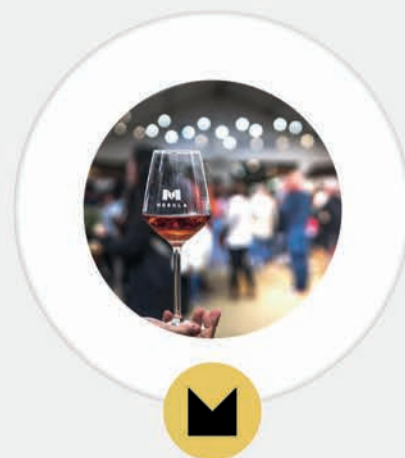
El tret de sortida del cicle ha tingut lloc amb les Jornades Gastronòmiques de la Closca i l'Ostra Arrissada del Delta, celebrades del 3 al 19 de març i en les quals han participat deu restaurants amb diferents menús i preus, i quatre peixateries amb lots de marisc i promocions especials relacionades amb les jornades.

Pel que fa a la resta de trobades del cicle, al llarg de l'any podrem gaudir de les jornades de l'arròs, del musclo, de l'ànec i del peix de bassa, i de la ruta de tapes i de Mescla, la mostra de cuina, paisatge i turisme de les Terres de l'Ebre que se celebra en el marc de DeltaFira. En total, set esdeveniments gastronòmics que "ofereixen un ampli ventall d'oportunitats per degustar els nostres productes i la nostra cuina; un fet que no seria possible sense la implicació del teixit econòmic i comercial del municipi", segons apunta la regidora de Personal i Acció Comercial, Ingrid Santiago.

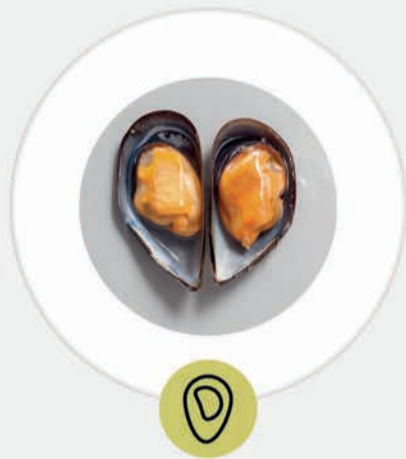
Cicle
**GAS-
TRO-
NÒ-
MIC**
de **Deltebre**



Jornades gastronòmiques de la
**Closca i de l'Ostra
Arrissada del Delta**



Mescla



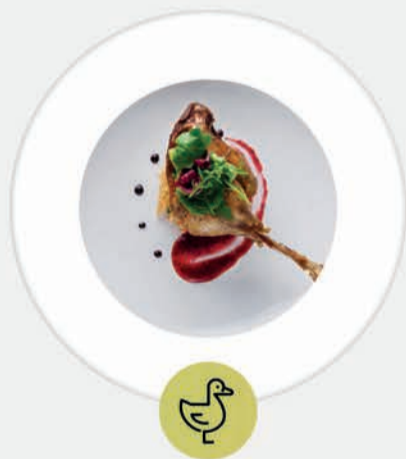
Jornades gastronòmiques del
Musclo



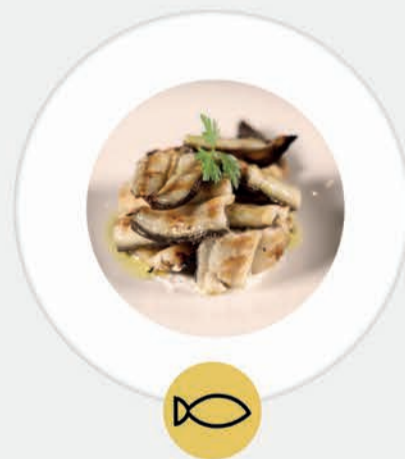
Jornades gastronòmiques de
l'Arròs



Volta i Tapa't



Jornades gastronòmiques de
l'Ànec i Collverd



Jornades gastronòmiques del
Peix de Bassa



ACTUALITAT

Deltebre commemora el Dia Internacional de les Dones amb la taula rodona “Dones i esport. La lluita per la visibilitat”



Taula rodona “Dones i esport. La lluita per la visibilitat” en commemoració del 8M

L'acte de commemoració ha comptat amb el testimoni de dones referents de l'esport al territori, amb la lectura del manifest i amb una actuació de dansa

El passat 8 de març, l'Ajuntament de Deltebre va commemorar el Dia Internacional de les Dones amb la taula rodona “Dones i esport. La lluita per la visibilitat” per tal de posar en valor el paper de la dona en el desenvolupament del sector esportiu del municipi i del territori. L'acte, que va tenir lloc al Centre Fluvial del Delta, va aplegar més d'un centenar de persones.

La taula rodona va comptar amb la participació de les germanes Raquel i Eli Bertomeu Casanova, jugadores i monitores de pàdel; Míriam Montserrat Esmel, coordinadora del Futbol Femení de Jesús i Maria; Imma Fabra Montagut, membre i productora d'espectacles de l'entitat Feel Dance; Anna Franch Casanova, apassionada de l'esport des de ben jove, i Yolanda Escuriola Tomàs, la primera persona del municipi en obrir un gimnàs. La taula la va moderar Tere Navarro Curto, professora llicenciada en Ciències de l'Activitat Física i l'Esport, i membre fundadora del grup Delta Esport i d'Esriugest.

“

Des de l'Administració hem de crear les eines i mecanismes per facilitar que la reivindicació del Dia Internacional de les Dones sigui una reivindicació diària no només amb paraules, sinó amb fets.”

Anna Giménez,
Regidora de Defensa del Territori, Foment Cultural,
Igualtat i Gènere

Al final de l'acte, representants del Consell Municipal de les Dones van llegir el manifest del Dia Internacional de les Dones. Així mateix, hi va tenir lloc l'exhibició de ball “Dansant en pas de dona deltaica”, a càrrec de les alumnes PRO Youth de l'entitat Feel Dance de Deltebre.

La regidora de Defensa del Territori, Foment Cultural, Igualtat i Gènere, Anna Giménez, explicava que “el camí per assolir la igualtat de gènere es gesta dins de l'àmbit familiar i en el marc del cicle formatiu escolar. No obstant això, des de l'Administració, i així ho hem fet des del govern municipal, també hem de crear les eines i mecanismes per facilitar que la reivindicació del Dia Internacional de les Dones sigui una reivindicació diària no només amb paraules, sinó amb fets”.

En aquest sentit, durant els darrers anys, des de l'Ajuntament de Deltebre s'ha estat treballant per fomentar la igualtat de gènere i per impulsar les polítiques en clau de dones amb la creació i dinamització del Consell Municipal de les Dones. Encapçalat per la Dra. Rosa Qeral Casanova, aquest consell vetlla per l'aplicació de les diferents accions descrites al Pla Municipal de Polítiques de Dones.

Com a part d'aquestes accions, també cal citar la confecció del Protocol contra les agressions i actituds masclistes a les festes majors, DeltaFira i altres nits festives, el qual es va aprovar el 2017 i facilita la ubicació de punts lila en entorns d'oci. O el Pla d'Igualtat de l'Ajuntament de Deltebre, amb l'objectiu d'assolir una igualtat real entre homes i dones en les polítiques internes.



Plaça de les Dones

Més enllà de l'acte del Dia Internacional de les Dones, des del consistori també s'impulsen cursos com el de Dones, Salut i Educació, sessions de cinefòrum, tallers i xerrades. A més, s'han estrenat diferents



Embarcador Maria Garriga

emplaçaments amb noms de dones, com ara la plaça de les Dones, la plaça Marina Oriol o l'embarcador Maria Garriga. Amb la finalització de les obres del Centre Social del Barracot, també es posarà en funcionament la Sala Lourdes Franch.

Totes aquestes actuacions responen a la intenció del consistori de fer visible el rol tan important que la dona ha tingut en el desenvolupament del territori, tal com manifesta l'alcalde Soler: "El paper de les dones ha estat clau i essencial per entendre el desenvolupament de Deltebre i del Delta de l'Ebre. Ha estat un paper que durant molts i molts anys ha estat silenciado. Per això, com a Administració, juntament amb el Consell Municipal de les Dones, estem treballant per donar-li la visibilitat, la notorietat i el reconeixement que mereix".



DELTEBRE PER LA IGUALTAT

Una reivindicació diària i amb fets



MIRA LA NOTÍCIA —



ACTUALITAT

S'inicien les obres d'una rotonda a l'encreuament entre l'avinguda Assumpció i els carrers Germans Carsi i Príncep per millorar la mobilitat i la seguretat



L'Ajuntament de Deltebre ha començat aquest mes de març les obres d'una nova rotonda amb l'objectiu de millorar la circulació i també la seguretat dels veïns i veïnes. La nova rotonda s'ubica al nucli de Jesús i Maria, a l'encreuament entre l'avinguda Assumpció i els carrers Germans Carsi i Príncep.

La construcció de la nova rotonda pretén donar resposta a una demanda històrica i necessària per part dels veïns i veïnes del nucli, segons explica Soler, qui també afegeix que "aquesta rotonda ens ha de permetre garantir una major seguretat per als veïns i veïnes, com també que el trànsit sigui més fluid en aquest tram". El cost de l'actuació és de 57.717 € i les obres està previst que finalitzin en els pròxims mesos.

La rotonda se suma a la resta que s'han anat construint durant els darrers anys amb l'objectiu de millorar la mobilitat i reduir la sinistralitat en punts conflictius. Entre aquestes cal destacar la rotonda del Forn de l'Obra, la rotonda del Camp Nou o la rotonda del carrer Pintor Sorolla, aquestes dues últimes ubicades a la TV-3454 i sufragades íntegrament per la Generalitat de Catalunya, a partir de les gestions del govern de l'Ajuntament de Deltebre.

Obres de la nova rotonda a l'encreuament entre l'avinguda Assumpció i els carrers Germans Carsi i Príncep



Rotonda del Forn de l'Obra



Rotonda del Camp Nou



Rotonda del carrer Pintor Sorolla

ACTUALITAT

Deltebre obté un 100% de transparència en la web i en la qualitat de la informació pública, segons la Universitat Autònoma de Barcelona



L'Ajuntament de Deltebre assoleix el Segell Infoparticipa amb un 100% de puntuació des de fa tres anys seguits

L'Ajuntament de Deltebre ha revalidat novament el Segell Infoparticipa que atorga cada any la Universitat Autònoma de Barcelona (UAB) i que valora la transparència de la web municipal i la qualitat en la informació pública. Enguany, l'Ajuntament ha assolit de nou una puntuació del 100%, de manera que ha complert amb els 52 indicadors que des de la universitat es valoren per concedir aquest guardó.

De fet, aquest és el tercer any seguit que l'Ajuntament de Deltebre assoleix el segell amb el 100% de puntuació, i el quart any consecutiu que el consistori obté el Segell Infoparticipa. L'alcalde Soler ha explicat que "això és resultat de la gestió transparent que estem duent a terme des de l'Ajuntament de Deltebre i del nostre compromís per retre comptes constantment i per tal que la ciutadania, els nostres veïns i veïnes, puguin disposar de tota la informació a l'espai web".

Si bé l'any 2014 l'Ajuntament de Deltebre va suspendre amb una puntuació del 34,15%, des de llavors, la transparència de la web i de la qualitat en la informació pública de l'Ajuntament ha anat augmentant de forma progressiva i significativa atès que des del consistori creuen que "la ciutadania ha de saber que pot confiar en les institucions, per això és tan important oferir-los una informació actualitzada, entenedora i veraç. La revalidació del segell és una mostra del nostre compromís de confiança recíproca envers la ciutadania", segons assenyala el regidor d'Atenció i Participació Ciutadana, i Transparència, Andreu Curto.

Ha estat el mateix regidor el responsable de rebre el guardó, aquest dilluns 20 de març, en un acte celebrat a la UAB i on, a banda de l'Ajuntament de Deltebre, també s'han trobat la resta d'ajuntaments de Catalunya que van obtenir aquest reconeixement.



La ciutadania ha de saber que pot confiar en les institucions, per això és tan important oferir-los una informació actualitzada, entenedora i veraç."

Andreu Curto,
Regidor d'Atenció i Participació Ciutadana,
i Transparència

EVOLUCIÓ DE LA PUNTUACIÓ

2022: 100%

2021: 100%

2020: 100%

2019: 95,83%

2018: 76,92%

2017: 53,85%

2016: 42,31%

2015: 32,69%

2014: 34,15%

MIRA
LA NOTÍCIA



ACTUALITAT

L'Ajuntament de Deltebre continua amb la seva oferta formativa durant aquest semestre

Des del 2017, i malgrat la COVID-19, fins a 427 persones han pogut gaudir dels 26 cursos oferts per l'Ajuntament

En els mesos de febrer i de març, s'han posat en funcionament dos nous cursos de formació impulsats per l'Ajuntament de Deltebre, juntament amb IDFO i UGT. Es tracta, d'una banda, del curs de nivell bàsic de Manipulador de productes fitosanitaris, de 25 hores de durada. I, d'altra banda, del curs de Personal Shopper, de 10 hores de durada.

La inauguració d'ambdós cursos ha estat a càrrec de la regidora de Personal i Acció Comercial, Ingrid Santiago, qui ha explicat que "des de l'Ajuntament de Deltebre treballem per implementar noves eines i

oportunitats a aquells veïns i veïnes que decideixen ampliar els seus coneixements en un àmbit en concret, o bé que volen adquirir-ne de nous per així facilitar un canvi en el seu rumb laboral o bé la seva inserció".

Val a dir que, des del 2017, fins a 427 persones han pogut gaudir dels 26 cursos que s'han efectuat des de l'Ajuntament. Unes xifres que serien superiors en el cas que, tant l'any 2020 com l'any 2021, no s'hagués suspès la formació a causa de la pandèmia de la COVID-19.

Actualment, des del consistori s'està treballant per ampliar l'oferta formativa amb nous tallers i cursos que s'anunciaran durant les pròximes setmanes.

Sarah Pla Castells, primer nadó de Deltebre 2023

El mateix dia de Reis, va néixer Sarah Pla Castells, filla de Josep Pla i Laia Castells. L'alcalde Soler, acompanyat de regidores del govern municipal, va visitar la família per conèixer la petita Sarah i desitjar a la família molta sort en aquesta nova etapa. Moltes felicitats!



Subscriu-te al servei de notificacions WhatsApp de l'Ajuntament de Deltebre i estigues al dia sobre l'actualitat del teu municipi.

Et pots subscriure en només tres passos:

- 1 ALTA
Envia un missatge d'ALTA al número 646 208 356
- 2
Guarda el número de telèfon 646 208 356 en la teva agenda de contactes del telèfon mòbil
- 3
Segueix les indicacions que t'enviarem a través de WhatsApp

Ajuntament de Deltebre

ACTUALITAT

227 alumnes planten 250 arbres al Passeig del Riu



Alumnat de 3r i 4t de primària de l'Escola Sant Miquel

A banda de la plantada d'arbres, des de l'Ajuntament s'han impulsat diferents accions de conscienciació durant els darrers anys

Amb motiu del Dia Mundial de l'Arbre, celebrat el 21 de març, l'Ajuntament de Deltebre, juntament amb els serveis d'Imatge de Poble d'INNOVIA i amb la col·laboració dels centres educatius del municipi, ha engegat una iniciativa per plantar 250 nous arbres al Passeig del Riu durant la mateixa setmana. La plantada l'han realitzat els xiquets i xiquetes de tercer de les escoles L'Assumpció, Riumar i Sant Miquel, i també alumnat de l'Institut de Deltebre.

El primer grup a iniciar la plantada ha estat el de l'Escola Sant Miquel, amb 92 xiquetes i xiquets. Plantada a la qual cada dia s'han anat sumant la resta dels centres educatius esmentats. Pel que fa a les espècies d'arbres plantats, aquests són l'aube, la xopera i el tamariu, varietats que, actualment, ja s'ubiquen al municipi i al voltant del Passeig del Riu.

Durant la presentació de la iniciativa, que va tenir lloc el mateix Dia Mundial de l'Arbre, l'alcalde Soler explicava que "com a Ajuntament de Deltebre hem de vetllar per tal que la ciutadania tingui cura del nostre entorn. I ho volem fer, igual com hem anat realitzant durant aquests darrers anys, amb diverses campanyes de conscienciació, des de la base". I afegeix: "Amb la plantació de 250 arbres, volem enfortir el pulmó verd de Deltebre, però també sensibilitzar els xiquets i xiquetes de la necessària importància de tenir cura del nostre entorn".

793 arbres en quatre anys

En total, des de l'any 2019, des del consistori s'han plantat i renovat 793 arbres en diferents carrers, espais i equipaments com, per exemple, l'avinguda 1 d'Octubre, el Centre Cultural del Delta, el Polígon Industrial,

el Passeig Marítim de Riumar, etc. A banda, més enllà d'aquesta acció, i de la mà dels serveis d'Imatge de Poble, durant tots aquests anys també s'han efectuat diferents campanyes de conscienciació.

Entre aquestes, cal destacar el joc de #DeltebreRecicla, que es va repartir a les diferents escoles, el llapis amb llavors plantables, el lliurament de gots i de bosses reutilitzables, així com les diferents accions que es publiquen constantment a través de les xarxes socials i de les cartelleres electròniques del municipi. El conjunt de totes aquestes accions va permetre que l'Ajuntament de Deltebre obtingués un accèssit en la XVII edició dels Premis Ciutat Sostenible que impulsa, entre d'altres, el Ministeri per a la Transició Ecològica i Repte Demogràfic.



ACTUALITAT

La millor Rua del Carnaval de les Terres de l'Ebre

21 comparses, més de 1.000 espectadors i molts premis a la Rua del Carnaval

Sota el lema "Tot panxa per amunt", el Carnaval de Deltebre ha tornat a omplir de llum i de color els carrers del nostre municipi un any més amb un cap de setmana d'activitats per a tots els públics. Són molts els actes que han omplert la programació, però, com ja és tradició, l'activitat estrella del cap de setmana ha estat l'esperada Rua del Carnaval, que enguany ha comptat amb 21 comparses i amb més de 1.000 persones als carrers del municipi.

L'alcalde de Deltebre, Lluís Soler, ha donat les gràcies a la Comissió de Festes, entitats, voluntaris i voluntàries i a tothom qui fa possible que "el Carnaval de Deltebre hagi esdevingut durant tots aquests anys de celebració, des de l'any 2016, un carnaval de referència al territori i un esdeveniment que ens permet projectar ben amunt el nom del nostre municipi".

L'Associació de Veïns de Sant Ramon tenia el regnat de la Rua del Carnaval 2023



Més original: Associació de Veïns de Jesús i Maria



Millor carrossa: Quinta del 2018



Millor coreografia: Associació de Ball



Millor disfressa: Associació de Dones de Deltebre



Més xaladora: Associació Seguim Xalant!

ELS PROTAGONISTES

Associació de Veïns del Barracot, premi a la Millor Comparsa 2023



L'Associació de Veïns del Barracot ha estat la mereixedora del premi a la Millor Comparsa gràcies a la seva actuació "No perdis mai l'esperança". Una victòria que l'associació ja havia assaborit el 2016, el 2018 i el 2022, aquesta darrera vegada sota el lema "Somnis de Llibertat", un crit per construir un món més igualitari, més just i millor. Parlem amb Bea Serra, presidenta de l'associació, per saber com han viscut l'experiència.

Què representa per a vosaltres haver estat reconeguts com a Millor Comparsa?

"Reconeixement a l'esforç i treball d'un gran equip durant mesos, amb el plus afegit que, enguany, era un any molt especial per a la comparsa del Barracot."

Amb "No perdis mai l'esperança", heu portat una actuació plena de tendresa. Com va sorgir la idea?

"Com ja sabem tots, hem passat uns anys difícils. Per un costat, la pandèmia i, per altra banda, la pèrdua d'una persona molt estimada per a tots nosaltres. Per això, el Barracot va voler sortir amb determinació per transmetre la importància de ser perseverants. El que compta és aixecar-se amb fermesa després de cada caiguda i, sobretot, el més important de tot és que mai s'ha de perdre l'esperança."

Quantes persones han participat en la comparsa?

"Enguany, la comparsa ha estat composta per 80 integrants de totes les edats, des dels 2 fins als 70 anys."

Com ho feu per posar-vos tots d'acord, tant pel que fa a l'actuació com al vestuari?

"La idea sorgeix de dues persones que prèviament elaboren el projecte. Un cop tot estudiat i valorat, es presenta als sis membres restants i ja ens posem a treballar els vuit per fer que aquest projecte es faci realitat."

Encapçalar la Rua del Carnaval 2024 ha de ser tot un repte... Teniu ja idees sobre la taula?

"Encapçalar la Rua del Carnaval per al Barracot sempre ha estat un repte perquè per a nosaltres, a part de disfrutar-ho, és molt important donar una bona imatge i que tot en conjunt sigui un espectacle per a tot el públic que va a veure la Rua."

Per al 2024? Sí, ja estem treballant en la idea, ja tenim la temàtica. Ara és qüestió d'anar treballant en el projecte i, com sempre, esperem donar la talla i que agradi."

"Voldria agrair a tothom qui ha fet possible que el Barracot, un any més, hagi estat la Millor Comparsa, des de la gent fidel que del primer any forma part del nostre grup fins als que han vingut per primera vegada. Hem format una gran família on la xalera i l'harmonia són el motor principal per fer-ho possible. I aprofito l'ocasió per dir que tota aquella persona que vulgui formar part de la nostra comparsa serà rebuda amb els braços oberts."

ACTUALITAT

En marxa una nova edició de DeltaFira i de Mescla



Ambdues cites repeteixen ubicació al Parc Fluvial del Delta

S'ampliarà tant l'espai de Mescla com el de DeltaFira

El mes de maig, Deltebre celebrarà una nova edició de DeltaFira i de Mescla, la mostra de cuina, paisatge i turisme de les Terres de l'Ebre. Igual que el darrer any, la seva localització serà al Parc Fluvial del Delta amb l'objectiu d'unir, durant tot el cap de setmana, la millor gastronomia i el millor paisatge.

Durant aquestes últimes setmanes, des de l'Ajuntament de Deltebre ja s'han iniciat els treballs d'organització de la fira. Enguany, aquesta oferirà més espais de degustació ja que s'ampliarà l'apartat de Mescla a causa de l'èxit de la darrera edició i pel qual es van arribar a repartir més de 27.000 degustacions durant els tres dies de Mescla.

En les pròximes setmanes, es donaran a conèixer més detalls sobre la nova edició, com ara els diferents cuiners que hi participaran amb l'elaboració de les seves tapes o bé fent demostracions de cuina en directe a l'escenari de Mescla. En tot cas, com a primícia, ja es pot avançar que es reforçaran els tastos al riu, sigui amb degustacions de vins o amb degustacions de tapes.

Pel que fa a DeltaFira, també s'està treballant per ampliar la capacitat amb més estands i per oferir més serveis als veïns i veïnes, i a la gran afluència de persones que visiten el municipi durant el cap de setmana.

Tant a la web de Mescla com a la de l'Ajuntament de Deltebre, s'aniran publicant les diferents novetats d'una fira que s'està consolidant com una de les cites gastronòmiques de referència.

El Triatló de Deltebre aplegarà un miler d'esportistes d'arreu del territori, de Catalunya i de l'estat espanyol

Les inscripcions online per participar en el Triatló ja estan obertes

Els dies 15 i 16 d'abril, Deltebre serà novament seu del Triatló. Un esdeveniment que s'ha consolidat en els darrers anys i que aplega milers d'esportistes i visitants, permetent dinamitzar i enfortir l'economia del municipi.

Com és habitual, els esportistes hauran de nadar pel riu Ebre fins a arribar al Parc Fluvial del Delta, des d'on agafaran la bicicleta i duran a terme el seu recorregut fins a tornar al Parc Fluvial del Delta, i des d'allà iniciar el tram corrents. Totes les distàncies estaran definides atenent a les categories establertes: sprint, olímpic, short i half.

L'alcalde Soler, ha explicat que "durant tots aquests anys, hem estat treballant no només per consolidar aquesta prova, sinó també per millorar-la i perquè sigui la prova de referència de la competició i la que més agrada als esportistes que hi participen". I ha afegit: "La combinació entre paisatge i esport permet fer de Deltebre una destinació única per a les persones que practiquen el Triatló".

Les inscripcions per participar en l'esdeveniment estan obertes i es poden efectuar al web www.tritour.cat. La prova comportarà algunes restriccions en la mobilitat, les quals es comunicaran per facilitar el trànsit durant aquests moments puntuals.



PARTICIPACIÓ POLÍTICA

Enlairem Deltebre



ERC-Més Deltebre

Parc del Riu a Jesús i Maria



Imatge de què?



El *Desaigüe* en 60 segons

L'ENTREVISTA

“Hem transformat Deltebre amb esforç, treball, constància i gràcies a l'ajuda de tots els veïns i veïnes”

L'alcalde de Deltebre, Lluís Soler, ens explica en primera persona com han estat els seus dos mandats ara que s'aproximen les eleccions. / p. 3

TEMA DESTACAT

Deltebre tindrà pavimentats fins al 80% dels seus carrers

El consistori continua amb aquest ambiciós pla per a la millora de les vies públiques amb una inversió de 7.000.000 €. / p. 6

ACTUALITAT

Coneix l'actualitat de Deltebre!

Fem un repàs del Centre Cultural del Delta, del Centre Esportiu del Delta, del cicle de gastronomia, de la commemoració del Dia Internacional de les Dones... i molt més! / p. 8

ELS PROTAGONISTES

La Rua del Carnaval eclipsa de nou les mirades

Llum, colors i acció! La nova edició del Carnaval de Deltebre es referma com el carnaval de referència del territori. Parlem amb els guanyadors a la Millor Comparsa 2023! / p. 29



Ets una associació/entitat/col·lectiu i vols sortir al *Desaigüe*? Envia'ns un correu a desaigue@deltebre.cat



MESCLA

CUINA PAISATGE TURISME



GAUDEIX DE DELTAFIRA I DE MESCLA

Del 19 al 21 de maig de 2023

Parc Fluvial del Delta i Passeig del Riu, Deltebre



[/ mescla.cat](https://mescla.cat)